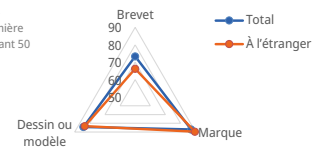




# Roumanie

Les classements sont définis sur une échelle de 0 à 100, attribuant la première place à 100, la dernière à 0 et indiquant 50 comme le point médian.

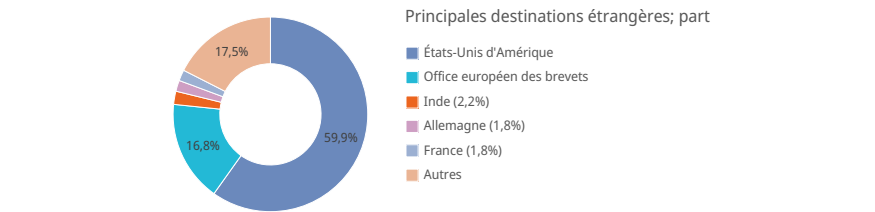
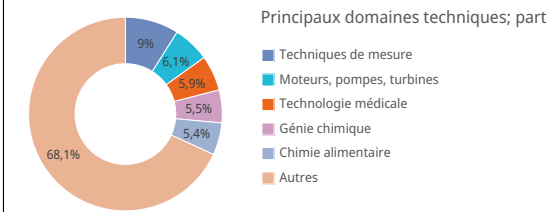
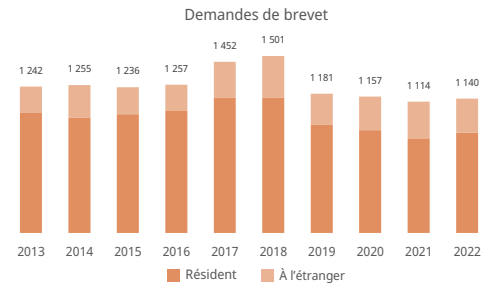


- [Centre de données statistiques de propriété intellectuelle de l'OMPI](#)
- [En savoir plus sur le classement de l'Indice mondial de l'innovation](#)

## Brevets

### Statistiques pour les demandeurs résidant dans ce pays

Demandes de brevet; <a href="#">classement mondial</a>	1 140	↑2,3%	46 <sup>e</sup>
Demandes émanant de résidents	852	↑6,1%	
Demandes déposées à l'étranger; <a href="#">classement mondial</a>	288	↓7,4%	57 <sup>e</sup>
<a href="#">Classement régional</a> et part régionale			
	Europe - 23 <sup>e</sup>		0,2%
	Europe orientale - 5 <sup>e</sup>		2,9%
Demandes émanant de résidents par million d'habitants; <a href="#">classement mondial</a>	44,9		39 <sup>e</sup>
Demandes émanant de résidents par 100 milliards de dollars É. U. du PIB; <a href="#">classement mondial</a>	137		49 <sup>e</sup>
Demandes de modèles d'utilité; <a href="#">classement mondial</a>	48	↓12,7%	55 <sup>e</sup>
Demandes internationales selon le PCT; <a href="#">classement mondial</a>	37	↑27,6%	55 <sup>e</sup>
Demandes selon le PCT par million d'habitants; <a href="#">classement mondial</a>	2,0		58 <sup>e</sup>
Publications du PCT relatives à l'énergie renouvelable (2020-2022)	3		3,1%
Part des demandes émanant d'universités (2020-2022)	4,1%		
Part des inventrices (2020-2022)	15,2%		
Entrées dans la phase nationale du PCT; <a href="#">classement mondial</a>	98	↓23,4%	57 <sup>e</sup>
Part des demandes déposées à l'étranger via le système du PCT		30,6%	
Principaux déposants selon le PCT (2020-2022)			
	Chifor Research S.R.L.		2
	Institutul National de Cercetare Dezvoltare Pentru Inginerie Electrica Icpce-ca		2
	Pax Elevans S.R.L.		2
	Universitatea Politehnica Din Bucuresti		2
	3 Digital Edge SRL		1



### Statistiques pour l'office de la PI

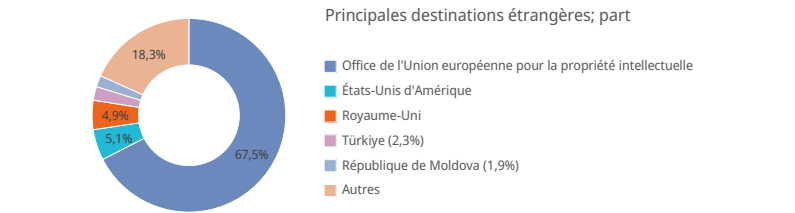
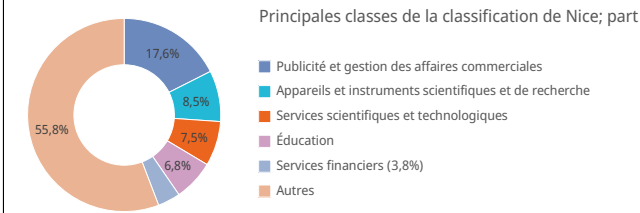
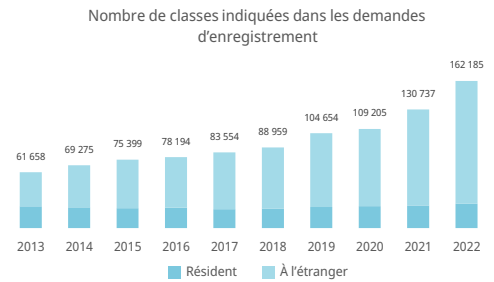
Applications totales; <a href="#">classement mondial</a>	843	↑3,2%	55 <sup>e</sup>
Résident; part	806	↑4,4%	95,6%
Non-résident; part	37	↓17,8%	4,4%
Brevets délivrés	364	↓3,2%	
Brevets en vigueur; <a href="#">classement mondial</a>	27 931		41 <sup>e</sup>
Office national de propriété intellectuelle - demandes par examinateur		20,1	
Office national de propriété intellectuelle - retard dans la délivrance en mois		45,0	
Dépôts via l'office régional - résident	Office européen des brevets		46
Dépôts via l'office régional - non-résident	Office européen des brevets		193 564

Pays d'origine des demandes de non-résidents; part	
États-Unis d'Amérique	48 141 24,9%
Allemagne	24 687 12,8%
Japon	21 580 11,1%
Chine	19 062 9,8%
France	10 979 5,7%

## Marques

### Statistiques pour les demandeurs résidant dans ce pays [1]

Demandes d'enregistrement de marques; <a href="#">classement mondial</a>	162 185	↑24,1%	26 <sup>e</sup>
Demandes émanant de résidents	26 751	↑7,2%	
Demandes déposées à l'étranger; <a href="#">classement mondial</a>	135 434	↑28%	21 <sup>e</sup>
<a href="#">Classement régional</a> et part régionale			
	Europe - 15 <sup>e</sup>		1,4%
	Europe orientale - 4 <sup>e</sup>		10,3%
Demandes émanant de résidents par million d'habitants; <a href="#">classement mondial</a>	1 411		43 <sup>e</sup>
Demandes émanant de résidents par 100 milliards de dollars É. U. du PIB; <a href="#">classement mondial</a>	4 310		55 <sup>e</sup>
Demandes internationales selon le système de Madrid; <a href="#">classement mondial</a>	117	↑25,8%	45 <sup>e</sup>
Demandes selon le système de Madrid par million d'habitants; <a href="#">classement mondial</a>	6,2		46 <sup>e</sup>
Demandes déposées à l'étranger via le système de Madrid	3 945	↑10,6%	44 <sup>e</sup>
Par des demandes déposées à l'étranger via le système de Madrid		2,8%	
Principaux déposants selon le système de Madrid (2020-2022)			
	S.C. Loop Productions S.R.L.		29
	Zdrovit Romania SRL		9
	Global Brother SRL		9
	Terapia SA		6
	Biofarm SA		6



### Statistiques pour l'office de la PI [1]

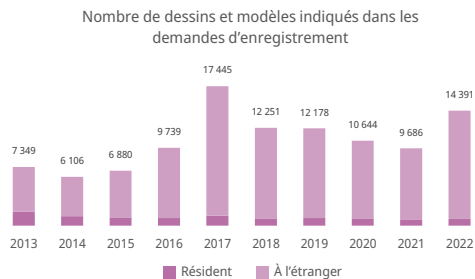
Nombre total de demandes déposées; <a href="#">classement mondial</a>	26 160	↑2,3%	44 <sup>e</sup>
Résident; part	21 637	↑3,1%	82,7%
Non-résident; part	4 523	↓1,3%	17,3%
Nombre de classes indiquées dans les enregistrements de marques	27 291	↑37,9%	
Marques en vigueur; <a href="#">classement mondial</a>	93 208		57 <sup>e</sup>
Office national de propriété intellectuelle - demandes par examinateur		545,0	
Office national de propriété intellectuelle - retard dans l'enregistrement en jours		499,0	
Dépôts via l'office régional - résident	Office de l'Union européenne pour la propriété intellectuelle		5 114
Dépôts via l'office régional - non-résident	Office de l'Union européenne pour la propriété intellectuelle		443 693

Pays d'origine des demandes de non-résidents; part	
Allemagne	79 650 17,8%
États-Unis d'Amérique	40 346 9%
Italie	37 862 8,4%
Chine	33 606 7,5%
France	29 369 6,6%

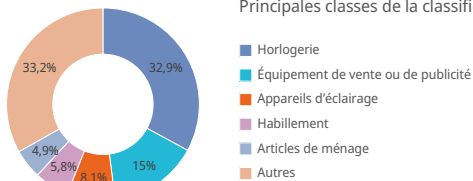
## Dessins et modèles industriels

### Statistiques pour les demandeurs résidant dans ce pays [2]

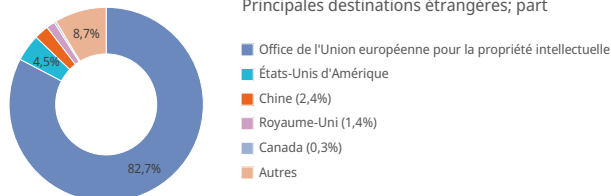
Dessins et modèles dans les demandes; <a href="#">classement mondial</a>	14 391	↑48,6%	26 <sup>e</sup>
Demandes émanant de résidents	851	↑17,9%	
Demandes déposées à l'étranger; <a href="#">classement mondial</a>	13 540	↑51%	25 <sup>e</sup>
<a href="#">Classement régional</a> et part régionale			
	Europe - 17 <sup>e</sup>		0,7%
	Europe orientale - 4 <sup>e</sup>		5,8%
Demandes émanant de résidents par million d'habitants; <a href="#">classement mondial</a>		44,9	45 <sup>e</sup>
Demandes émanant de résidents par 100 milliards de dollars É. U. du PIB; <a href="#">classement mondial</a>		137	54 <sup>e</sup>
Demandes internationales selon le système de La Haye; <a href="#">classement mondial</a>	10	↑233,3%	45 <sup>e</sup>
Demandes déposées à l'étranger via le système de La Haye	119	↑112,5%	49 <sup>e</sup>
Par des demandes déposées à l'étranger via le système de La Haye		0,9%	
Principaux déposants selon le système de La Haye (2020-2022)			
	La Fantana SRL		5
	Bogdan Maruntis		1
	Dan Popa		1
	Industrializarea Carnii Kosarom		1
	Ion Onofrei		1



### Principales classes de la classification de Locarno; part



### Principales destinations étrangères; part



### Statistiques pour l'office de la PI [2]

Nombre total de demandes déposées; <a href="#">classement mondial</a>	617	↓9,4%	54 <sup>e</sup>
Résident; part	335	↓11,4%	54,3%
Non-résident; part	282	↓6,9%	45,7%
Nombre de dessins ou modèles dans les enregistrements	354	↓55,5%	
Dessins et modèles industriels en vigueur; <a href="#">classement mondial</a>	3 078		42 <sup>e</sup>
Office national de propriété intellectuelle - demandes par examinateur		205,7	
Office national de propriété intellectuelle - retard dans l'enregistrement en jours		173,0	
Dépôts via l'office régional - résident		Office de l'Union européenne pour la propriété intellectuelle	516
Dépôts via l'office régional - non-résident		Office de l'Union européenne pour la propriété intellectuelle	108 616

Pays d'origine des demandes de non-résidents; part		
Chine	21 801	20%
Allemagne	16 082	14,8%
Italie	12 123	11,1%
États-Unis d'Amérique	11 472	10,5%
France	6 568	6%

## Indications Géographiques

### Indications géographiques en vigueur par catégorie de produits

Catégorie de produits	Nombre	Part
Produits agricoles et alimentaires	1 909	36,9%
Vins et spiritueux	3 267	63,1%

### Indications géographiques en vigueur par moyen juridique

Moyen juridique	Nombre	Part
Accords	1 779	34,3%
Sui generis	18	0,3%
Système régional	3 396	65,4%
Système de Lisbonne	1	0%

## Variété végétale

### Demandes de variété végétale déposées par des demandeurs résidant dans ce pays

Catégorie	Nombre
Résident	33
À l'étranger	12

### Variété végétale en vigueur

Catégorie	Nombre
National	510
Office communautaire des variétés végétales	30 562

### Note

- (1) En ce qui concerne les marques, le nombre de demandes déposées correspond au nombre de classes spécifiées dans les demandes.
- (2) En ce qui concerne les dessins et modèles industriels, le nombre de demandes déposées correspond au nombre de dessins et modèles contenus dans les demandes.
- (3) Les statistiques relatives à l'origine sont établies indépendamment du fait que l'office national des déposants aient fourni des statistiques ou non. Un astérisque indique que le ou l'office national de propriété intellectuelle n'ont pas fourni de statistiques.
- (4) Les statistiques relatives aux "domaines techniques" sont extraites de la base de données Patstat, et sont fondées sur la date de publication.
- (5) L'indicateur "demandes émanant de résidents par million de personnes" est disponible pour les pays comptant plus de un million d'habitants. L'indicateur par PIB est disponible pour les pays dont le PIB total dépasse 10 milliards de dollars américains.
- (6) La part des principales destinations étrangères est établie sur la base du nombre absolu de demandes, c'est-à-dire qu'une demande déposée auprès d'un office régional compte comme une demande.
- (7) Une demande déposée auprès de l'Organisation eurasiennne des brevets, de l'Organisation africaine de la propriété intellectuelle, de l'Office Benelux de la propriété intellectuelle, de l'Office de l'Union européenne pour la propriété intellectuelle ou de l'Office des brevets du Conseil de coopération des États arabes du Golfe est multipliée par le nombre correspondant d'États membres. Une demande déposée auprès de l'Office européen des brevets ou de l'Organisation régionale africaine de la propriété intellectuelle est comptabilisée comme une demande déposée à l'étranger si le déposant ne réside pas dans un État membre, ou comme une demande émanant d'un résident et une demande déposée à l'étranger si le déposant réside dans un État membre.
- (8) Les pourcentages précédés d'un signe plus ou moins indiquent le taux d'accroissement par rapport à l'année précédente.
- (9) Les données nationales et régionales sont utilisées pour établir la liste des pays concernant les demandes des non-résidents.

Source: Base de données statistiques de l'OMPI. Dernière mise à jour: 12/2023