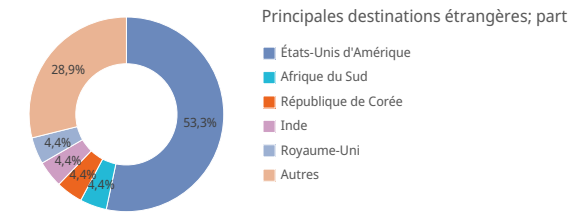
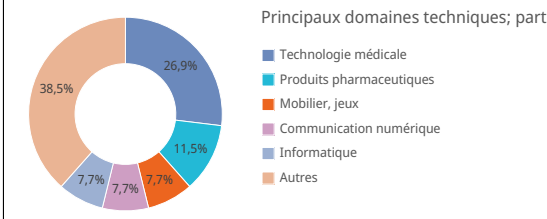
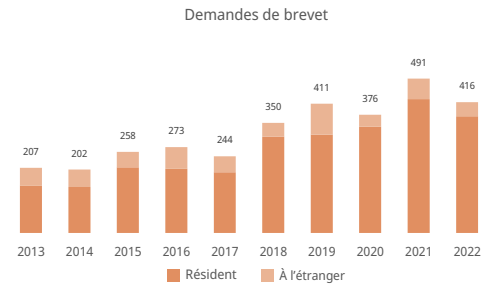


► [Centre de données statistiques de propriété intellectuelle de l'OMPI](#)
 ► [En savoir plus sur le classement de l'Indice mondial de l'innovation](#)

Brevets

Statistiques pour les demandeurs résidant dans ce pays

Demandes de brevet; classement mondial	416	↓15,3%	67 ^e
Demandes émanant de résidents	371	↓12,9%	
Demandes déposées à l'étranger; classement mondial	45	↓30,8%	96 ^e
Classement régional et part régionale			
			Asie - 21 ^e
			0%
			Asie centrale du Sud - 5 ^e
			0,6%
Demandes émanant de résidents par million d'habitants; classement mondial	1,6		91 ^e
Demandes émanant de résidents par 100 milliards de dollars É. U. du PIB; classement mondial	28,9		87 ^e
Demandes de modèles d'utilité; classement mondial	4	↑300%	92 ^e
Demandes internationales selon le PCT; classement mondial	2	↑100%	106 ^e
Demandes selon le PCT par million d'habitants; classement mondial			
Publications du PCT relatives à l'énergie renouvelable (2020-2022)			
Part des demandes émanant d'universités (2020-2022)			33,3%
Part des inventrices (2020-2022)			
Entrées dans la phase nationale du PCT; classement mondial	1	↓83,3%	127 ^e
Part des demandes déposées à l'étranger via le système du PCT			2,2%
Principaux déposants selon le PCT (2020-2022)			
	Aga Khan University		1



Statistiques pour l'office de la PI

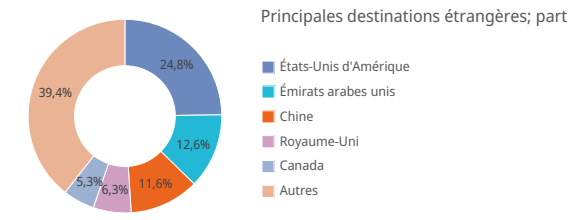
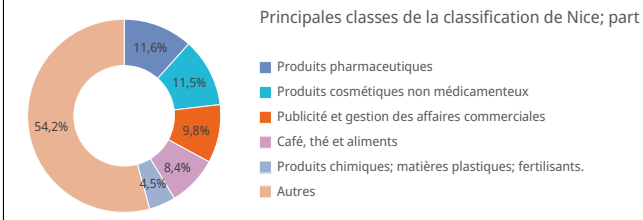
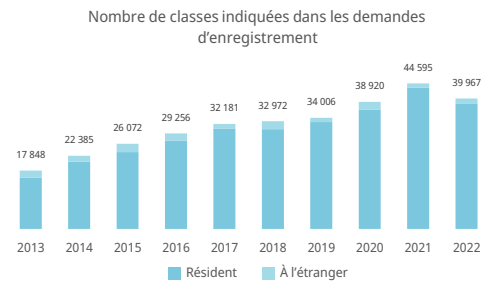
Applications totales; classement mondial	908	↓8,6%	53 ^e
Résident; part	371	↓12,9%	40,9%
Non-résident; part	537	↓5,3%	59,1%
Brevets délivrés	189	↓19,2%	
Brevets en vigueur; classement mondial	2 062		72 ^e
Office national de propriété intellectuelle - demandes par examinateur			100,9
Office national de propriété intellectuelle - retard dans la délivrance en mois			36,0

États-Unis d'Amérique	139	26,1%
Suisse	82	15,4%
Chine	44	8,3%
Royaume-Uni	43	8,1%
Inde	40	7,5%

Marques

Statistiques pour les demandeurs résidant dans ce pays [1]

Demandes d'enregistrement de marques; classement mondial	39 967	↓10,4%	55 ^e
Demandes émanant de résidents	38 445	↓11,1%	
Demandes déposées à l'étranger; classement mondial	1 522	↑11,7%	102 ^e
Classement régional et part régionale			
			Asie - 15 ^e
			0,3%
			Asie centrale du Sud - 3 ^e
			4,2%
Demandes émanant de résidents par million d'habitants; classement mondial	163		91 ^e
Demandes émanant de résidents par 100 milliards de dollars É. U. du PIB; classement mondial	2 990		69 ^e
Demandes internationales selon le système de Madrid; classement mondial	13		70 ^e
Demandes selon le système de Madrid par million d'habitants; classement mondial			0,1
Demandes déposées à l'étranger via le système de Madrid	199		82 ^e
Par des demandes déposées à l'étranger via le système de Madrid			13,1%
Principaux déposants selon le système de Madrid (2020-2022)			
	Mitchell's Fruit Farms Limited		4
	Muddassir & Abdul Hadi (pvt.) Ltd		1



Statistiques pour l'office de la PI [1]

Nombre total de demandes déposées; classement mondial	49 923	↓2,7%	32 ^e
Résident; part	38 445	↓11,1%	77%
Non-résident; part	11 478	↑42,1%	23%
Nombre de classes indiquées dans les enregistrements de marques	24 691	↑29,6%	
Marques en vigueur; classement mondial	240 493		36 ^e
Office national de propriété intellectuelle - demandes par examinateur			16 641,0
Office national de propriété intellectuelle - retard dans l'enregistrement en jours			240,0

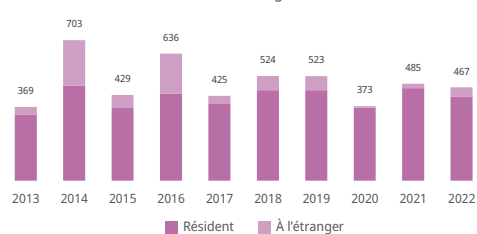
États-Unis d'Amérique	2 261	20,9%
Chine	1 738	16,1%
Royaume-Uni	1 628	15%
Émirats arabes unis	897	8,3%
Allemagne	565	5,2%

Dessins et modèles industriels

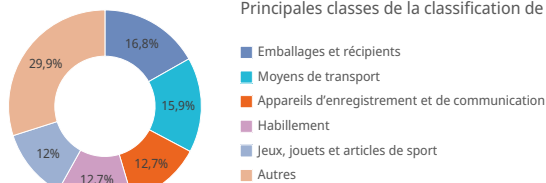
Statistiques pour les demandeurs résidant dans ce pays [2]

Dessins et modèles dans les demandes; classement mondial	467	↓ 3,7%	77 ^e
Demandes émanant de résidents	421	↓ 9,1%	
Demandes déposées à l'étranger; classement mondial	46	↑ 109,1%	96 ^e
Classement régional et part régionale			Asie - 20 ^e Asie centrale du Sud - 4 ^e
			0% 1,4%
Demandes émanant de résidents par million d'habitants; classement mondial			1,8
Demandes émanant de résidents par 100 milliards de dollars É. U. du PIB; classement mondial			32,7
Demandes internationales selon le système de La Haye; classement mondial			
Demandes déposées à l'étranger via le système de La Haye			
Par des demandes déposées à l'étranger via le système de La Haye			
Principaux déposants selon le système de La Haye (2020-2022)			

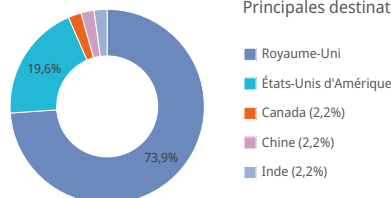
Nombre de dessins et modèles indiqués dans les demandes d'enregistrement



Principales classes de la classification de Locarno; part



Principales destinations étrangères; part



Statistiques pour l'office de la PI [2]

Nombre total de demandes déposées; classement mondial	478	↓ 16,4%	64 ^e
Résident; part	421	↓ 9,1%	88,1%
Non-résident; part	57	↓ 47,7%	11,9%
Nombre de dessins ou modèles dans les enregistrements	247	↓ 25,2%	
Dessins et modèles industriels en vigueur; classement mondial	8 167		32 ^e
Office national de propriété intellectuelle - demandes par examinateur			478,0
Office national de propriété intellectuelle - retard dans l'enregistrement en jours			180,0

Pays d'origine des demandes de non-résidents; part

Pays	Nombre	Part
Chine	14	24,6%
Royaume-Uni	7	12,3%
Fédération de Russie	6	10,5%
États-Unis d'Amérique	5	8,8%
France	5	8,8%

Indications Géographiques

Indications géographiques en vigueur par catégorie de produits

Catégorie	Nombre	Part
Produits agricoles et alimentaires	4	66,7%
Produits d'artisanat	1	16,7%
Autre	1	16,7%

Indications géographiques en vigueur par moyen juridique

Moyen juridique	Nombre	Part
Sui generis	6	100%

Variété végétale

Demandes de variété végétale déposées par des demandeurs résidant dans ce pays

Type de demande	Nombre
Résident	
À l'étranger	
Régional	

Variété végétale en vigueur

Type de variété	Nombre
National	

Note

- (1) En ce qui concerne les marques, le nombre de demandes déposées correspond au nombre de classes spécifiées dans les demandes.
- (2) En ce qui concerne les dessins et modèles industriels, le nombre de demandes déposées correspond au nombre de dessins et modèles contenus dans les demandes.
- (3) Les statistiques relatives à l'origine sont établies indépendamment du fait que l'office national des déposants aient fourni des statistiques ou non. Un astérisque indique que le ou l'office national de propriété intellectuelle n'ont pas fourni de statistiques.
- (4) Les statistiques relatives aux "domaines techniques" sont extraites de la base de données Patstat, et sont fondées sur la date de publication.
- (5) L'indicateur "demandes émanant de résidents par million de personnes" est disponible pour les pays comptant plus de un million d'habitants. L'indicateur par PIB est disponible pour les pays dont le PIB total dépasse 10 milliards de dollars américains.
- (6) La part des principales destinations étrangères est établie sur la base du nombre absolu de demandes, c'est-à-dire qu'une demande déposée auprès d'un office régional compte comme une demande.
- (7) Une demande déposée auprès de l'Organisation eurasiennne des brevets, de l'Organisation africaine de la propriété intellectuelle, de l'Office Benelux de la propriété intellectuelle, de l'Office de l'Union européenne pour la propriété intellectuelle ou de l'Office des brevets du Conseil de coopération des États arabes du Golfe est multipliée par le nombre correspondant d'États membres. Une demande déposée auprès de l'Office européen des brevets ou de l'Organisation régionale africaine de la propriété intellectuelle est comptabilisée comme une demande déposée à l'étranger si le déposant ne réside pas dans un État membre, ou comme une demande émanant d'un résident et une demande déposée à l'étranger si le déposant réside dans un État membre.
- (8) Les pourcentages précédés d'un signe plus ou moins indiquent le taux d'accroissement par rapport à l'année précédente.
- (9) Les données nationales et régionales sont utilisées pour établir la liste des pays concernant les demandes des non-résidents.

Source: Base de données statistiques de l'OMPI. Dernière mise à jour: 12/2023