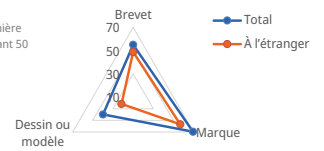




Les classements sont définis sur une échelle de 0 à 100, attribuant la première place à 100, la dernière à 0 et indiquant 50 comme le point médian.

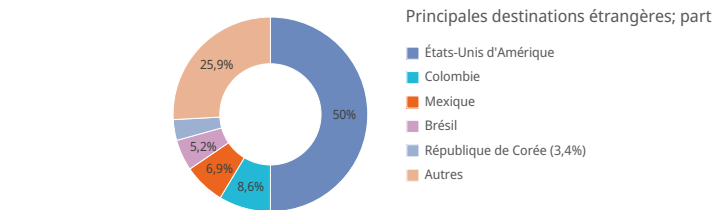
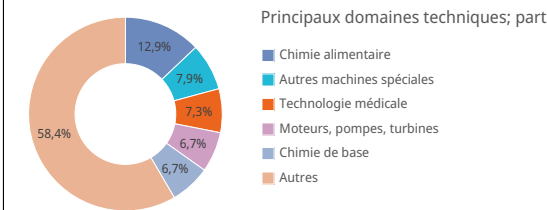
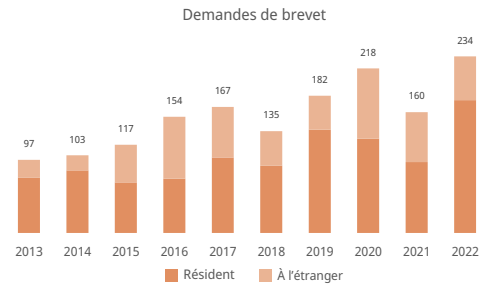


- [Centre de données statistiques de propriété intellectuelle de l'OMPI](#)
- [En savoir plus sur le classement de l'Indice mondial de l'innovation](#)

**Brevets**

**Statistiques pour les demandeurs résidant dans ce pays**

Demandes de brevet; <a href="#">classement mondial</a>	234	↑46,3%	77 <sup>e</sup>
Demandes émanant de résidents	176	↑87,2%	
Demandes déposées à l'étranger; <a href="#">classement mondial</a>	58	↓12,1%	85 <sup>e</sup>
<a href="#">Classement régional</a> et part régionale	Amérique latine et Caraïbes - 7 <sup>e</sup>		1,7%
	Amérique du Sud - 5 <sup>e</sup>		2,3%
Demandes émanant de résidents par million d'habitants; <a href="#">classement mondial</a>	5,2		80 <sup>e</sup>
Demandes émanant de résidents par 100 milliards de dollars É. U. du PIB; <a href="#">classement mondial</a>	40,6		83 <sup>e</sup>
Demandes de modèles d'utilité; <a href="#">classement mondial</a>	438	↑99,1%	25 <sup>e</sup>
Demandes internationales selon le PCT; <a href="#">classement mondial</a>	31	↓18,4%	58 <sup>e</sup>
Demandes selon le PCT par million d'habitants; <a href="#">classement mondial</a>	0,9		74 <sup>e</sup>
Publications du PCT relatives à l'énergie renouvelable (2020-2022)	1		1,1%
Part des demandes émanant d'universités (2020-2022)	20,7%		
Part des inventrices (2020-2022)	27,8%		
Entrées dans la phase nationale du PCT; <a href="#">classement mondial</a>	54	↑3,8%	68 <sup>e</sup>
Part des demandes déposées à l'étranger via le système du PCT	81%		
Principaux déposants selon le PCT (2020-2022)	Universidad Peruana Cayetano Heredia		6
	Farmacologicos Veterinarios Sac		4
	Instituto Tecnológico de La Produccion		3
	Universidad Nacional Mayor de San Marcos		3
	Amazon Nuts S.a.c.		3



**Statistiques pour l'office de la PI**

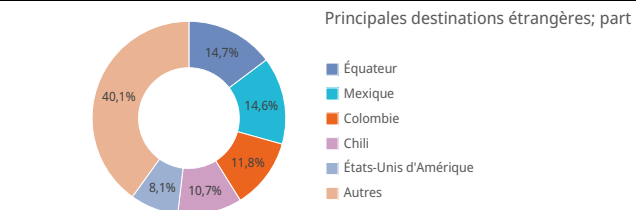
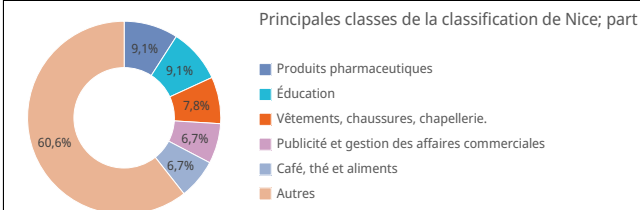
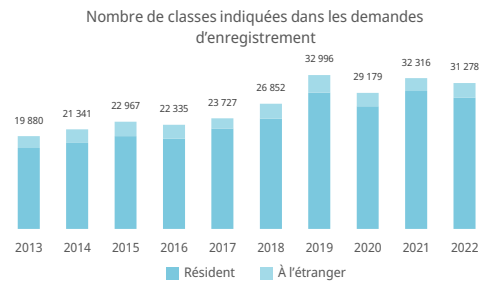
Applications totales; <a href="#">classement mondial</a>	1 449	↑17,3%	44 <sup>e</sup>
Résident; part	176	↑87,2%	12,1%
Non-résident; part	1 273	↑11,6%	87,9%
Brevets délivrés	588	↑3%	
Brevets en vigueur; <a href="#">classement mondial</a>	3 998		67 <sup>e</sup>
Office national de propriété intellectuelle - demandes par examinateur	50,0		
Office national de propriété intellectuelle - retard dans la délivrance en mois	39,2		

Pays d'origine des demandes de non-résidents; part			
États-Unis d'Amérique	489	38,4%	
Suisse	95	7,5%	
Allemagne	82	6,4%	
Japon	66	5,2%	
Chine	53	4,2%	

**Marques**

**Statistiques pour les demandeurs résidant dans ce pays [1]**

Demandes d'enregistrement de marques; <a href="#">classement mondial</a>	31 278	↓3,2%	60 <sup>e</sup>
Demandes émanant de résidents	28 108	↓4,9%	
Demandes déposées à l'étranger; <a href="#">classement mondial</a>	3 170	↑14,9%	84 <sup>e</sup>
<a href="#">Classement régional</a> et part régionale	Amérique latine et Caraïbes - 6 <sup>e</sup>		3,5%
	Amérique du Sud - 5 <sup>e</sup>		4,7%
Demandes émanant de résidents par million d'habitants; <a href="#">classement mondial</a>	826		56 <sup>e</sup>
Demandes émanant de résidents par 100 milliards de dollars É. U. du PIB; <a href="#">classement mondial</a>	6 478		27 <sup>e</sup>
Demandes internationales selon le système de Madrid; <a href="#">classement mondial</a>			
Demandes selon le système de Madrid par million d'habitants; <a href="#">classement mondial</a>			
Demandes déposées à l'étranger via le système de Madrid			
Par des demandes déposées à l'étranger via le système de Madrid			
Principaux déposants selon le système de Madrid (2020-2022)	Alexandra Llosa Del Rio		2



**Statistiques pour l'office de la PI [1]**

Nombre total de demandes déposées; <a href="#">classement mondial</a>	40 875	↓4,1%	36 <sup>e</sup>
Résident; part	28 108	↓4,9%	68,8%
Non-résident; part	12 767	↓2,2%	31,2%
Nombre de classes indiquées dans les enregistrements de marques	36 188	↓1,2%	
Marques en vigueur; <a href="#">classement mondial</a>	419 662		25 <sup>e</sup>
Office national de propriété intellectuelle - demandes par examinateur	869,7		
Office national de propriété intellectuelle - retard dans l'enregistrement en jours	74,0		

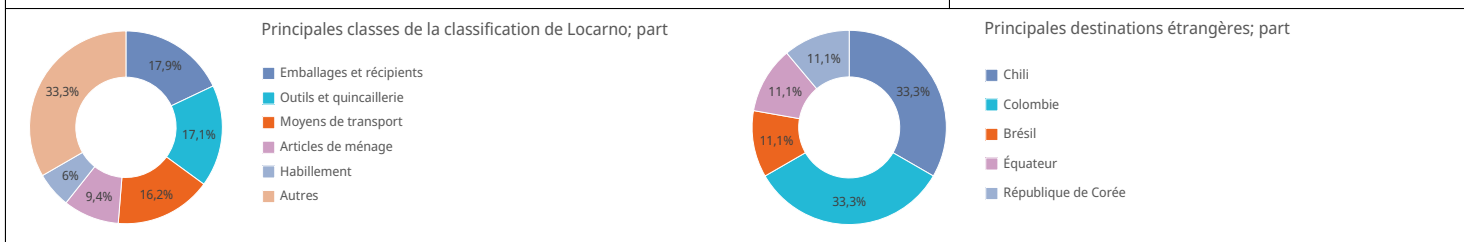
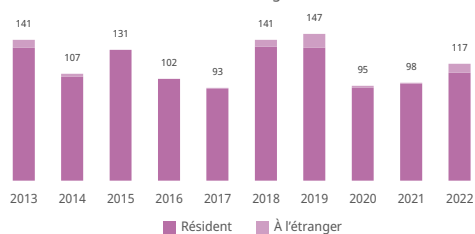
Pays d'origine des demandes de non-résidents; part			
États-Unis d'Amérique	3 180	24,9%	
Chine	1 303	10,2%	
Espagne	737	5,8%	
Chili	736	5,8%	
Royaume-Uni	563	4,4%	

## Dessins et modèles industriels

### Statistiques pour les demandeurs résidant dans ce pays [2]

Dessins et modèles dans les demandes; <a href="#">classement mondial</a>	117	↑19,4%	96 <sup>e</sup>
Demandes émanant de résidents	108	↑11,3%	
Demandes déposées à l'étranger; <a href="#">classement mondial</a>	9	↑800%	114 <sup>e</sup>
<a href="#">Classement régional</a> et part régionale			
	Amérique latine et Caraïbes - 8 <sup>e</sup>		0,8%
	Amérique du Sud - 4 <sup>e</sup>		1,1%
Demandes émanant de résidents par million d'habitants; <a href="#">classement mondial</a>			3,2
Demandes émanant de résidents par 100 milliards de dollars É. U. du PIB; <a href="#">classement mondial</a>			24,9
Demandes internationales selon le système de La Haye; <a href="#">classement mondial</a>			
Demandes déposées à l'étranger via le système de La Haye			
Par des demandes déposées à l'étranger via le système de La Haye			
Principaux déposants selon le système de La Haye (2020-2022)			

Nombre de dessins et modèles indiqués dans les demandes d'enregistrement



### Statistiques pour l'office de la PI [2]

Nombre total de demandes déposées; <a href="#">classement mondial</a>	391	↑0,5%	69 <sup>e</sup>	Pays d'origine des demandes de non-résidents; part
Résident; part	108	↑11,3%	27,6%	
Non-résident; part	283	↓3,1%	72,4%	
Nombre de dessins ou modèles dans les enregistrements	366	↑5,5%		
Dessins et modèles industriels en vigueur; <a href="#">classement mondial</a>	3 042		43 <sup>e</sup>	
Office national de propriété intellectuelle - demandes par examinateur			55,9	
Office national de propriété intellectuelle - retard dans l'enregistrement en jours			275,0	

États-Unis d'Amérique	89	31,4%
Japon	25	8,8%
Suède	25	8,8%
Italie	17	6%
Chine	14	4,9%

## Indications Géographiques

### Indications géographiques en vigueur par catégorie de produits

Produits agricoles et alimentaires	296	26,9%
Produits d'artisanat	43	3,9%
Vins et spiritueux	670	60,8%
Autre	93	8,4%

### Indications géographiques en vigueur par moyen juridique

Accords	115	10,3%
Sui generis	10	0,9%
Système de Lisbonne	987	88,8%

## Variété végétale

### Demandes de variété végétale déposées par des demandeurs résidant dans ce pays

Résident	24
À l'étranger	1

### Variété végétale en vigueur

National	369
----------	-----

### Note

- (1) En ce qui concerne les marques, le nombre de demandes déposées correspond au nombre de classes spécifiées dans les demandes.
- (2) En ce qui concerne les dessins et modèles industriels, le nombre de demandes déposées correspond au nombre de dessins et modèles contenus dans les demandes.
- (3) Les statistiques relatives à l'origine sont établies indépendamment du fait que l'office national des déposants aient fourni des statistiques ou non. Un astérisque indique que le ou l'office national de propriété intellectuelle n'ont pas fourni de statistiques.
- (4) Les statistiques relatives aux "domaines techniques" sont extraites de la base de données Patstat, et sont fondées sur la date de publication.
- (5) L'indicateur "demandes émanant de résidents par million de personnes" est disponible pour les pays comptant plus de un million d'habitants. L'indicateur par PIB est disponible pour les pays dont le PIB total dépasse 10 milliards de dollars américains.
- (6) La part des principales destinations étrangères est établie sur la base du nombre absolu de demandes, c'est-à-dire qu'une demande déposée auprès d'un office régional compte comme une demande.
- (7) Une demande déposée auprès de l'Organisation eurasiennne des brevets, de l'Organisation africaine de la propriété intellectuelle, de l'Office Benelux de la propriété intellectuelle, de l'Office de l'Union européenne pour la propriété intellectuelle ou de l'Office des brevets du Conseil de coopération des États arabes du Golfe est multipliée par le nombre correspondant d'États membres. Une demande déposée auprès de l'Office européen des brevets ou de l'Organisation régionale africaine de la propriété intellectuelle est comptabilisée comme une demande déposée à l'étranger si le déposant ne réside pas dans un État membre, ou comme une demande émanant d'un résident et une demande déposée à l'étranger si le déposant réside dans un État membre.
- (8) Les pourcentages précédés d'un signe plus ou moins indiquent le taux d'accroissement par rapport à l'année précédente.
- (9) Les données nationales et régionales sont utilisées pour établir la liste des pays concernant les demandes des non-résidents.

Source: Base de données statistiques de l'OMPI. Dernière mise à jour: 12/2023