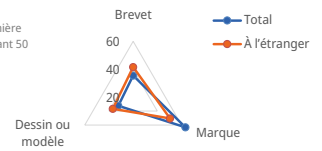




République dominicaine

Les classements sont définis sur une échelle de 0 à 100, attribuant la première place à 100, la dernière à 0 et indiquant 50 comme le point médian.

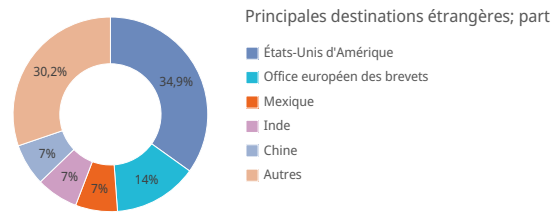
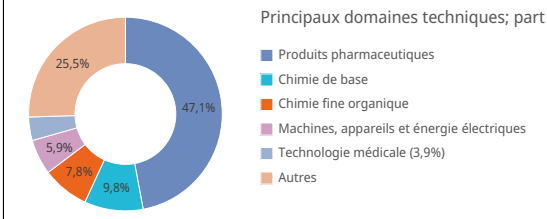
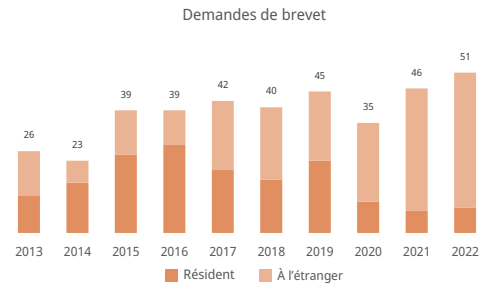


- [Centre de données statistiques de propriété intellectuelle de l'OMPI](#)
- [En savoir plus sur le classement de l'Indice mondial de l'innovation](#)

Brevets

Statistiques pour les demandeurs résidant dans ce pays

Demandes de brevet; classement mondial	51	↑10,9%	109 ^e
Demandes émanant de résidents	8	↑14,3%	
Demandes déposées à l'étranger; classement mondial	43	↑10,3%	98 ^e
Classement régional et part régionale	Amérique latine et Caraïbes - 13 ^e		0,4%
	Caraïbes - 4 ^e		3,9%
Demandes émanant de résidents par million d'habitants; classement mondial	0,7		99 ^e
Demandes émanant de résidents par 100 milliards de dollars É. U. du PIB; classement mondial	3,7		119 ^e
Demandes de modèles d'utilité; classement mondial	11	↑57,1%	74 ^e
Demandes internationales selon le PCT; classement mondial	6	↑500%	84 ^e
Demandes selon le PCT par million d'habitants; classement mondial	0,5		83 ^e
Publications du PCT relatives à l'énergie renouvelable (2020-2022)			
Part des demandes émanant d'universités (2020-2022)		5,6%	
Part des inventrices (2020-2022)		26,9%	
Entrées dans la phase nationale du PCT; classement mondial	33	↑13,8%	75 ^e
Part des demandes déposées à l'étranger via le système du PCT		72,1%	
Principaux déposants selon le PCT (2020-2022)			
	Instituto Tecnologico de Santo Domingo		2
	Aybar Ecotechnologies Corp.		1
	Universidad Autonoma de Santo Domingo (uasd)		1
	Algeanova		1



Statistiques pour l'office de la PI

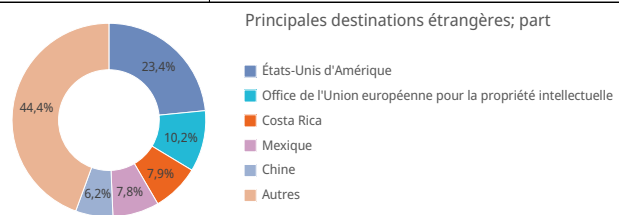
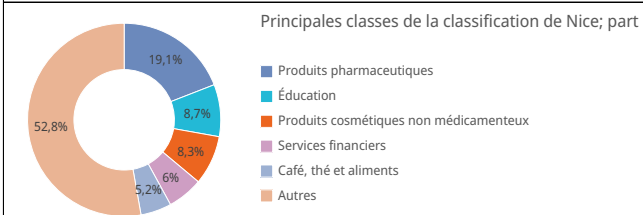
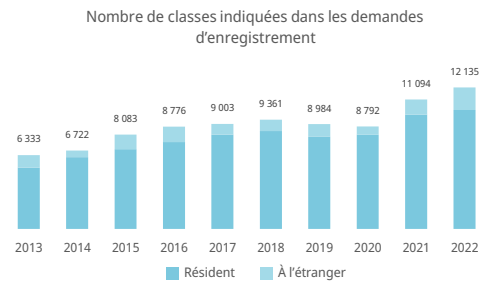
Applications totales; classement mondial	241	↑6,2%	77 ^e
Résident; part	8	↑14,3%	3,3%
Non-résident; part	233	↑5,9%	96,7%
Brevets délivrés	184	↓18,9%	
Brevets en vigueur; classement mondial	1 067		81 ^e
Office national de propriété intellectuelle - demandes par examinateur			
Office national de propriété intellectuelle - retard dans la délivrance en mois			

Pays	Nombre	Part
États-Unis d'Amérique	114	49,4%
Allemagne	27	11,7%
Suisse	17	7,4%
Royaume-Uni	12	5,2%
Espagne	11	4,8%

Marques

Statistiques pour les demandeurs résidant dans ce pays [1]

Demandes d'enregistrement de marques; classement mondial	12 135	↑9,4%	72 ^e
Demandes émanant de résidents	10 202	↑4%	
Demandes déposées à l'étranger; classement mondial	1 933	↑50,1%	96 ^e
Classement régional et part régionale	Amérique latine et Caraïbes - 9 ^e		1,4%
	Caraïbes - 1 ^{er}		36,3%
Demandes émanant de résidents par million d'habitants; classement mondial	909		52 ^e
Demandes émanant de résidents par 100 milliards de dollars É. U. du PIB; classement mondial	4 698		50 ^e
Demandes internationales selon le système de Madrid; classement mondial			
Demandes selon le système de Madrid par million d'habitants; classement mondial			
Demandes déposées à l'étranger via le système de Madrid			
Par des demandes déposées à l'étranger via le système de Madrid			
Principaux déposants selon le système de Madrid (2020-2022)			
	Claudia Rainville		2
	Brugal & Co., S.A.		1
	Noosa Investments SRL		1
	Velas Hispaniola, S.A.		1



Statistiques pour l'office de la PI [1]

Nombre total de demandes déposées; classement mondial	16 677	↑5,7%	53 ^e
Résident; part	10 202	↑4%	61,2%
Non-résident; part	6 475	↑8,5%	38,8%
Nombre de classes indiquées dans les enregistrements de marques	14 212	↑3,4%	
Marques en vigueur; classement mondial	138 925		45 ^e
Office national de propriété intellectuelle - demandes par examinateur			
Office national de propriété intellectuelle - retard dans l'enregistrement en jours			

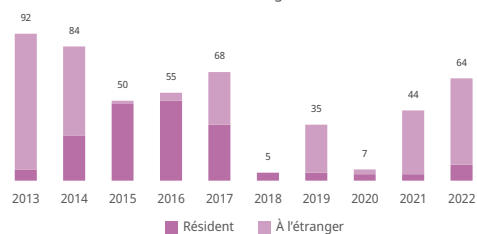
Pays	Nombre	Part
États-Unis d'Amérique	1 939	30,8%
Espagne	482	7,7%
Mexique	345	5,5%
Chine	318	5,1%
Suisse	291	4,6%

Dessins et modèles industriels

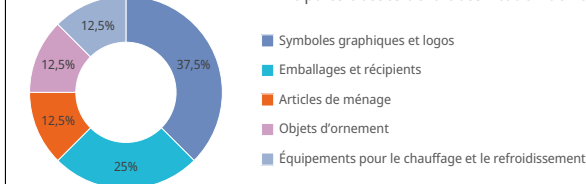
Statistiques pour les demandeurs résidant dans ce pays [2]

Dessins et modèles dans les demandes; classement mondial	64	↑45,5%	108 ^e
Demandes émanant de résidents	10	↑150%	
Demandes déposées à l'étranger; classement mondial	54	↑35%	91 ^e
Classement régional et part régionale			
	Amérique latine et Caraïbes - 12 ^e		0,4%
	Caraïbes - 4 ^e		2,5%
Demandes émanant de résidents par million d'habitants; classement mondial	0,9		107 ^e
Demandes émanant de résidents par 100 milliards de dollars É. U. du PIB; classement mondial	4,6		115 ^e
Demandes internationales selon le système de La Haye; classement mondial			
Demandes déposées à l'étranger via le système de La Haye			
Par des demandes déposées à l'étranger via le système de La Haye			
Principaux déposants selon le système de La Haye (2020-2022)			

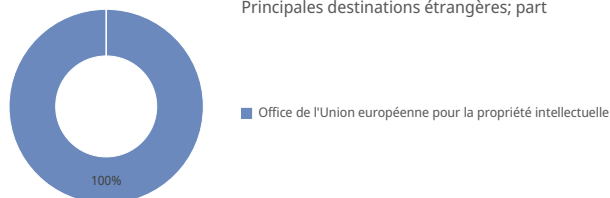
Nombre de dessins et modèles indiqués dans les demandes d'enregistrement



Principales classes de la classification de Locarno; part



Principales destinations étrangères; part



Statistiques pour l'office de la PI [2]

Nombre total de demandes déposées; classement mondial	26	↑23,8%	116 ^e
Résident; part	10	↑150%	38,5%
Non-résident; part	16	↓5,9%	61,5%
Nombre de dessins ou modèles dans les enregistrements	22	↓4,3%	
Dessins et modèles industriels en vigueur; classement mondial	142		93 ^e
Office national de propriété intellectuelle - demandes par examinateur			
Office national de propriété intellectuelle - retard dans l'enregistrement en jours			

Pays d'origine des demandes de non-résidents; part

Pays	Nombre	Part
Colombie	4	26,7%
États-Unis d'Amérique	3	20%
Inde	2	13,3%
Belgique	1	6,7%
Allemagne	1	6,7%

Indications Géographiques

Indications géographiques en vigueur par catégorie de produits

Catégorie	Nombre	Part
Produits agricoles et alimentaires	319	32,6%
Produits d'artisanat	49	5%
Vins et spiritueux	568	58,1%
Autre	42	4,3%

Indications géographiques en vigueur par moyen juridique

Moyen juridique	Nombre	Part
Accords	14	1,4%
Marques	10	1%
Système de Lisbonne	954	97,5%

Variété végétale

Demandes de variété végétale déposées par des demandeurs résidant dans ce pays

Catégorie	Nombre
Résident	3
À l'étranger	0

Variété végétale en vigueur

Catégorie	Nombre
National	35

Note

- (1) En ce qui concerne les marques, le nombre de demandes déposées correspond au nombre de classes spécifiées dans les demandes.
- (2) En ce qui concerne les dessins et modèles industriels, le nombre de demandes déposées correspond au nombre de dessins et modèles contenus dans les demandes.
- (3) Les statistiques relatives à l'origine sont établies indépendamment du fait que l'office national des déposants aient fourni des statistiques ou non. Un astérisque indique que le ou l'office national de propriété intellectuelle n'ont pas fourni de statistiques.
- (4) Les statistiques relatives aux "domaines techniques" sont extraites de la base de données Patstat, et sont fondées sur la date de publication.
- (5) L'indicateur "demandes émanant de résidents par million de personnes" est disponible pour les pays comptant plus de un million d'habitants. L'indicateur par PIB est disponible pour les pays dont le PIB total dépasse 10 milliards de dollars américains.
- (6) La part des principales destinations étrangères est établie sur la base du nombre absolu de demandes, c'est-à-dire qu'une demande déposée auprès d'un office régional compte comme une demande.
- (7) Une demande déposée auprès de l'Organisation eurasiennne des brevets, de l'Organisation africaine de la propriété intellectuelle, de l'Office Benelux de la propriété intellectuelle, de l'Office de l'Union européenne pour la propriété intellectuelle ou de l'Office des brevets du Conseil de coopération des États arabes du Golfe est multipliée par le nombre correspondant d'États membres. Une demande déposée auprès de l'Office européen des brevets ou de l'Organisation régionale africaine de la propriété intellectuelle est comptabilisée comme une demande déposée à l'étranger si le déposant ne réside pas dans un État membre, ou comme une demande émanant d'un résident et une demande déposée à l'étranger si le déposant réside dans un État membre.
- (8) Les pourcentages précédés d'un signe plus ou moins indiquent le taux d'accroissement par rapport à l'année précédente.
- (9) Les données nationales et régionales sont utilisées pour établir la liste des pays concernant les demandes des non-résidents.

Source: Base de données statistiques de l'OMPI. Dernière mise à jour: 12/2023