

## **Рабочая группа по Договору о патентной кооперации (РСТ)**

**Девятая сессия  
Женева, 17–20 мая 2016 г.**

### **ЦВЕТНЫЕ ЧЕРТЕЖИ**

*Документ подготовлен Международным бюро*

### **РЕЗЮМЕ**

1. Ниже представлен пересмотренный план, предусматривающий полноцветную обработку заявок на международной фазе, при условии, что международные заявки поданы в формате XML, а не PDF.
2. В помощь заявителям, не имеющим возможность подать заявку в формате XML, предыдущее предложение было пересмотрено таким образом, чтобы дальнейшая обработка заявок с цветными чертежами, поданных в формате PDF, осуществлялась путем преобразования таких документов в черно-белый формат с указанием на титульном листе информации о том, что поданная заявка содержит цветные чертежи; при этом оригинальный документ будет помещен в базу PATENTSCOPE для удобства поиска.

### **СПРАВОЧНАЯ ИНФОРМАЦИЯ**

3. На своей седьмой сессии Рабочая группа поддержала предложение (документ PCT/WG/7/10 и пункты 339-355 документа PCT/WG/7/30) разрешить подачу международных заявок, содержащих цветные чертежи, в электронном виде для их последующей обработки в цвете по крайней мере на международной фазе, в том числе для целей международного поиска и международной публикации. Будет согласована процедура, позволяющая заявителям централизованно подавать чертежи в черно-белом

исполнении для тех указанных ведомств, которые не принимают к обработке на национальной фазе цветные чертежи.

4. Как указано в документе PCT/WG/8/21, Международное бюро впоследствии обнаружило ряд технических препятствий, которые сделали бы первоначальное предложение неосуществимым и, более того, могли бы привести к снижению качества обслуживания в отношении других аспектов.

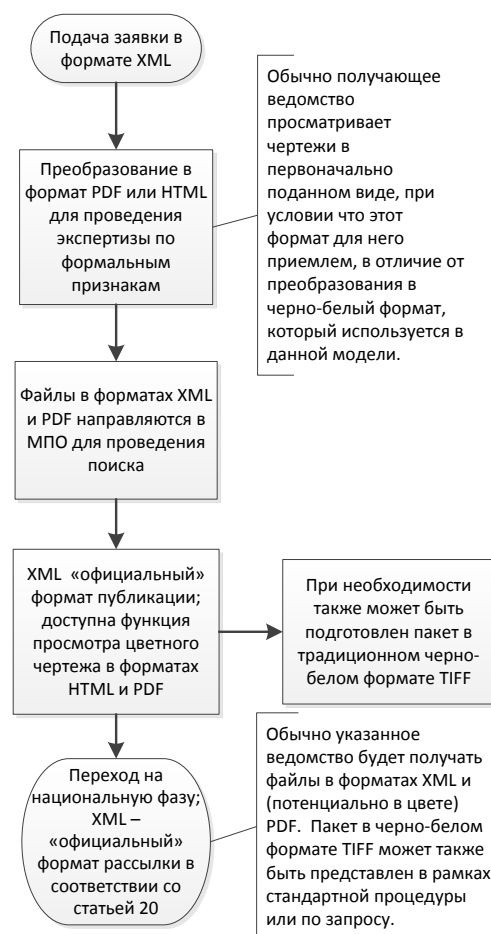
5. Главная проблема состояла бы в том, что системы, используемые Международным бюро для обработки документов, содержащих изображения (обычный случай для любых международных заявок, поданных в формате, отличном от XML), рассчитаны на то, что все страницы документа будут иметь одинаковый формат файла. Без кардинального изменения многочисленных систем обработка документов, часть страниц которых являются черно-белыми, а часть – цветными, была бы невозможной. Сегодня для хранения изображений документа используется обычный черно-белый формат файла TIFF, который исключительно эффективен. Подготовка полностью цветных документов в отсутствие такой необходимости значительно повысило бы требования к инфраструктуре ИКТ, причем не только с точки зрения объема памяти, но и пропускной способности сети и параметров обработки данных.

6. Кроме того, преобразование черно-белого текста в цветной нередко влечет за собой кодирование областей черного в различные оттенки темно-серого. Это может ухудшить качество оптического распознавания символов (OCR) и привести к снижению качества изображения в случае обратного преобразования текста в черно-белый формат, что нередко имеет место при переходе заявки на национальную фазу в ведомствах, не принимающих заявки, содержащие цветные чертежи.

## ПОТЕНЦИАЛЬНАЯ ОБРАБОТКА ЗАЯВОК В ФОРМАТЕ XML

7. Модель потенциальной обработки, которая позволит избежать технических трудностей на международной фазе, поскольку будет сведена к обработке только таких международных заявок, содержащих цветные чертежи, которые поданы в формате XML, могла бы выглядеть следующим образом:

(а) Международные заявки, поданные в формате XML, могут содержать цветные чертежи в определенных согласованных форматах (вероятнее всего, некоторые широко распространенные видах файлов, такие как JPEG и PNG). Чертежи, представленные в надлежащем виде, остаются в исходном формате и не преобразуются в черно-белый формат TIFF, как это происходит сегодня. Преобразование выполняется только тогда, когда вид файл, принимаемый получающим ведомством, не приемлем для Международного бюро; в таком



случае производится минимальное преобразование, призванное сохранить координаты оригинального цвета соответствующих файлов (полноцветное изображение или изображение, ретушированное серым тоном).

(b) получающее ведомство проводит экспертизу по формальным признакам на основе HTML- или PDF-изображения XML-файла, при этом оно использует чертежи, содержащиеся в первоначально поданных файлах изображений или полученные в результате минимальных преобразований.

(c) Международное бюро получает и хранит регистрационный экземпляр в формате XML с чертежами в том формате, в каком они были первоначально поданы, или с минимальными преобразованиями.

(d) Для любых мероприятий Международного бюро, связанных с дальнейшей обработкой и официальной публикацией, будет использоваться заявка в формате XML, содержащаяся в регистрационном экземпляре.

(e) Для целей международного поискового органа и для сопровождения процедуры международной публикации будут сделаны PDF-версии (содержащие цветные изображения, когда это целесообразно), но они будут использоваться Международным бюро только для справки, а не в для дальнейшего процесса обработки.

(f) По мере необходимости одноразово может также быть подготовлен пакет черно-белых изображений в формате TIFF, как это делается сегодня, для представления вместе с международной публикацией и рассылки в указанные ведомства, направившие такую просьбу, в соответствии со статьей 20. Однако этот пакет не будет использоваться в рамках любой дальнейшей обработки на международной фазе.

8. Рассмотренная модель основана на том предположении, что все международные поисковые органы будут согласны проводить международный поиск на основе либо пакета XML, потенциально включающего цветные чертежи, либо документа PDF, содержащего цветные чертежи, или по крайней мере осуществлять преобразования, которые могут быть обусловлены потребностями внутренних систем.

9. Кроме того, мы исходим из того, что указанные ведомства будут согласны начать обработку заявок на национальной фазе на основе одного из следующих вариантов:

(a) пакет XML, составляющий официальную международную публикацию, включая, когда это целесообразно, цветные чертежи;

(b) документ PDF, преобразованный из пакета XML, включая цветные чертежи, если в таком пакете содержатся цветные изображения;

(c) пакет черно-белых файлов в формате TIFF, полученных путем автоматического преобразования системами Международного бюро, эквивалентный тому, что публикуется сегодня в случае подачи международной заявки, содержащей цветные чертежи, но необязательно прошедший формальную проверку на предмет приемлемости качества преобразования «для целей разумно унифицированной международной публикации»; или

(d) комплект черно-белых заменяющих листов, представленных заявителем в том случае, если после оценки результатов автоматического преобразования, упомянутого в пункте (c), он счел их качество ненадлежащим.

10. По всей видимости, системы, необходимые для применения этой модели в рамках Международного бюро, будут готовы к работе с заявками, поданными начиная с середины 2018 г., однако для этого также нужно, чтобы международные органы сообщили о готовности обрабатывать соответствующие документы в качестве копий для поиска. Более того, указанные ведомства и организации, предоставляющие патентно-информационные услуги, также должны быть готовы принимать цветные изображения в качестве элементов международных публикаций.

## **ВОЗМОЖНОЕ ПРОМЕЖУТОЧНОЕ РЕШЕНИЕ**

11. Рассмотренная выше модель все же потребует определенной работы со стороны Международного бюро и как минимум тех ведомств, которые выполняют функции международных поисковых органов. Указанные ведомства, если они хотят функционировать максимально продуктивно, должны также начать адаптировать свои системы к работе с цветными чертежами, даже если их национальное законодательство по-прежнему требует направлять документы в черно-белом виде, с учетом того, что в ближайшей перспективе они неизбежно начнут получать на том или ином этапе приоритетные документы, содержащие цветные чертежи.

12. Кроме того, предложенная модель подразумевает, что заявители будут согласны и готовы подавать заявки в формате XML. В настоящее время в большинстве получающих ведомств этот вариант не пользуется популярностью. Во второй половине 2015 г. доля международных заявок в этом формате превысила 3 процента только в трех получающих ведомствах (ПВ/Япония: 98,9%; ПВ/Республика Корея: 95,6%; ПВ/Китай: 15,3%). Многие ведомства, имеющие системы электронной подачи, получали заявки только в формате PDF, а в некоторых получающих ведомствах, например, в получающем ведомстве Соединенных Штатов Америки, возможность подачи заявок в формате XML пока вообще не предусмотрена. Международное бюро пропагандирует использование XML-формата и позволяет подавать через систему ePCT файлы в формате .docx, которые автоматически преобразуются в формат XML приложения F, наряду с документом в исходном формате .docx в соответствии с разделом 706 Административной инструкции; кроме того, МБ думает над тем, чтобы в скором времени предложить открыто признать формат .docx приемлемым для электронной подачи заявок, однако пока рассматриваемый формат используется весьма ограниченно.

13. В этой связи в порядке временной меры Рабочая группа, возможно, захочет повторно рассмотреть предложение, выдвинутое в мае 2012 г. на пятой сессии Рабочей группы (см. пункт 21 документа PCT/WG/5/15). Если заявка, содержащая цветные чертежи или чертежи, ретушированные серым тоном, подана в электронном формате, который не позволяет опубликовать такие чертежи в цвете, то она может быть опубликована в черно-белом виде, при этом на титульной странице указывается, что первоначальная заявка содержала цветные или ретушированные серым цветом чертежи и что копия заявки в исходном виде доступна для скачивания в базе PATENTSCOPE. В этом случае заявитель может с большей уверенностью рассчитывать на то, что ведомства, принимающие к обработке цветные чертежи, будут использовать на национальной фазе оригинальные цветные изображения.

14. Автоматически достоверно выявить цветные чертежи и чертежи, ретушированные серым тоном, исключительно сложно. Система подачи ePCT выявляет форматы файлов, поддерживающие цветное и ретушированное серым тоном изображение, и уведомляет об этом. Однако она не в состоянии различить черно-белое графическое изображение, отсканированное в формате с 256 градациями серого, которое в отдельных случаях может быть преобразовано в черно-белое изображение почти идеально, и «черно-белую» фотографию, которая на самом деле имеет массу полутонов, которые будут утрачены при преобразовании. В этой связи желательно, чтобы заявитель самостоятельно решал, использовать ему данную схему или нет, и ставил отметку в соответствующем окне в онлайн-бланке заявления, вместо автоматического срабатывания системы выявления или принятия такого решения получающим ведомством или Международным бюро.

15. С практической точки зрения это очень простая схема, и она может использоваться, пока будет идти согласование и внедрение изменений в онлайн-системы подачи, путем интеграции соответствующего окна (по-видимому, в январе 2017 г. для заявок, поданных через систему ePCT или PCT-SAFE); но если речь идет о том, чтобы представлять документы в исходном виде, содержащие материалы, рассылаемые в соответствии со статьей 20 и правилом 87, еще и на DVD-дисках, то потребуется немного больше времени, поскольку этот вариант предусматривает более сложное согласование с пользователями.

#### **ВЗАИМОСВЯЗЬ С ПРАВИЛАМИ 11 И 26**

16. Как отмечалось на предыдущих сессиях, система цветных чертежей была бы максимально эффективна, если бы она основалась на изменении положений правила 11, допускающем единообразное использование цветных чертежей на международной и национальной фазах. Однако, как представляется, многие указанные ведомства не будут готовы к такому изменению ни с технической, ни с правовой точки зрения в течение неопределенного времени. Поэтому такое изменение в настоящее время не предлагается.

17. Если говорить об ограниченном применении на международной фазе, то для внедрения как основного, так или промежуточного варианта не придется вносить изменения в Инструкцию к PCT. Понадобятся только правовые изменения к Административной инструкции, в частности в приложении F, касающиеся допустимых форматов файла, определения электронной версии бланка заявления, а также сведений, публикуемых на титульной странице и в Бюллетене. Консультации в отношении изменений, касающихся формата международной публикации, будут проведены с помощью циркулярного письма PCT; изменения могут быть реализованы на практике посредством Административной инструкции, но, по-видимому, будут просто доведены до сведения пользователей в Бюллетене PCT. Безусловно, порядок действий будет также разъяснен в Руководстве PCT для Получающего ведомства.

18. Изменение практики будет отнесено к сфере компетенции получающих ведомств; это позволит понять, как изменение практики публикации отразится на объеме проводимой экспертизы по формальным признакам:

- (a) в правиле 11.13 будет по-прежнему закреплено формальное требование о том, что чертежи должны быть выполнены в виде черно-белого штрихового рисунка;
- (b) правило 26.3 будет по-прежнему обязывать получающее ведомство проводить проверку заявок на предмет соответствия формальным требованиям для обработки заявки на международной фазе «только в той мере, в какой их выполнение необходимо для целей разумно унифицированной международной публикации».

19. Поскольку цветные чертежи в международных заявках, поданных в формате XML, будут допущены к международной публикации, получающему ведомству не придется требовать от заявителя вносить исправления в чертежи по той лишь причине, что они содержат цветные изображения или изображения, ретушированные серым тоном. Разумеется, это требование сохранится в тех случаях, когда файлы с цветным изображением будут иметь другие дефекты.

20. Что касается международных заявок, содержащих цветные чертежи и поданных в формате PDF, то получающее ведомство по-прежнему будет принимать решение, нужен ли ему скорректированный чертеж, в зависимости от того, можно ли прочитать и понять чертеж, некогда преобразованный в черно-белый формат для целей публикации.

21. Настоящие предложения не предусматривают никакого условия относительно централизованной подачи черно-белых чертежей для целей обработки на национальной фазе в ведомствах, не принимающих цветные чертежи. Такое условие может быть рассмотрено по мере необходимости, как сказано в документе PCT/WG/5/15. Однако настоящее предложение основано на том, что необходимо поощрять практику подачи заявок, содержащих черно-белые чертежи, когда это возможно, что отвечает требованиям всех указанных ведомств; и что могут быть оговорены специальные схемы для национальной фазы, применимые в случаях, когда заявитель настоятельно желает представить цветные чертежи, если это возможно; при этом рекомендуется продолжать подавать заявки с черно-белыми чертежами, поскольку некоторые указанные ведомства требуют именно такой вариант.

*22. Рабочей группе предлагается рассмотреть предложения, изложенные в настоящем документе.*

[Конец документа]