

## **Договор о патентной кооперации (РСТ) Комитет по техническому сотрудничеству**

**Тридцатая сессия  
Женева, 8–12 мая 2017 г.**

**ПРОДЛЕНИЕ НАЗНАЧЕНИЯ СЕВЕРНОГО ПАТЕНТНОГО ИНСТИТУТА В  
КАЧЕСТВЕ МЕЖДУНАРОДНОГО ПОИСКОВОГО ОРГАНА И ОРГАНА  
МЕЖДУНАРОДНОЙ ПРЕДВАРИТЕЛЬНОЙ ЭКСПЕРТИЗЫ В РАМКАХ РСТ**

*Документ подготовлен Международным бюро*

1. Все действующие международные органы были назначены Ассамблеей РСТ на срок, заканчивающийся 31 декабря 2017 г. Как следствие, в 2017 г. Ассамблея должна будет принять решение о продлении назначения каждого из действующих международных органов, который пожелает получить продление срока своего назначения, и для этого предварительно запросить мнение Комитета (см. статьи РСТ 16(3)(e) и 32(3)). Информация о данной процедуре и роли Комитета приводится в документе РСТ/CTC/30/INF/1.
2. 7 марта 2017 г. Северный патентный институт подал заявление о продлении своего назначения в качестве Международного поискового органа и Органа международной предварительной экспертизы в рамках РСТ. Данное заявление воспроизводится в приложении к настоящему документу.
3. *Комитету предлагается высказать свое мнение по данному вопросу.*

[Приложение следует]

ЗАЯВЛЕНИЕ СЕВЕРНОГО ПАТЕНТНОГО ИНСТИТУТА О ПРОДЛЕНИИ ЕГО  
НАЗНАЧЕНИЯ В КАЧЕСТВЕ МЕЖДУНАРОДНОГО ПОИСКОВОГО ОРГАНА И ОРГАНА  
МЕЖДУНАРОДНОЙ ПРЕДВАРИТЕЛЬНОЙ ЭКСПЕРТИЗЫ В РАМКАХ РСТ

---

## 1 – ОБЩИЕ СВЕДЕНИЯ

---

**Название ведомства или межправительственной организации:** Северный патентный институт, межправительственная организация, созданная правительствами Дании, Исландии и Норвегии.

**Дата получения Генеральным директором заявления о повторном назначении:**  
7 марта 2017 г.

**Сессия Ассамблеи, на которой будет рассмотрен вопрос о повторном назначении:**  
сорок девятая сессия, 2–11 октября 2017 г., Женева, Швейцария.

**Предполагаемая дата возможного начала деятельности в качестве МПО/ОМПЭ:**  
Северный патентный институт хотел бы получить повторное назначение, поскольку он уже выполняет функции МПО/ОМПЭ

**Существующий (существующие) МПО/ОМПЭ, помогающий (помогающие) оценить степень соответствия требованиям:** неприменимо

---

## 2 – ОСНОВНЫЕ КРИТЕРИИ: МИНИМУМ ТРЕБОВАНИЙ ДЛЯ НАЗНАЧЕНИЯ

---

---

### 2.1 – ВОЗМОЖНОСТИ ДЛЯ ПРОВЕДЕНИЯ ПОИСКА И ЭКСПЕРТИЗЫ

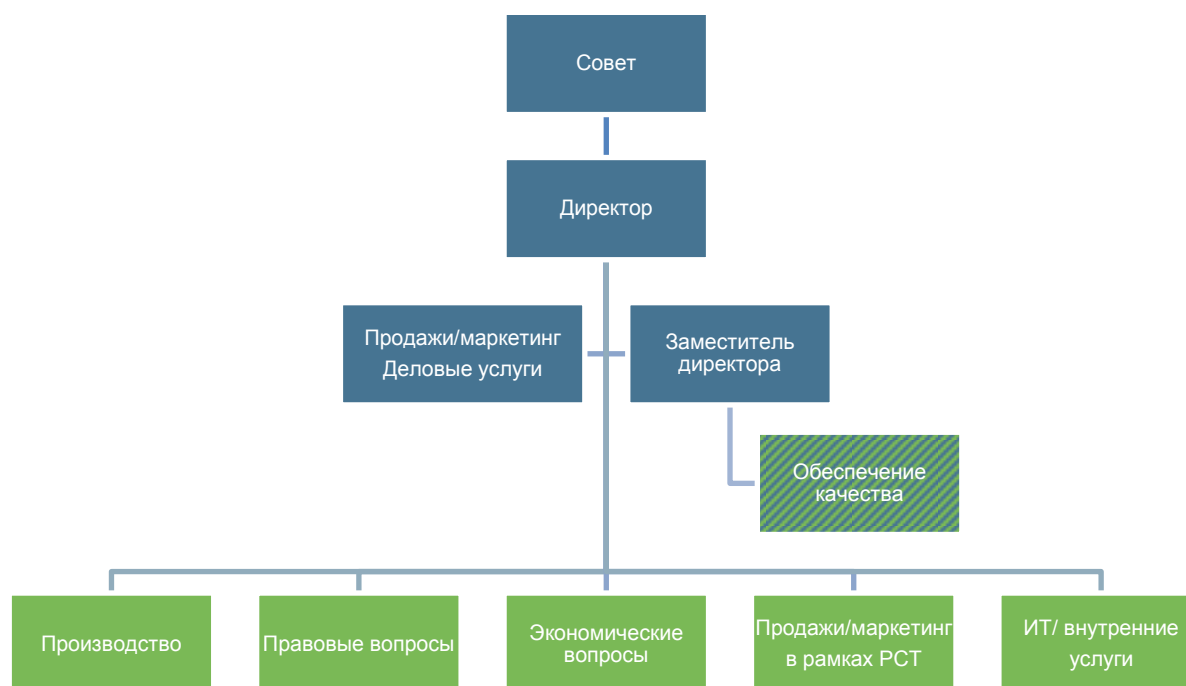
---

*Правила 36.1(i) и 63.1(i): национальное ведомство или межправительственная организация должна иметь, по крайней мере, 100 сотрудников, занятых полную рабочую неделю и обладающих достаточной технической квалификацией для проведения поиска и экспертизы;*

**Количество сотрудников, обладающих квалификацией для проведения поиска и предварительной экспертизы:**

В основе функционирования Института лежат сотрудничество между национальными патентными ведомствами трех договаривающихся государств и использование существующих ресурсов и компетенции национальных ведомств. Исландское патентное ведомство приняло решение не проводить поиск и предварительную экспертизу силами собственных сотрудников; поэтому все операции по поиску и предварительной экспертизе проводятся патентными экспертами Датского ведомства по патентам и товарным знакам и Ведомства по промышленной собственности Норвегии.

## Структура NPI



\* ■ Услуги, оказываемые национальными патентными ведомствами

Число квалифицированных экспертов, выполняющих поиск и предварительную экспертизу для NPI, составляет 150, из которых 80 экспертов относятся к Ведомству по промышленной собственности Норвегии (NIPO) и 70 экспертов – к Датскому ведомству по патентам и товарным знакам (DKPTO). Ниже приведены данные в разбивке по областям техники, опыту и квалификации.

Область техники	Количество сотрудников (в пересчете на занятых полную рабочую неделю)	Средний стаж работы экспертов	Профессиональная специализация
Механика	60	15,1	
Электричество/электроника	43	13,3	
Химия	30	15,7	
Биотехнологии	17	13,8	
<b>Итого</b>	<b>150</b>	<b>14,5</b>	<b>16% сотрудников имеют PhD, 84% – степени магистра или аналогичную степень.</b>

### Учебные программы

Все новые эксперты NPI проходят обучение продолжительностью 12–18 месяцев, и только после этого они получают право самостоятельно принимать решения по патентным заявкам. В период обучения у каждого нового эксперта есть как минимум два

наставника по данной или смежной области техники. Наставниками являются опытные эксперты, прошедшие соответствующую подготовку. Наставник контролирует всю работу, проводимую новым экспертом, и тесно взаимодействует с ним по повседневным вопросам, связанным с обработкой и экспертизой заявок. Помимо работы с наставником, все новые эксперты проходят обучение по комплексной программе, охватывающей все аспекты процедуры обработки заявок.

Эксперты проходят обширную подготовку в области патентного права и законодательства. Среди рассматриваемых тем – Договор о патентной кооперации, Инструкция и Административная инструкция, а также Руководство PCT по проведению международного поиска и международной предварительной экспертизы. Кроме того, эксперты учатся пользоваться поисковыми инструментами и базами данных, внутренними системами и системами документации.

Всем опытным экспертам рекомендуется регулярно обновлять свои знания в соответствующей области техники. Для этого используются обсуждения и практика в профильных технических группах, участие в сторонних курсах и конференциях, посвященных вопросам из соответствующей области техники, а также получение информации из интернета и различных журналов. Все эксперты участвуют в регулярно проводимых встречах, в рамках которых специалисты по поиску и предварительной экспертизе рассказывают о последних изменениях в той работе, которой они занимаются, и ее новых аспектах.

***Правила 36.1(ii) и 63.1(ii): это ведомство или организация должна иметь в своем распоряжении или иметь доступ, по крайней мере, к минимуму документации, упомянутому в правиле 34 и подобранному соответствующим образом для целей поиска на бумаге, в микроформах или на электронных носителях.***

**Доступ к минимуму документации для целей поиска:**

- Полный доступ  
 Частичный доступ (укажите области, доступ к которым в настоящее время отсутствует, и как вы намереваетесь получить доступ к таким областям)

**Поисковые системы:**

Все эксперты NPI имеют полный доступ к минимуму документации PCT, о котором идет речь в правиле 34.

Поиск в основном проводится онлайн с использованием тех же баз данных и систем поиска, которые предоставляются государствам – членам ЕПВ. Среди наиболее важных баз данных – EPODOC, WPI и INSPEC; доступ к ним осуществляется через поисковую систему EPOQUENET. Доступ к другим важным базам данных документов осуществляется, например, через Dialog и STN. Эксперты также пользуются полнотекстовыми базами данных на различных языках и другими базами данных, содержащими журнальные статьи и прочую непатентную литературу.

NPI также является поставщиком коммерческих услуг по проведению поиска, и в этом качестве он взаимодействует с целым рядом поставщиков коммерческих баз данных. Это значит, что эксперты NPI имеют доступ к различным специализированным патентным и непатентным базам данных, как напрямую, так и через Dialog и STN, включая M-CAM, IEEE, GenomeQuest и др.

Постепенно осуществляется оцифровка подборки патентных документов и других бумажных публикаций. Они используются по мере необходимости.

***Правила 36.1(iii) и 63.1(iii): это ведомство или организация должна иметь штат, который способен проводить поиск и экспертизу в необходимых областях техники и который обладает достаточными языковыми знаниями для понимания, по крайней мере, тех языков, на которых написан или на которые переведен минимум документации, упомянутый в правиле 34.***

**Язык(и), на котором(ых) могут подаваться и обрабатываться национальные заявки**

Во всех национальных патентных ведомствах заявки могут подаваться на датском, английском, норвежском и шведском языках, а в Исландии возможна подача заявок на исландском языке.

**Другие языки, которыми владеет большое число экспертов:**

немецкий и французский.

**Доступные услуги для содействия в проведении поиска или понимании известного уровня техники на других языках**

Поскольку группа экспертов отличается большим разнообразием, мы можем проводить анализ известного уровня техники на более чем 30 языках, обеспечивая, если необходимо, взаимодействие эксперта, обладающего необходимыми языковыми навыками, и эксперта, обладающего квалификацией в соответствующей области техники. Кроме того, мы имеем доступ (через STN и Dialog) к множеству полнотекстовых патентных баз данных, включая базы данных на китайском, японском, корейском и других языках, с переводом на английский язык.

Используются также онлайн-инструменты перевода, такие как система ЕПВ/Google, доступ к которой осуществляется через Espacenet.

---

## **2.2 – СИСТЕМА УПРАВЛЕНИЯ КАЧЕСТВОМ**

---

***Правила 36.1(iv) и 63.1(iv): это ведомство или организация должна иметь систему управления качеством и механизмы внутреннего контроля в соответствии с общими правилами международного поиска.***

**Национальная система управления качеством**

Северный патентный институт (NPI) разработал систему управления качеством, соответствующую стандарту ISO 9001. Эта система охватывает все оказываемые услуги и состоит из трех уровней. Первый уровень охватывает политику, цели и структуру института; второй уровень касается процедур работы с системой обеспечения качества; третий уровень относится к порядку повседневного функционирования Северного патентного института, включая взаимодействие с его членами.

Поиск и предварительную экспертизу по заявкам PCT от имени NPI проводят эксперты Датского ведомства по патентам и товарным знакам (DKPTO) и Ведомства по промышленной собственности Норвегии (NIPO). В обоих ведомствах действует система управления качеством (СУК), прошедшая сертификацию в соответствии со стандартом ISO 9001.

В соглашениях об оказании услуг, заключенных NPI с DKPTO и NIPO, зафиксированы конкретные требования к системам управления качеством, используемым в патентных ведомствах Дании и Норвегии. Была проведена работа по обеспечению единообразия документации обоих ведомств по системам управления качеством, которые относятся к поиску и предварительной экспертизе в рамках PCT, в результате чего были созданы так называемые Общие национальные процедуры (CNP).

Национальные системы обеспечения качества в DKPTO и NIPO, как и система качества NPI, функционируют в электронной форме. Общие национальные процедуры изложены на английском языке и размещены на общем сервере, доступ к которому имеют все сотрудники NPI и сотрудники национальных патентных ведомств, чья работа влияет на деятельность NPI.

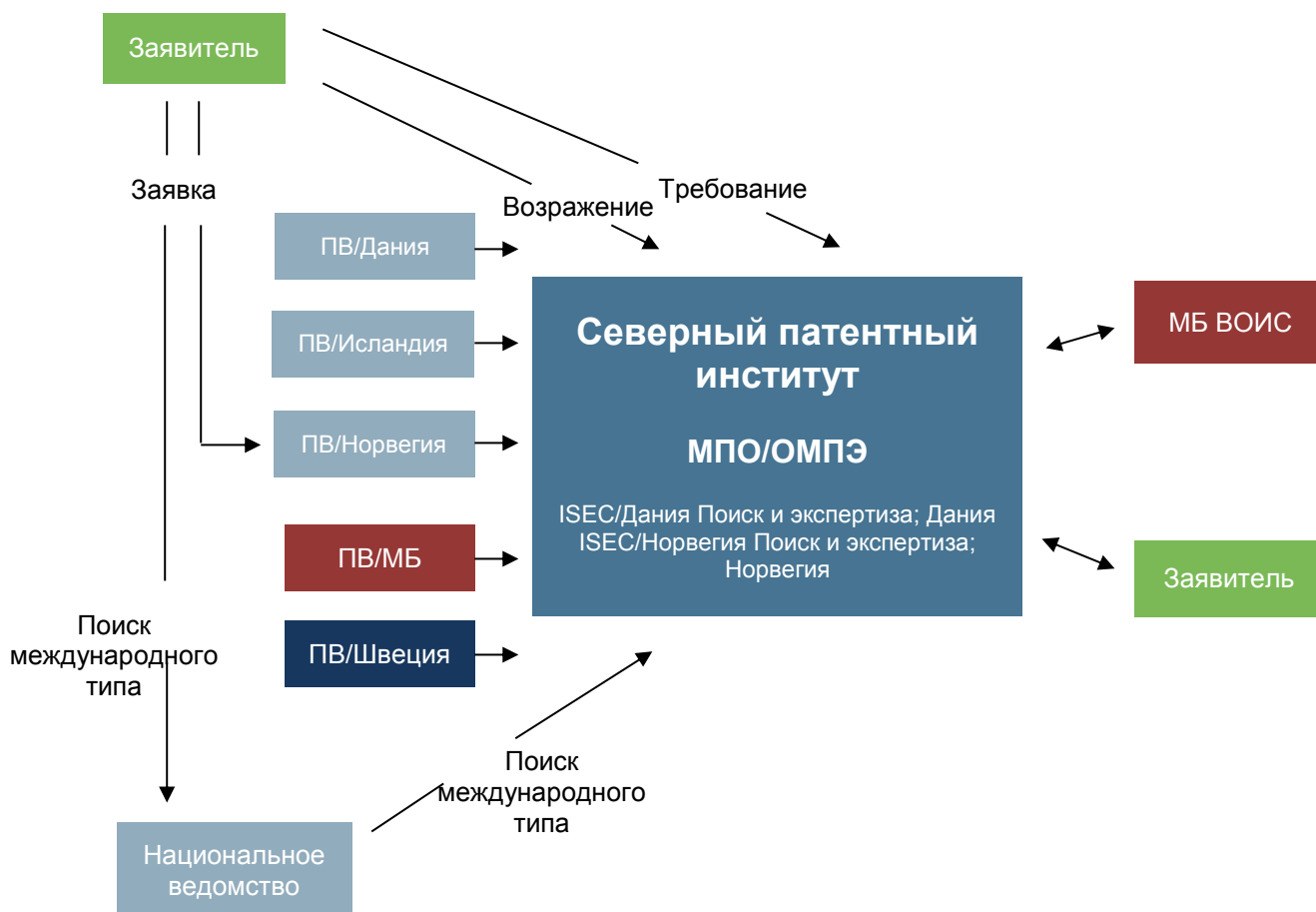
Поскольку Исландия как член Северного патентного института не проводит работу по поиску и предварительной экспертизе от имени NPI, ее система управления качеством не содержит положений, касающихся поиска и предварительной экспертизы.

Более подробная информация о нашей системе управления качеством представлена в нашем ежегодном отчете об обеспечении качества, который международные органы PCT должны представлять в соответствии с пунктами 21.26 и 21.27 Руководства PCT по проведению международного поиска и международной предварительной экспертизы. Этот отчет размещен на сайте ВОИС: <http://www.wipo.int/pct/en/quality/authorities.html>.

**Если заявление подается в качестве международной организации, состоящей из группы национальных ведомств, опишите механизмы обеспечения надлежащего распределения нагрузки и стабильно своевременного представления отчетов соответствующего качества**

NPI заключил соглашения об оказании услуг с Датским ведомством по патентам и товарным знакам и Ведомством по промышленной собственности Норвегии; эти соглашения регулируют работу, проводимую от имени NPI в соответствии с руководящими принципами PCT.

Такие соглашения об оказании услуг перезаключаются каждый год и содержат конкретное описание услуг, предоставляемых национальными патентными ведомствами NPI. В них подробно описано, как именно оказываются услуги в рамках PCT, включая стандарты, формальности, вопросы координации и отчетности. Национальные ведомства выполняют функции Международного секретариата (ISEC). ISEC отвечает за взаимодействие с Международным бюро (МБ) ВОИС и заявителем, за выполнение всех предусмотренных PCT формальностей и последующий сбор пошлин.



Взаимодействие между Северным патентным институтом и национальными патентными ведомствами касательно задач в рамках PCT осуществляется через ISEC. Это относится к формальностям всех видов, а также к вопросам перераспределения дел между NIPO и DKPTO в случае ошибок. Перераспределение дел между NIPO и DKPTO в случае временной нехватки ресурсов в одном из ведомств осуществляется руководителями департаментов по факту возникновения таких ситуаций.

Каждое национальное патентное ведомство регулярно обновляет список областей техники, в которых оно в долгосрочной перспективе будет иметь ограниченные возможности для выполнения работы в рамках Северного патентного института. Институт составляет единый список таких областей по всем национальным ведомствам, а Совет Северного патентного института принимает необходимые меры к тому, чтобы работа в интересах Института могла проводиться хотя бы в одном национальном патентном ведомстве; это позволяет правильно распределять нагрузку и соблюдать поставленные сроки.

---

### 3 – ПРЕДПОЛАГАЕМАЯ СФЕРА ДЕЯТЕЛЬНОСТИ

---

**Язык(и), на котором(ых) предполагается предоставлять услуги:**

датский, английский, исландский, норвежский и шведский

**Государство(а) или получающее(ие) ведомство(а), которому(ым) Орган мог бы оказывать услуги:**

Дания, Исландия, Норвегия, Швеция (и как ПВ Международное бюро ВОИС).

## Ограничения в отношении сферы деятельности

Сфера деятельности ограничивается только обязательствами Дании, Исландии и Норвегии в рамках Европейской патентной организации.

---

## 4 – ОБОСНОВАНИЕ ЗАЯВЛЕНИЯ

---

Северный патентный институт (NPI) – это международная организация, созданная правительствами Дании, Исландии и Норвегии.

Соглашение о создании NPI было подписано в июле 2006 г., а в сентябре того же года институт был назначен Ассамблеей Союза PCT в качестве Международного поискового органа и Органа международной предварительной экспертизы в рамках PCT. 1 января 2008 г. NPI начал работу как МПО/ОМПЭ.

Цель создания NPI состояла в том, чтобы предоставить пользователям из договаривающихся государств максимально эффективный механизм для функционирования на активном патентном рынке, а также чтобы способствовать развитию системы PCT. Как Международный поисковый орган и Орган международной предварительной экспертизы NPI на основе тесного сотрудничества с участвующими национальными патентными ведомствами и в целях содействия развитию инноваций в договаривающихся государствах предоставляет информационные услуги и услуги в области международного патентования.

Северный патентный институт работает с опорой на ресурсы национальных патентных ведомств договаривающихся сторон, что позволяет ему содействовать развитию компетенции на национальном уровне, одновременно пользуясь преимуществами доступа ко всей совокупности ресурсов национальных патентных ведомств. Эта модель доказала свою высокую эффективность и не раз воспроизводилась в других регионах.

В глобальном масштабе государства – члены NPI являются небольшими странами. Вместе с тем их экономика основана на знаниях, и они регулярно занимают высокие позиции в мировых рейтингах самых инновационных стран<sup>1</sup>. Основой экономики государств – членов NPI являются МСП; к их числу относятся большинство предприятий. Они играют ключевую роль в обеспечении роста и благосостояния, а также в создании новых рабочих мест в регионе. Наличие местного механизма, дающего возможности для установления тесных личных контактов, открыло путь к международной патентной системе для множества таких компаний.

В условиях экономики знаний глобальная охрана патентных прав приобретает все большее значение. Поэтому становится более востребованной эффективная патентная система, предлагающая качественные продукты и услуги. Система PCT обеспечивает отличную платформу для подобной глобальной системы, и мы с удовлетворением отмечаем ее большие успехи, хотя и испытываем обеспокоенность по поводу возможного увеличения нагрузки на органы PCT и задержек в обработке заявок. Мы твердо уверены в том, что основы эффективной и успешной глобальной патентной системы должны закладываться на национальном уровне, т.е. посредством создания максимально благоприятных национальных условий для охраны инноваций.

---

<sup>1</sup> Места в Глобальном индексе инноваций в 2016 г.: 8, 13 и 22 (<http://www.wipo.int/publications/en/details.jsp?id=4064>); места в Рейтинге самых устойчивых патентных систем 2014–2015 гг.: 1, 5 и 13 (<https://www.liverpool.ac.uk/management/research/projects/patent-systems/>).



С момента начала своей работы NPI, как и его государства-члены, активно помогал совершенствовать систему PCT, принимая участие в различных форумах, таких как Рабочая группа PCT, заседания международных органов (MIA) и Подгруппа обеспечения качества MIA. (В феврале 2017 г. Северный патентный институт провел MIA и заседания Подгруппы обеспечения качества MIA в Рейкьявике, Исландия).

Кроме того, NPI с самого начала удалось наладить плодотворное сотрудничество с Международным бюро ВОИС. Самый важный компонент такого сотрудничества на данный момент – это онлайн-услуги PCT. Мы продолжим сотрудничать с ВОИС в разработке этих услуг в интересах пользователей, других международных органов и национальных ведомств всех государств – членом PCT.

Государства – члены NPI провели в сотрудничестве с ВОИС множество связанных с ИС мероприятий, включая несколько мероприятий в рамках оказания технической помощи развивающимся странам. Среди них – учебные курсы для патентных экспертов и курсы, связанные с качеством патентов. Кроме того, почти двадцать лет Датское ведомство по патентам и товарным знакам оказывает поддержку и техническую помощь самым разным странам мира, в том числе многим восточноевропейским странам по линии спонсируемых Европейским союзом программ партнерства.

Опыт и навыки, полученные благодаря функционированию в качестве МПО/ОМПЭ в рамках PCT, способствовали расширению возможностей наших сотрудников в области предоставления технической помощи другим государствам – членам PCT, в частности развивающимся странам, и эту работу NPI и его государства-члены намерены развивать в ближайшие годы.

Как Международный поисковый орган и Орган международной предварительной экспертизы в рамках PCT Северный патентный институт намерен и далее поддерживать глобальное развитие и повышение эффективности системы PCT с помощью соответствующих ресурсов.

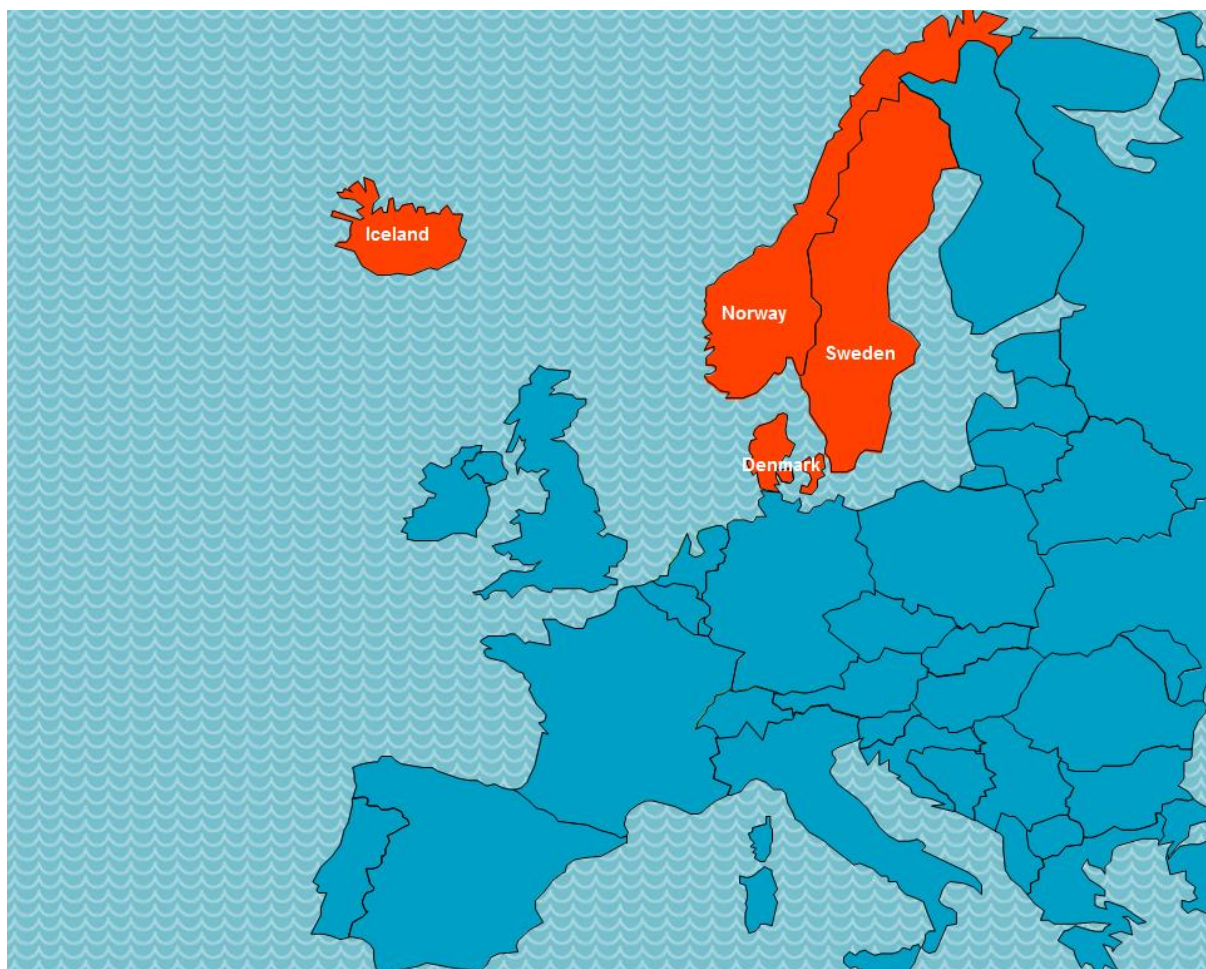
---

## **5 – ГОСУДАРСТВО-ЗАЯВИТЕЛЬ (ГОСУДАРСТВА-ЗАЯВИТЕЛИ)**

---

### **Местоположение в регионе**

Северный патентный институт выступает в качестве Международного поискового органа (МПО) и Органа международной предварительной экспертизы (ОМПЭ) для граждан и резидентов Дании, Исландии, Норвегии и Швеции.



### Членство в региональных организациях

Все члены Северного патентного института являются членами Европейской патентной организации.

### Население (2016 г.):

Дания: 5,7 млн  
Исландия: 330 000  
Норвегия: 5,2 млн

### ВВП на душу населения (2016 г.):

Дания: 48 994 долл. США  
Исландия: 47 679 долл. США  
Норвегия: 62 025 долл. США

### Оценка национальных расходов на НИОКР (доля в % от ВВП):

Дания: 3,0%  
Исландия: 2,2%  
Норвегия: 1,9%

### Количество научно-исследовательских организаций:

Дания: 8  
Исландия: 4  
Норвегия: 9

### **Краткая характеристика национальной системы патентной информации (например, патентные библиотеки, центры поддержки технологий и инноваций)**

Все государства – члены NPI являются членами Европейской патентной организации. Поэтому в сотрудничестве с Европейским патентным ведомством (ЕПВ) все они учредили так называемые центры PATLIB (PATent LIBrary). Квалифицированные и опытные сотрудники таких центров оказывают практическую помощь по вопросам, связанным с целым рядом прав интеллектуальной собственности (ПИС). В Дании действуют четыре центра PATLIB, в Исландии – три, и в Норвегии – один.

Национальные патентные ведомства государств-членов отвечают за содействие инновациям и распространение информации о патентах и других правах интеллектуальной собственности в своих государствах-членах. Все ведомства предлагают широкий спектр услуг, связанных с патентной информацией, в том числе предоставляют письменные материалы, оказывают онлайн-услуги, организуют работу информационных центров, проводят образовательные программы и другие мероприятия. Важную роль играет международное и региональное сотрудничество с такими организациями, как ВОИС, ЕПВ и EUIPO. Многие из этих видов деятельности координируются и/или совместно проводятся государствами – членами NPI.

### **Ведущие национальные отрасли промышленности**

В число главных хозяйственных секторов Дании входят высокотехнологичное сельскохозяйственное производство и передовые отрасли промышленности: датские компании, занимающиеся производством фармацевтических препаратов и электроники, морскими перевозками и возобновляемой энергетикой, занимают ведущие позиции в мире. Среди основных экспортных товаров – переработанные продукты питания, сельскохозяйственное и промышленное оборудование, фармацевтические товары, мебель, электроника и ветродвигатели.

К числу основных отраслей промышленности Исландии относятся: переработка рыбы, производство алюминия, производство ферросилиция, геотермальная и гидроэнергетика, туризм. Исландия является лидером в области исследований, связанных с генетикой, охраной окружающей среды и возобновляемыми источниками энергии. Основные экспортные товары – алюминий, ферросплавы и рыба.

Норвегия является одним из крупнейших в мире экспортеров нефти, а также относится к числу мировых лидеров в области аквакультуры, морского судоходства, энергетики, гидроэнергетики, технологий и телекоммуникаций. К числу основных экспортных товаров Норвегии относится нефть и нефтепродукты, машины и оборудование, металлы, химические вещества, корабли и рыба.

### **Основные страны – торговые партнеры**

Ниже перечислены пять главных торговых партнеров каждого государства – члена NPI по состоянию на 2015 г.

Дания: Германия, Швеция, Норвегия, Соединенное Королевство и Соединенные Штаты Америки.

Исландия: Нидерланды, Соединённое Королевство, Испания, Германия, Франция.

Норвегия: Соединённое Королевство, Германия, Нидерланды, Франция, Швеция.

## Другая важная информация

По перечисленным далее ссылкам представлена информация о национальной политике в области интеллектуальной собственности в государствах – членах NPI.

Дания:

<http://www.dkpto.org/ip-law--policy/national-ip-policy.aspx>

Исландия:

<https://www.atvinnuvegaraduneyti.is/media/Acrobat/160610-Hugverkastefna-vefutgafa.pdf> (в настоящее время только на исландском языке).

Норвегия:

<https://www.regjeringen.no/no/dokumenter/meld-st-28-20122013/id722822/sec1> (в настоящее время только на норвежском языке).

---

## 6 – ХАРАКТЕРИСТИКА ПАТЕНТНЫХ ЗАЯВОК

---

Статистическая информация по отчетам о международном поиске и заключениям международной предварительной экспертизы, которые представляет NPI, включает информацию о своевременности их представления, размещена на сайте ВОИС:

<http://www.wipo.int/pct/en/activity/index.html>

<https://patentscope.wipo.int/search/en/structuredSearch.jsf>

### Количество полученных национальных заявок в разбивке по областям техники

Год Область техники	2013			2014			2015			2016		
	DK	IS	NO	DK	IS	NO	DK	IS	NO	DK	IS	NO
Механика	222		777	417		776	305		814	290		871
Электричество/ электроника	155		192	300		171	249		179	237		208
Химия	103		92	155		105	117		121	148		132
Биотехнологии	15		10	14		12	11		9	11		15
Прочие или не отнесенные к какой-либо области техники	1039	46		697	49		1050	46		1162	38	
<i>Итого</i>	2 651			2 696			2 901			3 112		

**Количество полученных национальных заявок в разбивке по процедурам подачи**

Процедура подачи \ Год	2013			2014			2015			2016		
	DK	IS	NO	DK	IS	NO	DK	IS	NO	DK	IS	NO
Первая национальная подача/внутренний приоритет	1341	41	1071	1381	38	1064	1462	43	1123	1551	36	1226
Приоритет по Парижской конвенции	132		146	126		95	187		129	228		101
Переход на национальную фазу PCT	61	5	538	76	11	417	83	3	556	69	2	741

**Количество международных заявок, полученных в качестве ПВ**

Область техники \ Год	2013			2014			2015			2016		
	DK	IS	NO	DK	IS	NO	DK	IS	NO	DK	IS	NO
<i>Не отнесенные к какой-либо области техники</i>	636	14	303	505	15	302	459	17	301	521	21	304
<i>Итого</i>	953			822			777			846		

**Основные ведомства/государства, в которых притязания на приоритет основываются на национальных заявках**

Дания. Разбивка в период 2012–2015 гг.: Дания – 71%, США – 17%, ЕПВ – 9%, Соединенное Королевство – 2%.

Исландия: неприменимо

Норвегия. Распределение по странам поданных в Норвегии в течение последних пяти лет заявок PCT, в которых испрашивается приоритет:

США – 56%, Соединенное Королевство – 8%, ЕПВ – 7%, Германия – 3%, Франция – 3%, Япония – 3%.

**Средний срок обработки национальной патентной заявки**

Дания		
Показатель	Начиная с	Срок (месяцы)
Поиск	Дата подачи	7
Проведение первоначальной экспертизы	Дата подачи	7
Выдача	Дата подачи	23 (90% в течение 18 месяцев)

<b>Исландия</b>		
<b>Показатель</b>	<b>Начиная с</b>	<b>Срок (месяцы)</b>
Поиск	Направление в ДКРТО <sup>2</sup>	4
Проведение первоначальной экспертизы	Направление в ДКРТО	4
Выдача	Дата подачи	81

<b>Норвегия</b>		
<b>Показатель</b>	<b>Начиная с</b>	<b>Срок (месяцы)</b>
Поиск	Дата подачи	6,5
Проведение первоначальной экспертизы	Дата подачи	6,5
Выдача	Дата подачи	24,0

### **Национальные портфели нерассмотренных заявок<sup>3</sup>**

<b>Дания</b>	
<b>Операция, по состоянию на 3 марта 2017 г.</b>	<b>Количество заявок</b>
Все заявки, ожидающие рассмотрения	2 546
Заявки в ожидании поиска (когда соответствующие пошлины уплачены)	1 012
Заявки в ожидании первоначальной экспертизы (когда соответствующие пошлины уплачены)	1 012

<b>Норвегия</b>	
<b>Операция</b>	<b>Количество заявок</b>
Все заявки, ожидающие рассмотрения	8 728
Заявки в ожидании поиска (когда соответствующие пошлины уплачены)	6 271
Заявки в ожидании первоначальной экспертизы (когда соответствующие пошлины уплачены)	6 271 (то же, одна операция)

[Конец приложения и документа]

<sup>2</sup>Поиск и экспертизу по исландским национальным патентным заявкам осуществляет ДКРТО.

<sup>3</sup> 3 марта 2017 г. В соответствии с условиями соглашения об оказании услуг, заключенного NPI с NIPO и ДКРТО, задержки на национальном уровне не влияют на своевременность проведения работы для NPI в качестве МПО/ОМПЭ.