

CDIP/11/INF/3  
الأصل: بالإنكليزية  
التاريخ: 8 مارس 2013

## اللجنة المعنية بالتنمية والملكية الفكرية

### الدورة الحادية عشرة

جنيف، من 13 إلى 17 مايو 2013

### الملكية الفكرية والتنمية الاقتصادية والاجتماعية

#### دراسة قطرية للبرازيل - ملخص

من إعداد السيدة/ غرازييلا فيريرو زوكولوتو، باحثة بمعهد الأبحاث الاقتصادية التطبيقية (البرازيل)  
والسيد/ باتريك ألفيس، معهد الأبحاث الاقتصادية التطبيقية (البرازيل)  
والسيدة/ ديا غيرا فيورافاتي، معهد الأبحاث الاقتصادية التطبيقية (البرازيل)

1. يتضمن مرفق هذه الوثيقة ملخصاً عملياً للدراسة التي أجريت عن استخدام الملكية الفكرية في البرازيل في إطار مشروع الملكية الفكرية والتنمية الاقتصادية والاجتماعية (CDIP/5/7 Rev.). وقد أُعدت هذه الدراسة بتنسيق من السيدة غرازييلا فيريرو زوكولوتو، الباحثة في معهد الأبحاث الاقتصادية التطبيقية بالبرازيل.

2. إن اللجنة المعنية بالتنمية والملكية الفكرية مدعوة إلى الإحاطة علماً بالمعلومات الواردة في مرفق هذه الوثيقة.

[يلي ذلك المرفق]

## ملخص عملي

يعرض هذا الملخص العملي النتائج الرئيسية لتحليل بيانات الملكية الفكرية في البرازيل، بناء على قواعد بيانات المنظمة العالمية للملكية الفكرية والدراسة الاستقصائية للابتكار التكنولوجي في البرازيل (البحث الصناعي المعني بالابتكار التكنولوجي PINTEC / المعهد البرازيلي للجغرافيا والإحصاء IBGE).

وتشمل مجموعة بيانات الويبو عدد البراءات التي طلبها المقيمون وغير المقيمين وتلك التي حصلوا عليها، وذلك فيما يتعلق بالاختراعات، ونماذج المنفعة، والرسوم والنماذج الصناعية، والعلامات التجارية. وقد تم أيضاً تحليل حصة مودعي الطلبات من البلدان الأجنبية في البرازيل ومودعي الطلبات البرازيليين في العالم بحسب البلد والمجال التكنولوجي. وأخيراً، تعرض مجموعة البيانات عدد طلبات البراءات المودعة من المقيمين بحسب الناتج المحلي الإجمالي ببلاتين الدولارات الأمريكية وبملايين السكان.

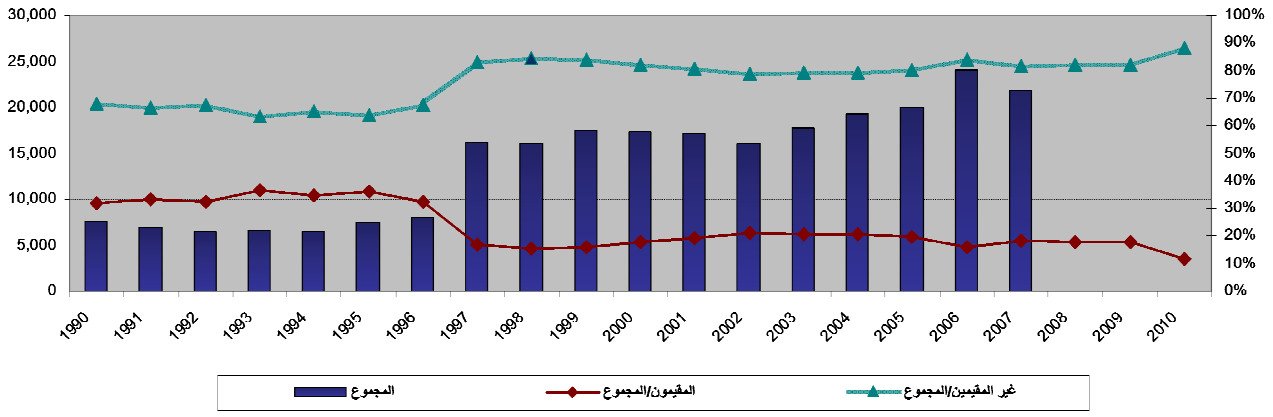
والبحث الصناعي المعني بالابتكار التكنولوجي هو دراسة استقصائية يقوم بها كل عامين المعهد البرازيلي للجغرافيا والإحصاء. وهي تتضمن معلومات عن طلبات البراءات وأساليب الامتلاك التي تستخدمها المؤسسات المعنية بالابتكار في البلد. وتتوفر بيانات طلبات البراءات في النسخ الأربعة للدراسة الاستقصائية، والتي تغطي الفترات 1998-2000، و2001-2003، و2003-2005، و2006-2008. أما بيانات أساليب الامتلاك - أساليب الحماية التي تستخدمها المؤسسات المنفذة للابتكار - فهي متاحة في النسخ الثلاث الأخيرة فقط. وقد تم تصنيف براءات الاختراع، ونماذج المنفعة، والرسوم والنماذج الصناعية، وحق المؤلف باعتبارها آليات امتلاك رسمية، في حين أُدرجت الأسرار الصناعية، وتعدد الرسوم والنماذج، وزمن التقدم على المنافسين تحت اسم "الأساليب الاستراتيجية". وتختص القيم النقدية، كنفقات الابتكار، بالعام الأخير في كل دراسة استقصائية. والقطاعات التي تشملها الدراسات الاستقصائية هي: أعمال المناجم والمحاجر؛ والصناعات التحويلية؛ وأضيفت إلى ذلك في النسخين الأخيرتين خدمات مختارة. كما تتوفر البيانات أيضاً بحسب الإقليم، بما في ذلك ولايات برازيلية مختارة أو بحسب حجم المؤسسة.

وقد أظهر تحليل قاعدة بيانات الويبو ما يلي:

(أ) لا يتفق نشاط منح البراءات في البرازيل مع الأهمية الاجتماعية والاقتصادية العالمية للبرازيل كبلد، قياساً بالناتج المحلي الإجمالي وعدد السكان. فإذا قسنا باستخدام "طلبات البراءات المودعة من المقيمين بحسب الناتج المحلي الإجمالي"، نجد أن البرازيل جاءت في المرتبة الرابعة والخمسين من بين 75 بلداً عام 2010 (1,38 براءة لكل مليون دولار أمريكي). أما فيما يتعلق بعدد السكان، فقد جاءت البرازيل في نفس العام في المرتبة الخامسة والخمسين من بين 82 بلداً (13,9 براءة لكل مليون من السكان). وبالإضافة إلى ذلك، جاء المكتب البرازيلي للبراءات والعلامات التجارية، التابع للمعهد الوطني للملكية الصناعية، في المرتبة الثانية عشرة على المستوى العالمي من حيث عدد طلبات البراءات، في حين يمثل البلد سابع أكبر اقتصاد عالمي.

(ب) تاريخياً، كانت براءات غير المقيمين هي السائدة في الطلبات البرازيلية، ولكنها اكتسبت أهمية أكبر أيضاً بعد استحداث قانون الملكية الصناعية الحالي في عام 1996. ويستخدم مودعو الطلبات غير المقيمين المرحلة الوطنية من معاهدة التعاون بشأن البراءات بشكل استثنائي تقريباً (الشكل البياني 1).

### الشكل البياني 1: طلبات البراءات في البرازيل: المقيمون وغير المقيمين



السنة	المجموع	المقيمون/المجموع	غير المقيمين/المجموع
2010	22,686	11.9%	88.1%
2009	21,944	17.9%	82.1%
2008	22,917	17.8%	82.2%
2007	21,825	18.4%	81.6%
2006	24,074	15.8%	84.2%
2005	20,005	19.5%	80.5%
2004	19,272	20.5%	79.5%
2003	17,704	20.8%	79.2%
2002	16,022	21.0%	79.0%
2001	17,204	19.3%	80.7%
2000	17,376	17.7%	82.3%
1999	17,509	16.1%	83.9%
1998	16,037	15.5%	84.5%
1997	16,235	17.0%	83.0%
1996	8,057	32.4%	67.6%
1995	7,448	36.3%	63.7%
1994	6,497	34.9%	65.1%
1993	6,650	36.5%	63.5%
1992	6,474	32.4%	67.6%
1991	6,944	33.4%	66.6%
1990	7,537	31.7%	68.3%

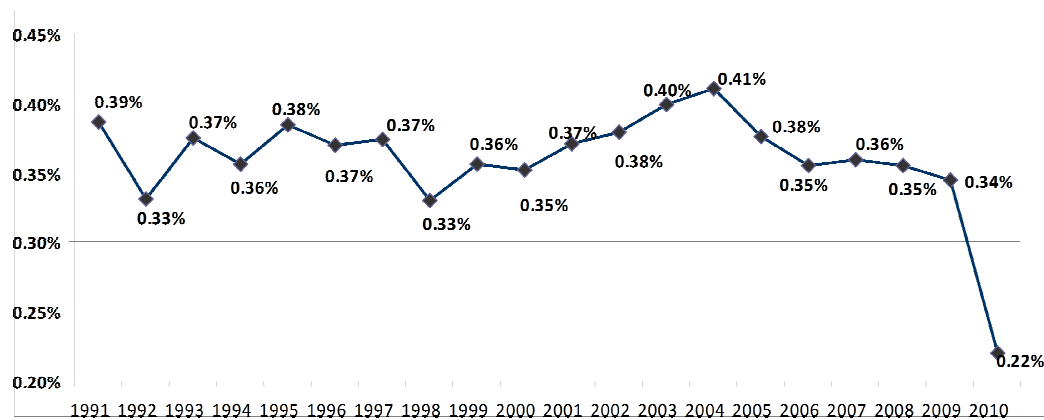
المصدر: الويبو

(ج) رغم أن حصة البرازيليين المقيمين من براءات المكتب البرازيلي للبراءات والعلامات التجارية قد انخفضت، فإن عدد البراءات المطلوبة والممنوحة لهم في الخارج شهد نمواً في الأعوام الأخيرة. وعلى مستوى المكاتب الرئيسية، لم توجه هذه الطلبات فقط إلى الأسواق الكبرى، كالولايات المتحدة الأمريكية وأوروبا واليابان، بل أيضاً إلى مجموعة البريكس (البرازيل والاتحاد الروسي والهند والصين وجنوب أفريقيا) وإلى أربعة بلدان في أمريكا اللاتينية – هي المكسيك وكولومبيا وشيلي وأوروغواي.

(د) كانت المصادر الرئيسية للطلبات الدولية المودعة لدى المكتب البرازيلي للبراءات والعلامات التجارية هي الولايات المتحدة الأمريكية وألمانيا واليابان؛ وبقية حصص الصين والهند أقل عدداً.

(هـ) لم تتطور حصة المقيمين البرازيليين من طلبات البراءات على مستوى العالم في العقود الأخيرة، حيث بلغ متوسط نسبة هذه الطلبات 0,36 بالمائة بين عامي 1991 و2009 (الشكل البياني 2).

### الشكل البياني 2: طلبات المقيمين: في البرازيل/في العالم



المصدر: الويبو

(و) كان المقيمون هم أصحاب الغالبية العظمى من طلبات نماذج المنفعة، والرسوم والنماذج الصناعية، والعلامات التجارية في آخر عام متاح، حيث بلغت حصتهم في كل منها 98,3 بالمائة و70,0 بالمائة و81,5 بالمائة على التوالي.

(ز) كشفت بيانات الرسوم والنماذج الصناعية عن زيادة في عدد الطلبات المودعة في الخارج، من 74 طلباً في عام 1994 إلى 1 277 طلباً في عام 2010. ومن ناحية أخرى، أظهرت هذه البيانات تناقصاً في المشاركة العالمية لطلبات الرسوم والنماذج الصناعية المودعة من البرازيليين المقيمين، من 1,4 بالمائة في عام 2000 إلى 0,7 بالمائة في عام 2010. كما جاءت طلبات الرسوم والنماذج الصناعية التي أودعها غير المقيمين في البرازيل أيضاً من الدول المتقدمة: حيث مثلت الولايات المتحدة الأمريكية واليابان وحدهما 44 بالمائة من طلبات الأجانب.

(ح) شهدت طلبات العلامات التجارية البرازيلية نمواً حاداً منذ تسعينيات القرن العشرين، حيث ارتفعت من 47 691 في عام 1992 إلى 125 654 في عام 2010. وتم توجيه طلبات العلامات التجارية البرازيلية في الخارج إلى الأسواق الدولية الكبرى، بما فيها الولايات المتحدة الأمريكية وأوروبا واليابان، وكذلك إلى مكاتب الصين ودول أمريكا اللاتينية، مثل شيلي وأوروغواي والمكسيك.

وبناءً على مجموعة بيانات البحث الصناعي المعني بالابتكار التكنولوجي المتعلقة بمؤسسات الابتكار، خلاص التحليل إلى ما يلي:

(ط) في العقد الأول من القرن الحادي والعشرين، زاد "النزوع إلى الحصول على براءات"، أي التطور في عدد المؤسسات المودعة لطلبات البراءات من بين العدد الإجمالي لمؤسسات الابتكار، ليصل إلى 7,4 بالمائة غير أن هذه النسبة أقل من النسبة التي تم رصدها في البحث الصناعي الأول المعني بالابتكار التكنولوجي (1998-2000)، رغم السياسات العامة المشجعة للابتكار التكنولوجي والحصول على البراءات في البرازيل في العقد الماضي (الجدول 1).

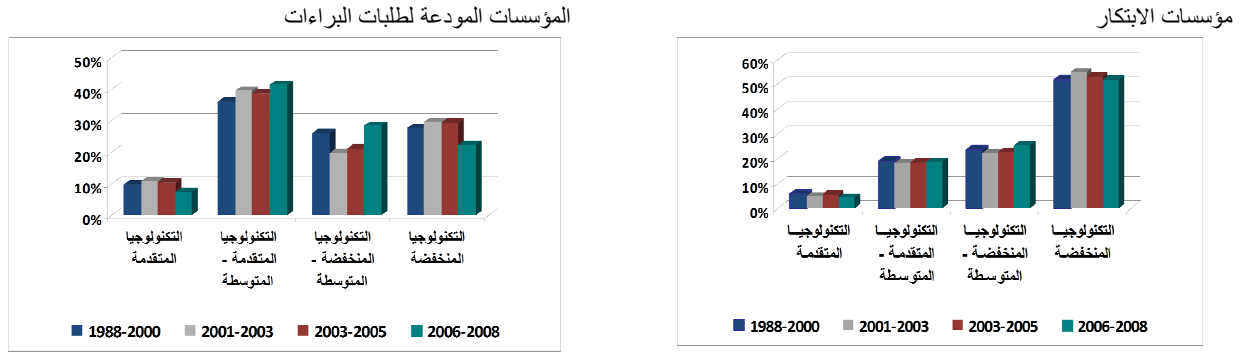
#### الجدول 1: المؤسسات المودعة لطلبات البراءات في البرازيل

المؤسسات المودعة لطلبات البراءات / مؤسسات الابتكار (%)				القطاعات
2008-2006	2005-2003	2003-2001	2000-1998	
7,4%	6,1%	6,1%	8,1%	الإجمالي
2,3%	1,7%	1,9%	2,7%	المنجم والمهاجر
7,6%	6,2%	6,2%	8,1%	التصنيع
6,0%	5,4%	-	-	الخدمات

المصدر: البحث الصناعي المعني بالابتكار التكنولوجي / المعهد البرازيلي للجغرافيا والإحصاء

(ي) تعتبر مجموعة الصناعات ذات التكنولوجيا المنخفضة هي الأكثر عدداً من بين مؤسسات الابتكار في البرازيل. ومن بين المؤسسات التي أودعت طلبات للحصول على براءات، تعتبر المؤسسات ذات التكنولوجيا المتقدمة - المتوسطة هي المجموعة الأكثر تكراراً في البرازيل، يدفعها بشكل خاص قطاعا "المنتجات الكيماوية" و"الألات والمعدات". وتعتبر الصناعات ذات التكنولوجيا المتقدمة، في كلتا المجموعتين، الفئة الأقل تمثيلاً (الشكل البياني 3).

### الشكل البياني 3: مؤسسات الابتكار والمؤسسات المودعة لطلبات البراءات بحسب الكثافة التكنولوجية



المصدر: البحث الصناعي المعني بالابتكار التكنولوجي/المعهد البرازيلي للجغرافيا والإحصاء

(ك) وفيما يتعلق بأساليب الامتلاك، لجميع الفئات والفترات باستثناء البراءات وزمن التقدم (2001-2003)، كانت الصناعات ذات التكنولوجيا المنخفضة هي أهم المستخدمين لأساليب الحماية، ولا سيما في حالة العلامات التجارية.

(ل) تعتبر حماية العلامات التجارية هي الآلية الرئيسية للامتلاك التي تستخدمها المؤسسات البرازيلية في معظم القطاعات. وفي الصناعات التحويلية، تمثل البراءات والرسوم والنماذج الصناعية معاً ثاني أهم أسلوب؛ وفي قطاع الخدمات، تشغل المرتبة الثانية أساليب الحماية "الأخرى" (التي تشمل حق المؤلف)، تليها الأسرار التجارية. ونادراً ما تستخدم المؤسسات البرازيلية من تعقد الرسوم والنماذج وزمن التقدم على المنافسين (الجدول 2).

### الجدول 2: أساليب الامتلاك التي تستخدمها مؤسسات الابتكار (2006-2008)

أساليب الامتلاك/مؤسسات الابتكار						القطاعات
أخرى	زمن التقدم على المنافسين	الأسرار الصناعية	تعقد الرسوم والنماذج	العلامات التجارية	البراءات	
6.3%	2.1%	8.5%	1.9%	25.2%	9.2%	الإجمالي
3.9%	1.0%	4.4%	1.3%	40.1%	2.5%	المنجم والمهاجر
5.4%	2.1%	8.6%	1.6%	24.1%	9.4%	التصنيع
22.0%	2.5%	7.8%	5.8%	39.6%	6.2%	الخدمات

المصدر: البحث الصناعي المعني بالابتكار التكنولوجي/المعهد البرازيلي للجغرافيا والإحصاء

(م) تشير البيانات الإقليمية إلى أن البنى الاقتصادية والابتكارية - مقيسة بالعدد الإجمالي للمؤسسات ومؤسسات الابتكار والمؤسسات المودعة لطلبات البراءات - تتركز بشدة في جنوب شرق البرازيل، الذي استوعب 54,1 بالمائة من جميع المشروعات و61,3 بالمائة من المؤسسات المودعة للطلبات. غير أن النزوع إلى الحصول على

براءات في الشمال كان بنفس الشدة كما هو الحال في الجنوب الشرقي، في حين كان هذا النزوع في الغرب الأوسط أكثر شدة (الجدول 3).

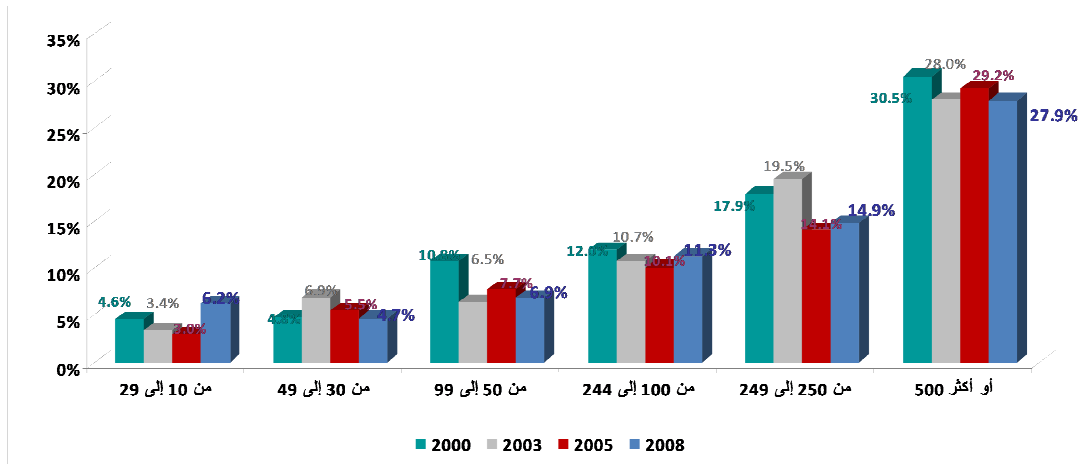
الجدول 3: النزوع إلى الحصول على براءات بحسب الإقليم

المؤسسات المودعة لطلبات البراءات/مؤسسات الابتكار	الأقاليم
2008-2006	
7.3%	البرازيل
8.7%	الشمال
17.5%	بارا
3.8%	الشمال الشرقي
8.5%	الجنوب الشرقي
9.3%	ريو دي جانيرو
10.4%	ساو باولو
5.4%	الجنوب
4.2%	سانتا كاتارينا
6.5%	ريو غراندي دو سول
11.0%	الغرب الأوسط
13.1%	غوياس

المصدر: البحث الصناعي المعني بالابتكار التكنولوجي/المعهد البرازيلي للجغرافيا والإحصاء

(ن) وكما هو ثابت من توثيق الدراسات الدولية، توضح بيانات البرازيل أيضاً علاقة إيجابية بين حجم المؤسسة والنزوع إلى الحصول على براءات. غير أن المؤسسات الأصغر حجماً التي يتراوح عدد الموظفين بها بين 10 و29 موظفاً حققت النمو الأهم في النزوع إلى الحصول على براءات مع مضي الأعوام (الشكل البياني 4).

الشكل البياني 4: النزوع إلى الحصول على براءات بحسب حجم المؤسسة

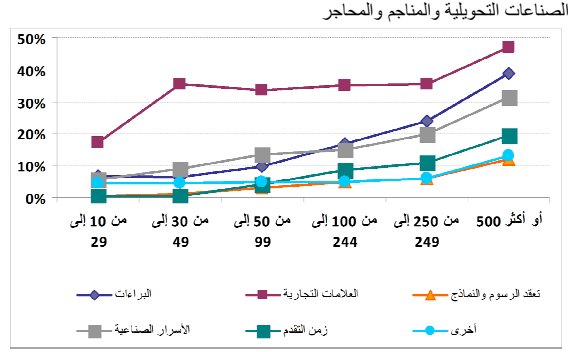


المصدر: البحث الصناعي المعني بالابتكار التكنولوجي/المعهد البرازيلي للجغرافيا والإحصاء

(س) في الصناعات التحويلية، تتضح العلاقة المتبادلة الإيجابية بين حجم المؤسسة وجميع أساليب الامتلاك (الشكل البياني 5). غير أن هذه العلاقة تصبح أضعف في قطاع الخدمات فيما يتعلق بالعلامات التجارية وتعدد الرسوم والنماذج الصناعية.

### الشكل البياني 5: النزوع إلى استخدام أساليب الامتلاك بحسب حجم المؤسسة (2006-2008)

أخرى	زمن التقدم	الأسرار الصناعية	تعدد الرسوم والنماذج	العلامات التجارية	البراءات	
4.9%	2.1%	8.7%	1.6%	24.3%	9.1%	المجموع
4.6%	0.3%	5.6%	0.4%	17.3%	6.7%	من 10 إلى 29
4.5%	0.4%	8.8%	1.1%	35.6%	6.3%	من 30 إلى 49
4.8%	4.1%	13.3%	3.1%	33.6%	9.6%	من 50 إلى 99
5.0%	8.6%	14.8%	4.7%	34.9%	16.6%	من 100 إلى 244
6.0%	10.9%	19.6%	6.0%	35.3%	24.0%	من 249 إلى 250
13.2%	19.3%	31.3%	12.0%	47.1%	38.8%	500 أو أكثر



المصدر: البحث الصناعي المعني بالابتكار التكنولوجي/المعهد البرازيلي للجغرافيا والإحصاء

(ع) وفقاً لأحدث بحث صناعي معني بالابتكار التكنولوجي (2006-2008)، فإن 6,1 بالمائة من مؤسسات الابتكار الوطنية أودعت طلبات للحصول على براءات، في حين بلغت هذه النسبة 26,4 بالمائة في حالة المؤسسات الأجنبية و36,5 بالمائة في المشروعات المختلطة (الوطنية والأجنبية). وبلغ متوسط عدد الموظفين في المؤسسات الوطنية المودعة للطلبات 199,7 موظفاً، كما بلغ دخل هذه المؤسسات 40 624 000 دولار أمريكي. وكان ما مجموعه 23,3 بالمائة من مؤسسات التصدير؛ غير أن هذه النسبة المئوية كانت في أعوام سابقة قد تجاوزت 43 بالمائة (ويمكن الربط بين الأزمة المالية العالمية سنة 2008 وهذا الانخفاض الذي حدث مؤخراً). وقد زاد متوسط جهودها المتعلقة بالبحث والتطوير (نفقات البحث والتطوير/الإيرادات) من 0,65 بالمائة (في 2003) إلى 1.36 بالمائة (في 2008) (الجدول 4).

### الجدول 4: توصيف المؤسسات التي أودعت طلبات للحصول على براءات

2008 – 2006					مودعو طلبات البراءات
المجموع	لا	نعم - في البرازيل والخارج	نعم - في الخارج	نعم - البرازيل	
100.0%	93.8%	0.8%	0.0%	5.3%	المؤسسات الوطنية
100.0%	75.4%	7.5%	10.6%	6.6%	المؤسسات الأجنبية
100.0%	63.5%	21.0%	1.4%	13.8%	المؤسسات الوطنية والأجنبية
16,898	9,395	473,981	123,655	40,624	مجموع الإيرادات بحسب المؤسسة (1 000 دولار أمريكي)
1,787,946	869	60,088	13,851	4,258	الصادرات (القيمة المتوسطة لكل مؤسسة) (1 000 دولار أمريكي)

2008 – 2006					مودعو طلبات البراءات
المجموع	لا	نعم - في البرازيل والخارج	نعم - في الخارج	نعم - البرازيل	
1,099,477	574	37,769	10,542	1,641	الواردات (القيمة المتوسطة لكل مؤسسة) (1 000 دولار أمريكي)
11.3%	9.9%	55.9%	49.7%	23.3%	المؤسسات المصدرة (%)
11.6%	10.3%	57.0%	51.6%	22.5%	المؤسسات المستوردة (%)
171.9	62.7	6,955	719.2	553.7	نفقات البحث والتطوير لكل مؤسسة (1 000 دولار أمريكي)
1.02%	0.67%	1.47%	0.58%	1.36%	نفقات البحث والتطوير/الإيرادات (%)
105.8	84.8	1,181	675.2	199.7	الموظفون لكل مؤسسة
0.57	0.21	22.2	3.5	1.9	المهندسون لكل مؤسسة
0.26	0.08	12.6	0.8	0.8	الموظفون الحاصلون على الماجستير والدكتوراه في كل مؤسسة
0.54%	0.25%	1.88%	0.52%	0.95%	المهندسون/إجمالي عدد الموظفين (%)

المصدر: البحث الصناعي المعني بالابتكار التكنولوجي/المعهد البرازيلي للجغرافيا والإحصاء، والبنك المركزي، و Secex

(ف) في المتوسط، كان الاستثمار في الابتكار من جانب المؤسسات الكبيرة التي تستخدم الوسائل الرسمية أكبر من استثمار تلك التي تتبع الأساليب الاستراتيجية، إلا فيما يتعلق بالعلامات التجارية. غير أن صورةً مختلفة تبرز عند تحليل المؤسسات الصغيرة والمتوسطة الحجم: ففي المتوسط، كانت المؤسسات التي اختارت الأساليب الاستراتيجية تميل إلى أن تستثمر في أنشطة الابتكار أكثر من المؤسسات التي اختارت الامتلاك الرسمي.

(ص) بشكل عام، كانت نسبة مئوية صغيرة من المؤسسات ترى أن التعاون يتسم بالأهمية. ويعتبر الموردون هم الشركاء الرئيسيين: أما "الزبائن والمستهلكون" فهم النوع الرئيسي الثاني للتعاون الذي تستخدمه مؤسسات الابتكار ومودعو طلبات البراءات والمؤسسات التي تستخدم أساليب الامتلاك الاستراتيجية (الجدول 5).

#### الجدول 5: التعاون \* - مودعو طلبات البراءات ومستخدمو أساليب الامتلاك

2008-2006								التعاون
المجموع	مراكز التدريب والمساعدة التقنية	الجامعات ومعاهد الأبحاث	المؤسسات الاستشارية	المؤسسات الأخرى في المجموعة	المنافسون	الموردون	الزبائن والمستهلكون	
100%	1.7%	2.1%	2.0%	1.2%	1.1%	5.4%	3.8%	المجموع
مودعو طلبات البراءات								
100%	1.3%	4.2%	1.9%	1.5%	1.6%	5.3%	5.3%	في البرازيل
100%	0.7%	4.6%	2.0%	26.8%	0.7%	11.1%	13.1%	في الخارج
100%	1.4%	32.6%	5.9%	10.7%	3.1%	27.5%	30.1%	في البرازيل والخارج



2008-2006								التعاون
المجموع	مراكز التدريب والمساعدة التقنية	الجامعات ومعاهد الأبحاث	المؤسسات الاستشارية	المؤسسات الأخرى في المجموعة	المنافسون	الموردون	الزبائن والمستهلكون	
أساليب الامتلاك الرسمية								
100%	1.7%	7.7%	3.3%	5.6%	2.5%	9.1%	9.8%	براءات الاختراع
100%	3.7%	7.3%	5.1%	3.9%	1.4%	10.0%	11.2%	نماذج المنفعة
100%	4.0%	8.0%	2.8%	2.9%	2.2%	11.3%	6.7%	الرسوم والنماذج الصناعية
100%	2.2%	3.4%	3.2%	2.0%	1.5%	7.7%	5.0%	العلامات التجارية
100%	1.0%	10.3%	2.2%	3.1%	0.5%	11.7%	12.9%	حق المؤلف
أساليب الامتلاك الاستراتيجية								
100%	4.3%	8.7%	5.4%	5.4%	3.1%	16.8%	12.5%	تعقد الرسوم والنماذج
100%	0.9%	6.5%	2.4%	4.5%	1.3%	13.7%	8.3%	الأسرار الصناعية
100%	2.8%	8.1%	4.4%	8.8%	2.5%	14.1%	13.1%	زمن التقدم على المنافسين

\* النسبة المئوية للمؤسسات التي اعتبرت أن التعاون له أهمية كبيرة

المصدر: البحث الصناعي المعني بالابتكار التكنولوجي/المعهد البرازيلي للجغرافيا والإحصاء، والبنك المركزي، و *Secex*

(ق) وفيما يتعلق بالحوافز العامة على الابتكار، يعتبر تمويل حيازة الآلات والمعدات من أجل الأنشطة الابتكارية هو الأداة الرئيسية؛ أما الأداة الثانية الأكثر استخداماً فهي الحوافز الضريبية الخاصة بالبحث والتطوير والابتكار التكنولوجي (الجدول 6).

الجدول 6: الحوافز العامة - مودعو طلبات البراءات ومستخدمو آليات الامتلاك

2008-2006					الحوافز العامة
المنح الدراسية - برنامج RHAЕ	تمويل حيازة الآلات والمعدات المستخدمة في الأنشطة الابتكارية	تمويل البحث والتطوير والمشروعات الابتكارية	قوانين تكنولوجيا المعلومات	الحوافز الضريبية للبحث والتطوير والابتكار التكنولوجي	
0.6%	13.0%	1.1%	1.7%	1.1%	المجموع
مودعو طلبات البراءات					
1.2%	18.7%	2.3%	2.2%	8.1%	في البرازيل
0.0%	2.6%	0.7%	1.3%	9.2%	في الخارج
17.8%	6.1%	25.4%	4.7%	12.7%	في البرازيل

2008-2006					الحوافز العامة
المنح الدراسية - برنامج RHAE	تمويل حيازة الآلات والمعدات المستخدمة في الأنشطة الابتكارية	تمويل البحث والتطوير والمشروعات الابتكارية	قوانين تكنولوجيا المعلومات	الحوافز الضريبية للبحث والتطوير والابتكار التكنولوجي	
					والخارج
أساليب الامتلاك الرسمية					
1.7%	16.9%	4.4%	3.6%	8.0%	براءات الاختراع
1.4%	9.9%	3.3%	2.3%	5.9%	نماذج المنفعة
1.7%	10.2%	3.0%	3.8%	11.0%	الرسوم والنماذج الصناعية
1.0%	13.6%	1.8%	1.3%	2.3%	العلامات التجارية
7.3%	14.5%	12.8%	4.5%	5.3%	حق المؤلف
أساليب الامتلاك الاستراتيجية					
1.3%	11.7%	4.8%	3.0%	8.5%	التعقد في تصميم المنتج
3.7%	16.3%	4.5%	1.5%	3.5%	الأسرار الصناعية
1.7%	13.9%	3.8%	3.9%	9.6%	التقدم زمنياً على المنافسين

المصدر: البحث الصناعي المعني بالابتكار التكنولوجي/المعهد البرازيلي للجغرافيا والإحصاء، والبنك المركزي، وSecex

ينبغي أن يفحص التحليل المقبل للإحصاءات الوصفية العلاقة بين أساليب الامتلاك والأنواع المختلفة للأنشطة الابتكارية، وكذلك الاستخدام المشترك لأنواع الامتلاك المختلفة، كما لوحظت في الدراسات الدولية.

[نهاية المرفق والوثيقة]