

■ 马德里体系概览

——基本特点和近期发展

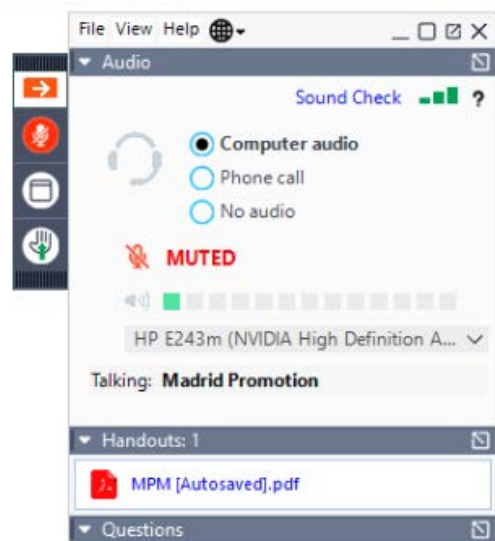
吴亚丽

马德里运营司第三审查组

WIPO网络研讨会

2020年3月26日

如何使用 GoToWebinar



网络研讨会内容框架

- 讲座：在研讨会期间包含互动问题
- 讲座后答疑
- 讲座PPT可供下载
- 视频会上上传到[马德里网络研讨会](#)页面
- 简短调查问卷搜集反馈

概况

- 马德里体系：主要好处
- 地理范围的扩大
- 体系用户
- 体系的运作
- 体系的使用
- 网站和电子服务
- 近期动向
- 法条发展
- 重点：《分类指南》、产权组织往来账户、缴费、联系马德里
- 马德里体系的更新追踪

起源于：一个商标，和一个出口计划



WIPO FOR OFFICIAL USE ONLY

WIPO | MADRID
The International
Trademark System

仅限WIPO官方使用

保护选项

接下来必须选择在国外保护商标的最佳途径：

- 国家途径——向希望获得保护的每个国家的知识产权局提交商标申请
- 区域途径——通过区域性商标注册体系申请，商标在所有成员国有效（非洲地区知识产权组织、比荷卢知识产权局、欧洲知识产权局和非洲知识产权组织）
- 国际途径——通过马德里体系提交

国际途径

对于下列情况，通过马德里体系的国际途径可能是最佳选择：

- 在多个市场寻求保护，特别是这些市场位于不同地区时
- 需要灵活性，可以随着出口计划的扩大增加新的市场
- 可用于商标注册和管理的预算和/或时间有限

马德里体系方便易用

- 是一种集中化的申请和管理程序
- 用一种语言提交一份申请、缴纳一次规费，在多个市场申请保护
- 随着商业战略的演进，将保护扩大到新的市场

马德里体系具有成本效益

- 提交一份国际申请，等同于一组国家申请，有效节约时间和金钱
- 避免译成多种语言的翻译费，避免按多家知识产权局的不同行政程序办事

互动问题：

1、 请问马德里体系现在有多少个成员？覆盖多少个国家？

■ A. 103个成员， 119个国家

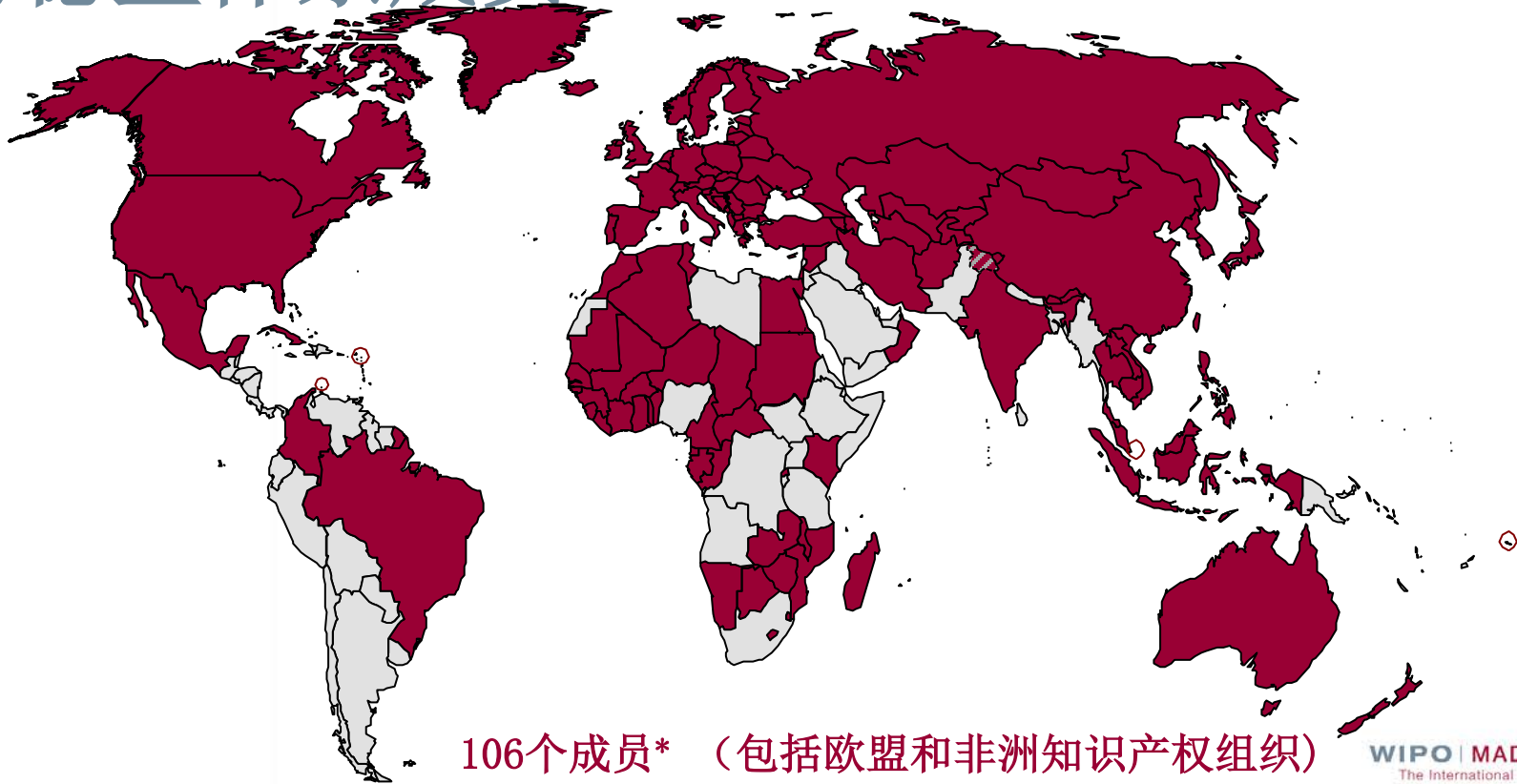
■ B. 106个成员， 122个国家

■ C. 107个成员， 123个国家

马德里体系具有全球性

- 目前：106个成员，共122个国家，
- 可进入的市场占全球贸易额的80%以上
- 近期加入方有：
 - 2017年：泰国、印度尼西亚
 - 2018年：阿富汗，马拉维，萨摩亚
 - 2019年：巴西，加拿大，马来西亚

马德里体系成员



106个成员* (包括欧盟和非洲知识产权组织)
覆盖122个国家

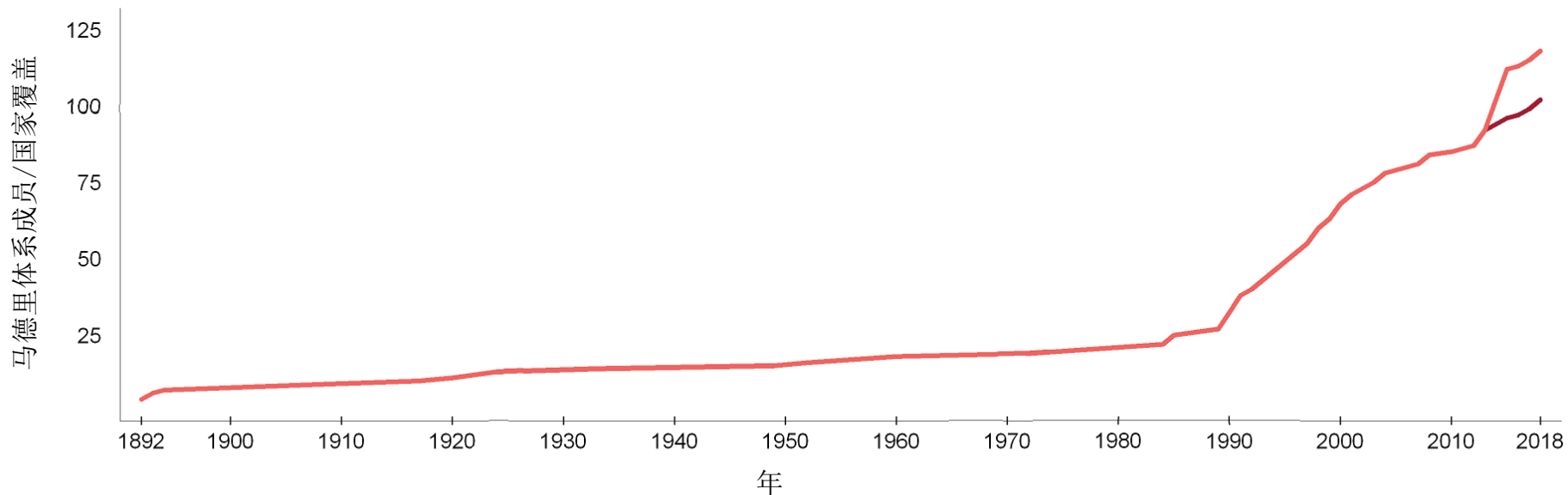
WIPO | MADRID
The International
Trademark System

仅限WIPO官方使用

* 所有成员都是适用条约《议定书》的成员，
其中55个也是《协定》成员

WIPO FOR OFFICIAL USE ONLY

马德里体系成员增长趋势



- 马德里体系全部成员
- 全部覆盖国家

加入前景 - 2019/2020年

- 非洲：南非
- 阿拉伯地区：约旦、阿拉伯联合酋长国、卡塔尔
- 亚洲：孟加拉国，巴基斯坦，巴布亚新几内亚，斯里兰卡
- 欧洲：马耳他
- 拉丁美洲和加勒比地区：智利、特立尼达和多巴哥

法律框架

- 《马德里协定》（1891年4月14日）— 不再运行
- 《马德里议定书》（1989年6月27日）
- 《实施细则》
- 《行政规程》
- 各缔约方的法律法规

参见 http://www.wipo.int/madrid/en/legal_texts/
<http://www.wipo.int/madrid/memberprofiles/#/>

马德里体系的用户：商业部门

- 马德里体系的用户来自全球各个角落，代表各行各业



WIPO FOR OFFICIAL USE ONLY

(IMAGE: GETTYIMAGES/BUBAONE)

WIPO | MADRID
The International
Trademark System

仅限WIPO官方使用

互动问题：

2、请您猜一猜2018年通过马德里体系申请最多的是哪些类别？

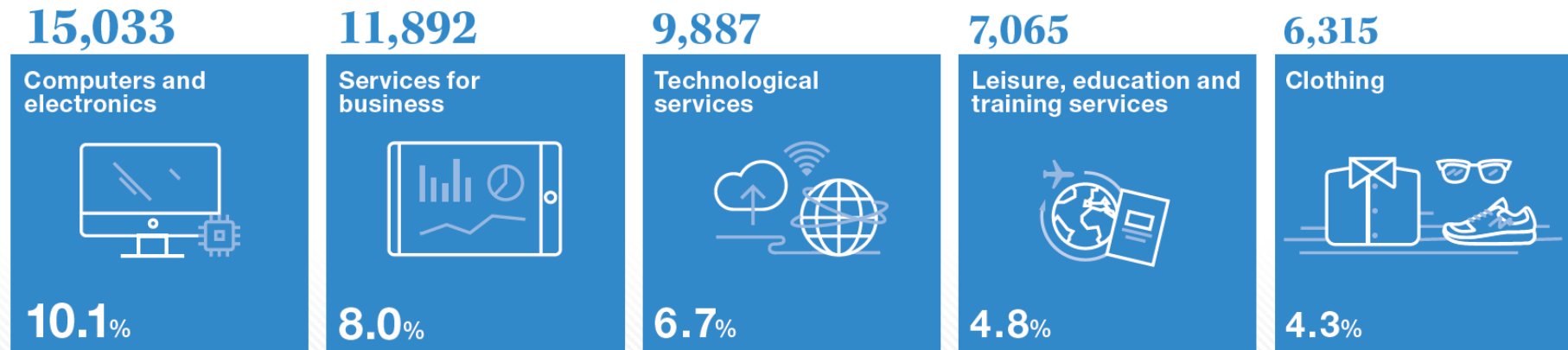
■ A. 25类， 35类， 42类

■ B. 38类， 41类， 42类

■ C. 9类， 35类， 42类

前五大类 (2018)

Number of classes specified in international applications and share of total



马德里体系的用户：企业规模

- 不论个体企业、小企业还是大企业，都认为马德里体系是在全世界关键市场保护商标的方便、合算的办法



个体企业



中小企业



大企业

申请人排名 (2018)

Number of Madrid applications

174



Novartis AG

169



L'Oréal

129



Daimler AG

87



Apple Inc.

86



Henkel AG

84



Richter
Gedeon Nyrt.

79



Shiseido
Company

75



Nintendo Co.

73



Samsung
Electronics

68



Brillux GmbH

已注册国际商标超过150万件



Coltejer

- 这件“浪琴”商标是目前仍有效的最老的国际商标
- 最早1889年在瑞士注册，1893年国际注册
- COLTEJER是第150万件国际注册商标
- 2009年在哥伦比亚注册，2019年国际注册

互动问题

3、取得国际注册证之后，是否说明这件商标已经在被指定缔约方获得了保护？

■ A. 是

■ B. 不是

马德里体系如何运作

国际商标注册过程

第一阶段

基础申请/基础注册
“基础商标”

申请人

原属局

证明国际申请并向 WIPO 转交

第二阶段

形式审查；在国际注册簿上注册商标，
在《公告》上公布国际注册；颁发注册
证，通知所有被指定缔约方

WIPO

第三阶段

国际注册保护范围依国内法进行实
质审查后在 12 或 18 个月内确定

被指定缔约方
主管局

被指定缔约方
主管局

被指定缔约方
主管局

第一阶段

通过原属局申请

- 使用马德里体系的资格是，必须在马德里体系的一个成员内：
 - 有真实有效的工商营业所，或者
 - 有住所，或者
 - 是其国民
- 提交国际申请前，必须已在原属局取得注册或提交申请（**基础商标**）
- 通过同一个知识产权局提交**国际申请**，该局对申请进行证明后转送产权组织

第二阶段

产权组织进行形式审查

- 进行形式审查
- 如果符合要求，商标在国际注册簿上登记
- 产权组织向注册人发出**国际注册证**，通知向其申请保护的各**被指定缔约方（dCP）**的知识产权局
- 保护范围在此阶段尚不确定。仅在第三阶段**经过实质审查**，由知识产权局决定后才确定

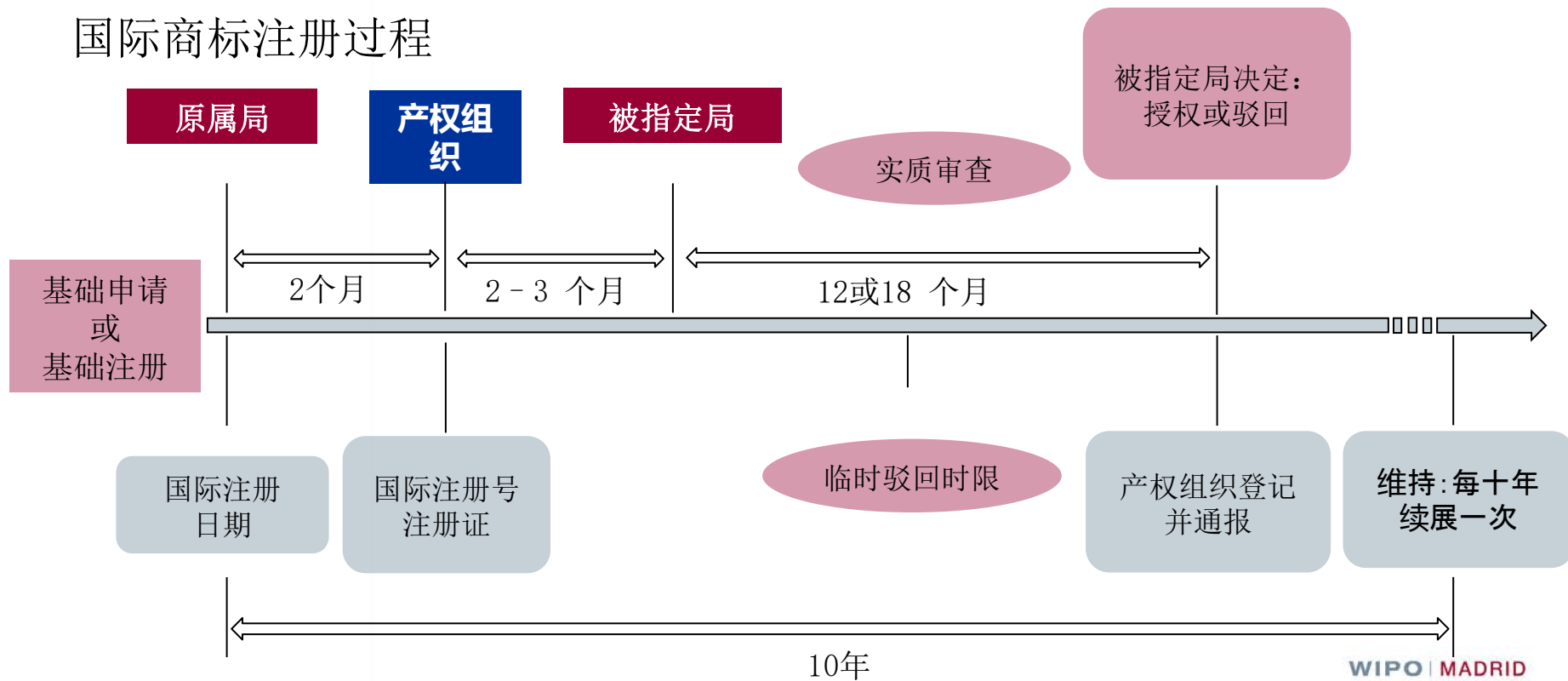
第三阶段

知识产权局（被指定缔约方主管局）进行实质审查

- 知识产权局根据其法律在12或18个月内做出决定，产权组织对决定进行登记并通知
- 如果一家知识产权局拒绝保护商标，不影响其他局的决定。可以在有关知识产权局对驳回决定提出复审或上诉
- 知识产权局决定保护商标，将发出**核准保护声明**
- 国际注册**有效期10年**，直接在产权组织续展，在被指定缔约方有效

时间线

国际商标注册过程



费用示例

费用以瑞士法郎向产权组织缴纳

■ 基本费*

■ 653瑞士法郎 - 黑白商标图样

■ 903瑞士法郎 - 彩色商标图样

■ 缴给被指定缔约方的规费

■ 标准规费 - 补充费（每缔约方100瑞郎）

附加费（三类以上每类100瑞郎）

或者

■ 单独规费（有声明时）

* 最不发达国家的申请人享受基本费90%减免

网站和网上服务

- 马德里网站提供以下服务：怎样进行申请前检索、提交申请、监视及管理注册。
- 马德里网上服务可以在商标的每个阶段对用户提供帮助。



检索



申请



监视



管理



全球品牌数据库

- 在多个国家和国际来源检索已有商标
- 商标、原产地名称和官方徽记

马德里商品和服务管理器

- 用22种语言编写认可的商品和服务名称列表

成员概况数据库

规费计算器

马德里监视器

- 实时跟踪注册状态
- 监视竞争者商标
- 电子提醒
- 查阅《产权组织公告》

马德里案卷管理器

- 访问文件
- 请求变更
- 变更、指定和续展
- 缴费
- 索取摘录

在线知识产权服务的一站式商店：知识产权门户（IP Portal）

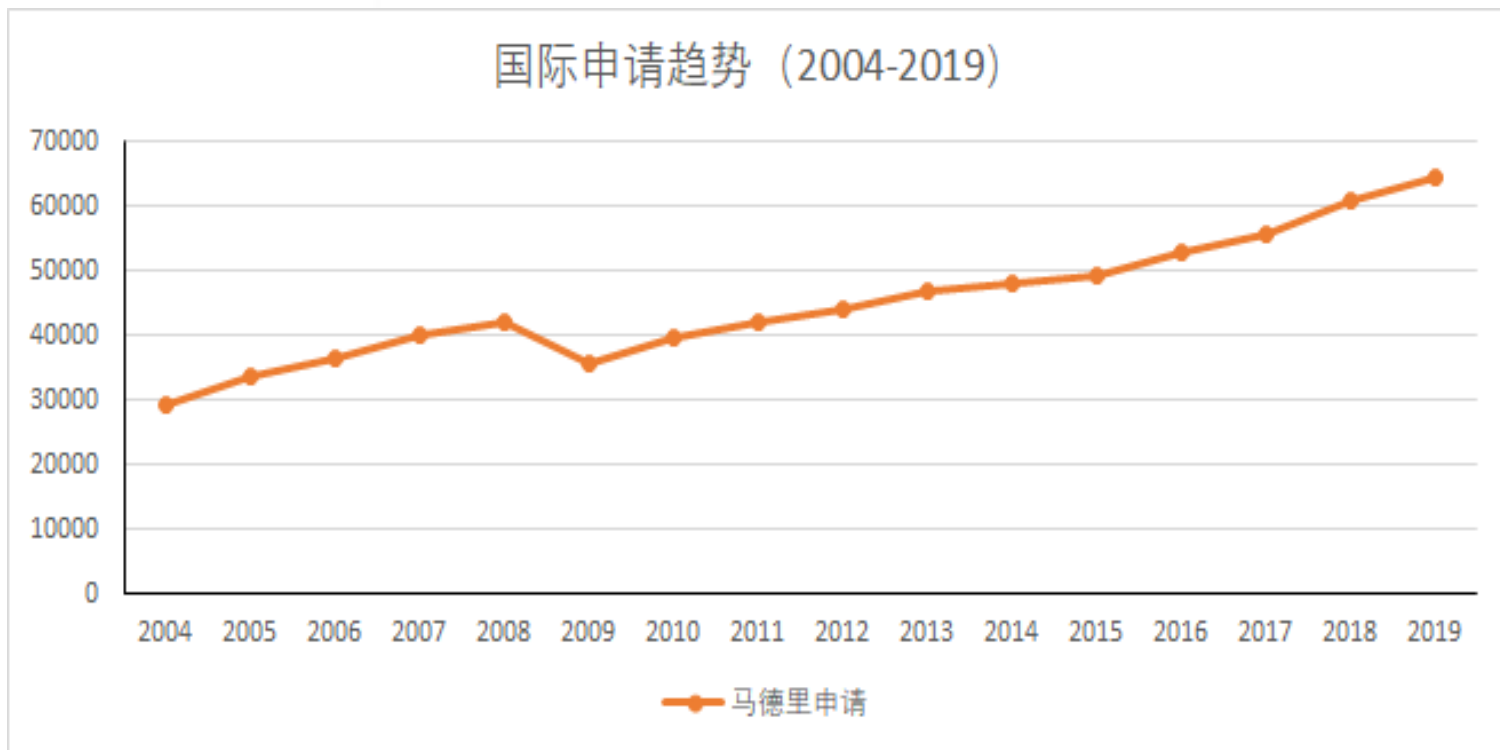
整合菜单使用户能够从中心点轻松浏览WIPO的在线知识产权服务，使用现有的WIPO账户和密码即可登录



在线知识产权服务的一站式商店：知识 产权门户（IP Portal）

全部	马德里 - 检索	联系人	Promotional space
专利	<ul style="list-style-type: none"> ▶ 全球品牌数据库 	<ul style="list-style-type: none"> ▶ Contact Madrid 	法律文本
商标	马德里 - 申请	分类工具	<ul style="list-style-type: none"> ▶ WIPO Lex
设计	<ul style="list-style-type: none"> ▶ 马德里商品与服务管理器 	<ul style="list-style-type: none"> ▶ NCLPUB 	其他
地理标志	<ul style="list-style-type: none"> ▶ 成员概况数据库 	<ul style="list-style-type: none"> ▶ VCL 	<ul style="list-style-type: none"> ▶ WIPO IP Portal
财务	<ul style="list-style-type: none"> ▶ 费用计算器 		<ul style="list-style-type: none"> ▶ WIPO学院 ↗
知识产权替代性争议解决	<ul style="list-style-type: none"> ▶ 国际申请模拟器 		

国际申请



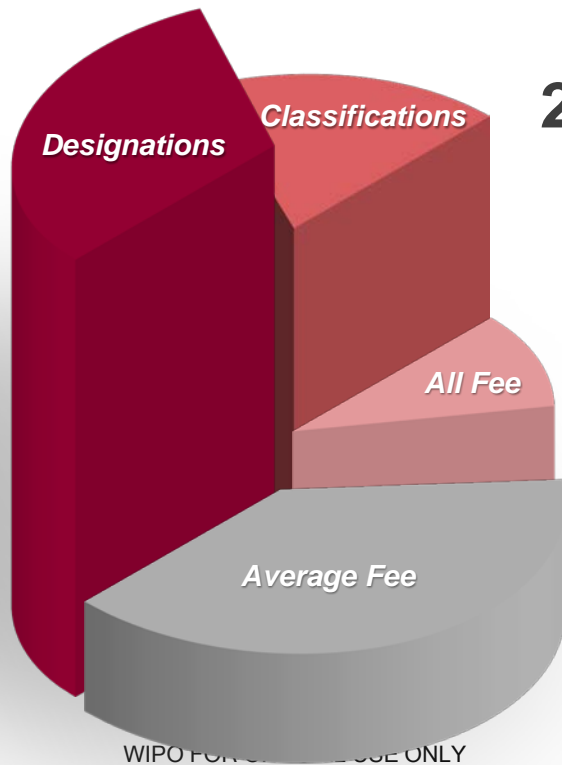
关键数字 (2018)

项目	2018年	变化
马德里国际申请	61,200	+6.4%
国际申请中的指定	399,560	+5.8%
马德里国际注册	60,071	+6.8%
国际注册中的后期指定	55,211	+4.9%
国际注册续展	31,942	+8.8%
有效国际注册	701,149	+3.4%
国际注册中的有效指定	5,956,644	+1.7%
缔约方 (马德里成员)	103	增加3个成员国
覆盖的国家	119	增加3个国家

2018年概况

6.8 平均指定数

CHF 3,186
平均费用



2-3 平均类数

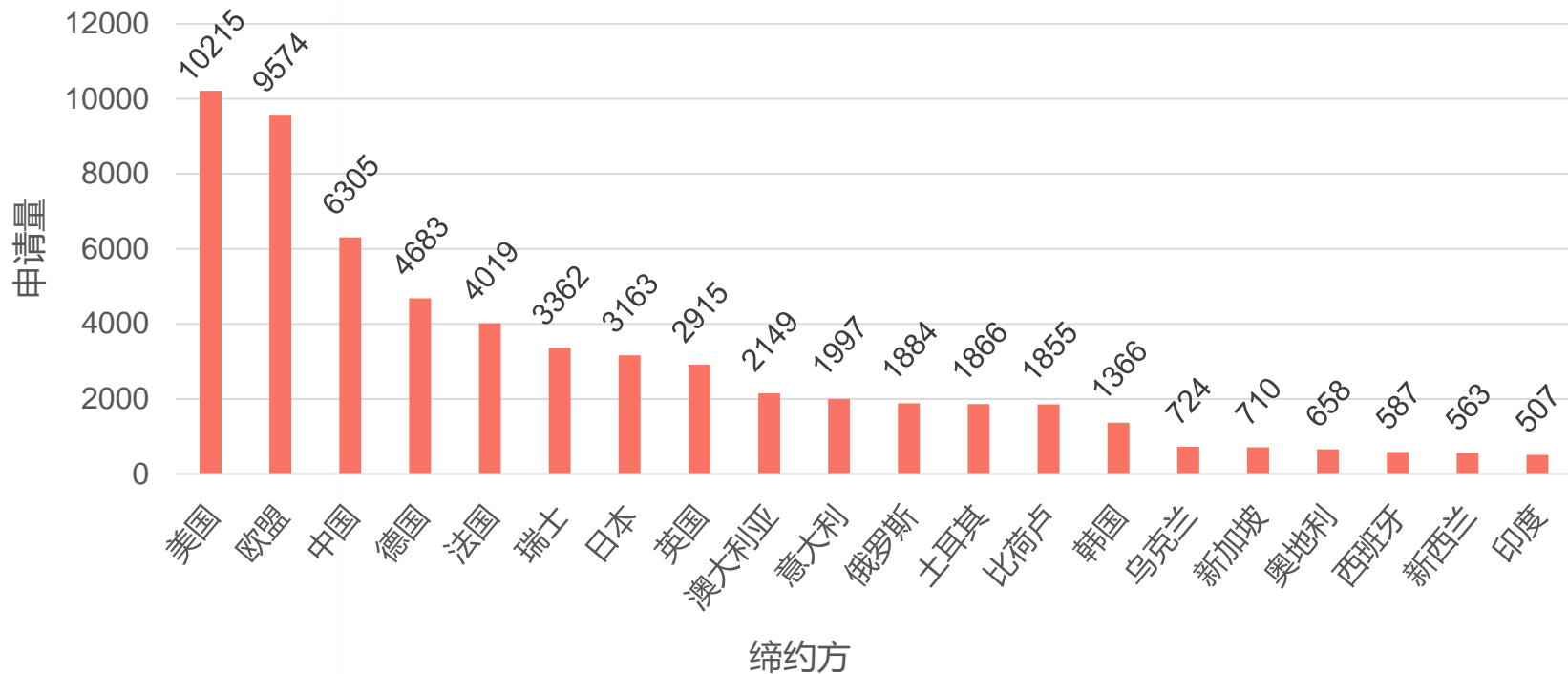
71% < CHF 3,186
所有费用

WIPO FOR OFFICIAL USE ONLY

WIPO | MADRID
The International
Trademark System

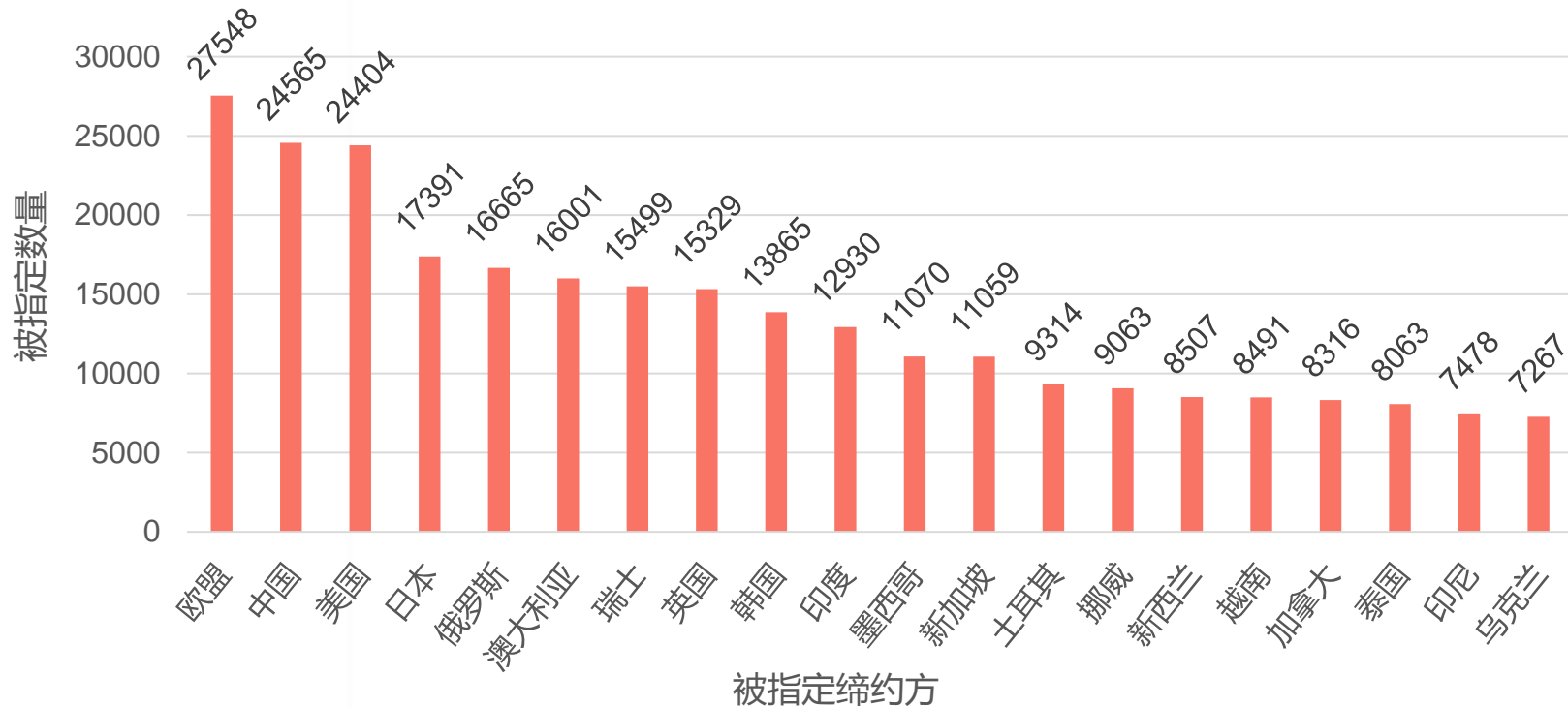
仅限WIPO官方使用

申请量排名前20的缔约方 (2019)



以上数字仅供参考, 请以WIPO正式发布数字为准

被指定数量排名前20的缔约方（2019年）



以上数字仅供参考，请以WIPO正式发布数字为准

近期发展

■ 马德里网上服务

■ 马德里案卷管理器可提供证书

■ 新的网上续展

■ 全新的WIPO知识产权门户界面和WIPO账户登录界面

■ 马德里监视器 - 全新的强大AI赋能图片搜索

■ 7个IP国家局使用马德里电子申请

■ 每月更新的马德里网络研讨会以及“How-to”系列视频

法律发展

《共同实施细则》 条文修改 - 2019年2月1日

- 国际注册在被指定缔约方的分割及分割后的国际注册之后可能的合并
(新增第27条之二和第27条之三)

- *《实施细则》 条文修改 - 2020年2月1日* 续展的新变化

马德里体系工作组 - 讨论议题

- 代替, 新型商标, 临时驳回, 依附期, 语言, 实施细则的修正

商品和服务分类审查指南

- 目的 - 减少不规范
- 说明产权组织分类做法
- 分三部分：
 - 一般信息 - 尼斯分类和马德里体系
 - 产权组织适用的分类原则
 - 关于商品和服务名称列表可接受形式的实用信息



缴费说明

需要关于马德里体系缴费的信息？参见新网页：

- 怎样计算规费
- 缴费办法（支付方式）
- 要求退款或关闭账户
- 产权组织往来账户指南（条款与条件）
- 怎样查找产权组织文号 Madrid Monitor->real-time status

支付方式

方式1 在WIPO开设的往来账户

方式2 银行/邮局转账

方式3 信用卡支付

WIPO往来账户

- WIPO往来账户指南（条款和条件）
- 无最低业务量要求
- 首次打款2000瑞郎
- 最低余额 - 余额低于200瑞郎时通知用户
- 仅要求有WIPO往来账户（要求有电子邮箱）
- 账户对账单只通过电子邮件发送

联系马德里



单一联络点



标准化的输入数据

必填项目让需求得到更好的理解



自动迅速分配至相关
组
快速处理请求



Contact Madrid

Use this form to make an enquiry or to submit a form/response to WIPC
To get started, tell us who you are.

I am:

Submit

Contact Madrid

Use this form to make an enquiry or to submit a form/response to WIPO. To get started, tell us who you are.

I am:

a trademark holder, representative or any other interested party

My request concerns:

the status of an international application or of a request to change an existing registration

Did you know? You can use [Madrid Monitor](#) to track the status of your application/request as it moves through WIPO's examination process.

Reference number(s):

International Registration Number (e.g. 0377948); WIPO Reference (e.g. 1102300301; EN-H/1234567801; MT-H/2345678901); Basic application/registration (UK00001234567)

Your request:

Email:

Company:

Other contact details
(optional):

Name, phone number, address

Contact Madrid

Use this form to make an enquiry or to submit a form/response to WIPO. To get started, tell us who you are.

I am:

from a national or regional IP office

My request concerns:

a document submission

Document to submit:

Decision (refusal, interim status, final decision, opposition, grant of protection, further decision, i

Reference number(s):

International Registration Number (e.g. 0377948); WIPO Reference (e.g. 1102300301; EN-H/1234567801; MT-H/2345678901); Basic application/registration (UK00001234567)

Access [Madrid forms](#), [e-renewal](#) and [e-subsequent designation](#) online tools on our website.

Upload document:

No file selected.

Additional documentation:

No file selected.

Total upload cannot exceed 140kb. Supported file type: bmp, doc, docx, gif, jpeg, jpg, mpeg, mpg, pdf, png, tif, txt, xls, xlsx

Email:

Other contact details
(optional):

Name, phone number, address

联系马德里

■ <http://www.wipo.int/madrid/en/#contact>

The screenshot shows the top navigation bar of the WIPO Madrid System website. It includes the WIPO logo and the text '世界知识产权组织' (World Intellectual Property Organization). The navigation menu contains links for '媒体' (Media), '会议' (Meetings), '联系我们' (Contact Us), '知识产权门户' (IP Portal), and '中文' (Chinese). Below the navigation bar is a search bar with the placeholder text '搜索产权组织' (Search IP Organization) and a magnifying glass icon. The breadcrumb trail reads '主页 > 知识产权服务 > 商标国际注册马德里体系' (Home > IP Services > Madrid System for the International Registration of Trademarks). The main heading is '联系我们' (Contact Us). The text below the heading states: '马德里客户服务将随时回答您的问题，就各种商标操作和马德里服务为您提供指导。' (Madrid Client Service will answer your questions at any time, providing guidance on various trademark operations and Madrid services). A box on the right specifies the opening hours: '务开放时间：周一至周五09:00至18:00（日内瓦时间）。' (Opening hours: Monday to Friday 09:00 to 18:00 (Geneva time)). Below this, there is a link for '一般咨询/提交表格 / 国际注册簿摘录' (General inquiries / Submit forms / International Register extracts) and a list of items: 'Contact Madrid' and '电话：(41 22) 338 86 86' (Phone: (41 22) 338 86 86).

WIPO FOR OFFICIAL USE ONLY

WIPO | MADRID
The International
Trademark System

仅限WIPO官方使用

掌握马德里体系最新消息

- 访问马德里网站

www.wipo.int/madrid/zh

- 访问 马德里网络研讨会 和 “How-to”系列视频教程 并继续关注新主题

- 订阅 马德里通知，Madrid Highlights 了解法律变化和新闻



WIPO | MADRID
The International
Trademark System

网络研讨会互动答疑

吴亚丽

马德里运营司第三审查组

戴晓丹

马德里运营司第三审查组

谢谢！

提交马德里商标申请的技巧：如何避免不规范和驳回

2020年4月23日星期四（北京时间下午4:00）

马德里国际注册簿中更正的处理技巧

2020年5月21日星期四（北京时间下午4:00）

madrid.promotion@wipo.int

