

## **Traité de coopération en matière de brevets (PCT)** **Comité de coopération technique**

**Trentième session**  
**Genève, 8 – 12 mai 2017**

### **PROLONGATION DE LA NOMINATION DE L'INSTITUT NORDIQUE DES BREVETS EN QUALITE D'ADMINISTRATION CHARGÉE DE LA RECHERCHE INTERNATIONALE ET DE L'EXAMEN PRELIMINAIRE INTERNATIONAL SELON LE PCT**

*Document établi par le Bureau international*

1. Toutes les administrations internationales existantes ont été nommées par l'Assemblée de l'Union du PCT pour une période s'achevant le 31 décembre 2017. En 2017, l'assemblée devra donc prendre une décision en ce qui concerne la prolongation de la nomination de chaque administration internationale existante qui souhaite demander une telle prolongation, après avoir sollicité l'avis du comité (voir les articles 16.3)e) et 32.3) du PCT). On trouvera des informations concernant la procédure applicable et le rôle du comité dans le document PCT/CTC/30/INF/1.

2. Le 7 mars 2017, l'Institut nordique des brevets a présenté une demande de prolongation de sa nomination en qualité d'administration chargée de la recherche internationale et d'administration chargée de l'examen préliminaire international selon le PCT. Cette demande est reproduite à l'annexe du présent document.

3. *Le comité est invité à faire part de son avis sur cette question.*

[L'annexe suit]

DEMANDE DE PROLONGATION DE LA NOMINATION DE L'INSTITUT NORDIQUE DES  
BREVETS EN QUALITE D'ADMINISTRATION CHARGEE DE LA RECHERCHE  
INTERNATIONALE ET DE L'EXAMEN PRELIMINAIRE INTERNATIONAL SELON LE PCT

---

## 1 – GENERALITES

---

**Nom de l'office ou de l'organisation intergouvernementale** : Institut nordique des brevets, organisation intergouvernementale créée par les gouvernements du Danemark, de l'Islande et de la Norvège.

**Date à laquelle le Directeur général a reçu la demande de renouvellement** : 7 mars 2017

**Session de l'assemblée à laquelle le renouvellement sera demandé** : quarante-neuvième session, du 2 au 11 octobre 2017, à Genève (Suisse).

**Date à laquelle l'office pourrait commencer à agir en qualité d'administration chargée de la recherche internationale et de l'examen préliminaire international** : l'Institut nordique des brevets demande à être renouvelé dans ses fonctions; il agit donc déjà en qualité d'administration chargée de la recherche internationale et de l'examen préliminaire international.

**Administrations actuellement chargées de la recherche internationale et de l'examen préliminaire international qui prêtent leur concours à l'évaluation de la mesure dans laquelle les critères sont remplis** : sans objet

---

## 2 – CRITERES MATERIELS : EXIGENCES MINIMALES APPLICABLES A LA NOMINATION

---

---

### 2.1 – CAPACITE EN MATIERE DE RECHERCHE ET D'EXAMEN PRELIMINAIRE

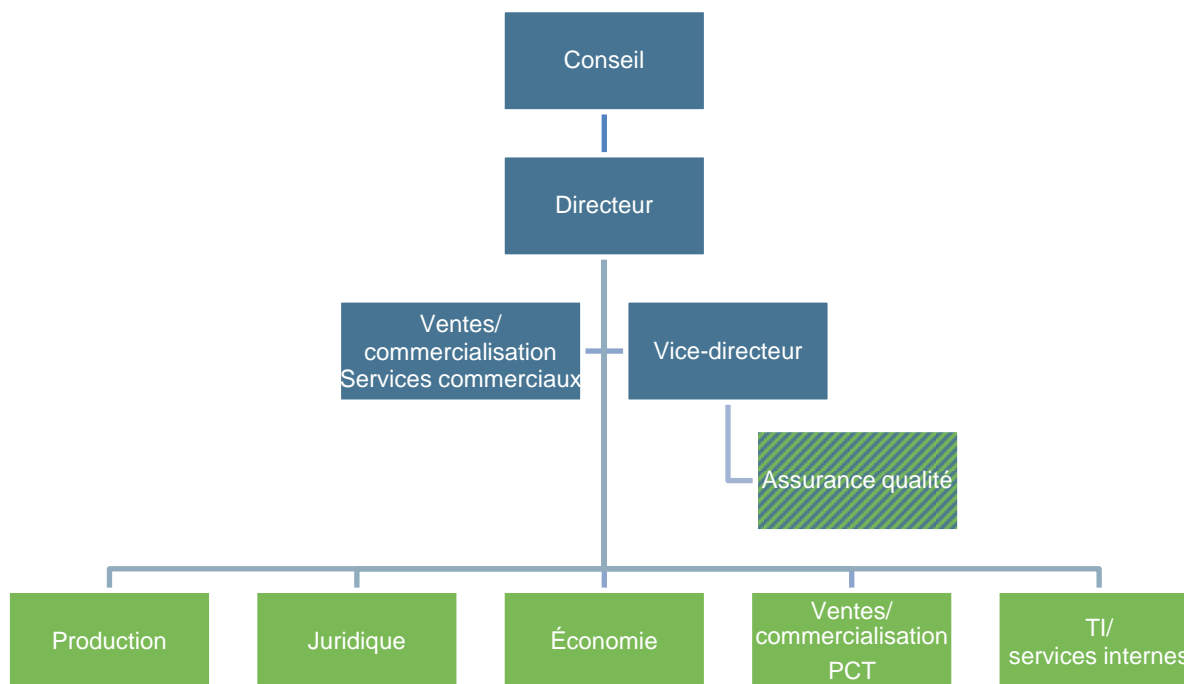
---

**Règles 36.1.i) et 63.1.i) : l'office national ou l'organisation intergouvernementale doit avoir au moins cent employés à plein temps possédant des qualifications techniques suffisantes pour procéder à la recherche et à l'examen.**

**Employés qualifiés pour procéder à la recherche et à l'examen préliminaire** :

Le fonctionnement de l'institut est fondé sur la coopération entre les offices nationaux des brevets des trois États contractants et sur l'exploitation des ressources et compétences existantes des offices nationaux. L'Office islandais des brevets a choisi de ne pas confier de travaux de recherche et d'examen préliminaire à son personnel; de ce fait, tous les travaux de recherche et d'examen préliminaire sont effectués par les examinateurs de brevets de l'Office danois des brevets et des marques et de l'Office norvégien de la propriété industrielle.

## Organisation de l'Institut nordique des brevets



\* ■ Services fournis par les offices de brevets nationaux

Le nombre d'examineurs qualifiés effectuant les recherches et examens préliminaires pour l'Institut nordique des brevets est de 150 (80 examinateurs de l'Office norvégien de la propriété industrielle et 70 de l'Office danois des brevets et des marques). La répartition par domaine technique, expérience et qualifications est la suivante :

Domaine technique	Nombre (équivalent plein temps)	Expérience moyenne en tant qu'examineurs (en années)	Répartition en fonction des qualifications
Mécanique	60	15,1	
Électricité/électronique	43	13,3	
Chimie	30	15,7	
Biotechnologie	17	13,8	
<b>Total</b>	<b>150</b>	<b>14,5</b>	<b>16% doctorat, 84% master en sciences ou équivalent.</b>

### Programmes de formation

Tous les nouveaux examinateurs de l'Institut nordique des brevets commencent une période de formation de 12 à 18 mois avant d'avoir le droit de décider eux-mêmes du résultat d'une demande de brevet. Au cours de la période de formation, tous les nouveaux examinateurs auront au moins deux tuteurs différents dans leur domaine technique, ou dans un domaine technique proche du leur. Les tuteurs sont des examinateurs expérimentés, formés pour jouer ce rôle. Le tuteur assurera le suivi de tous les travaux réalisés par le nouvel examinateur et ils collaboreront étroitement sur les tâches quotidiennes en lien avec le traitement et l'examen des dossiers. Outre le fait qu'ils sont suivis de près par un tuteur, tous les nouveaux examinateurs participent à un programme d'enseignement complet, qui couvre tous les aspects des procédures de traitement des dossiers.

Les examinateurs reçoivent une formation approfondie dans le domaine du droit et de la législation relative aux brevets. Ils étudient notamment le Traité du PCT, le règlement d'exécution et les instructions administratives ainsi que les Directives concernant la recherche internationale et l'examen préliminaire international selon le PCT. Par ailleurs, les examinateurs sont formés à l'utilisation des outils et bases de données liés à la recherche, des systèmes internes et de la documentation.

Tous les examinateurs expérimentés sont encouragés à se tenir informés des nouveautés dans leurs domaines techniques. Cela est rendu possible en échangeant et en réalisant des exercices pratiques dans leurs groupes techniques, en assistant à des conférences et cours externes dans leur domaine technique, et en se tenant au courant de l'actualité, sur Internet et dans différents journaux. Tous les examinateurs participent régulièrement à des réunions où des spécialistes de la recherche et de l'examen préliminaire donnent une mise à jour sur les changements ou les nouveaux aspects du travail qu'ils accomplissent.

***Règles 36.1.ii) et 63.1.ii) : cet office ou cette organisation doit avoir en sa possession au moins la documentation minimale de la règle 34, ou avoir accès à cette documentation minimale, laquelle doit être disposée d'une manière adéquate aux fins de la recherche et se présenter sur papier, sur microforme ou sur un support électronique.***

**Accès à la documentation minimale aux fins de la recherche :**

- Plein accès  
 Accès partiel (indiquez les domaines actuellement exclus et expliquez comment vous comptez obtenir l'accès à ces domaines)

**Systemes de recherche :**

Tous les examinateurs de l'Institut nordique des brevets ont pleinement accès à la documentation minimale du PCT, comme le prévoit la règle 34.

Les recherches sont principalement réalisées en ligne, au moyen des mêmes bases de données et les mêmes systèmes de recherche que ceux qui sont mis à la disposition des États membres de l'OEB. Les bases de données les plus importantes sont EPODOC, WPI et INSPEC, accessibles grâce à l'outil de recherche EPOQUENet. D'autres bases de données documentaires importantes sont accessibles, par exemple, au moyen de Dialog et d'STN. Les examinateurs utilisent aussi des bases de données plein texte dans diverses langues et d'autres bases de données contenant des articles et de la littérature non-brevet.

L'Institut nordique des brevets fonctionne comme un fournisseur de services de recherche commerciale et, à ce titre, il s'est allié à divers fournisseurs de bases de données commerciales. Cela signifie que les examinateurs de cet institut ont aussi accès à diverses bases de données spécialisées consacrées aux brevets et à la littérature non-brevet, que ce soit directement ou par le biais de Dialog et STN, notamment à M-CAM, IEEE, GenomeQuest et d'autres.

La collection de documents de brevet et d'autres publications sur support papier est en train d'être progressivement numérisée. Elle est utilisée chaque fois qu'il convient.

***Règles 36.1.iii) et 63.1.iii) : cet office ou cette organisation doit disposer d'un personnel capable de procéder à la recherche et à l'examen dans les domaines techniques sur lesquels la recherche doit porter et possédant les connaissances linguistiques nécessaires à la compréhension au moins des langues dans lesquelles la documentation minimale de la règle 34 est rédigée ou traduite.***

**Langues dans lesquelles les demandes nationales peuvent être déposées et traitées :**

Tous les offices nationaux de brevets ont le danois, l'anglais, le norvégien et le suédois comme langues de dépôt. En Islande, il est aussi possible de déposer une demande en islandais.

**Autres langues maîtrisées par un grand nombre d'examineurs :**

Allemand et français.

**Services proposés pour faciliter la recherche ou mieux comprendre l'état de la technique dans d'autres langues :**

Grâce à la diversité du groupe d'examineurs, nous avons la possibilité d'examiner l'état de la technique dans plus de 30 langues, si nécessaire en associant un examinateur ayant les aptitudes linguistiques requises avec un examinateur pourvu des compétences techniques. En outre, nous avons accès (par STN et Dialog) à de nombreuses bases de données plein texte relatives aux brevets, notamment en chinois, en japonais, en coréen et dans d'autres langues, traduites en anglais.

Les outils de traduction en ligne tels que celui créé par l'OEB et Google, accessible par le biais d'Espacenet, sont également utilisés.

---

## **2.2 – GESTION DE LA QUALITE**

---

***Règles 36.1.iv) et 63.1.iv) : cet office ou cette organisation doit disposer d'un système de gestion de la qualité et de dispositions internes en matière d'évaluation conformément aux règles communes de la recherche internationale.***

***Système national de gestion de la qualité***

L'Institut nordique des brevets a mis en place un système de gestion de la qualité conforme à la norme ISO 9001. Le système vise tous les services proposés et est composé de trois niveaux. Le premier niveau décrit la politique, les objectifs et l'organisation de l'institut; le deuxième niveau contient des procédures pour la gestion du système d'assurance de la qualité; et le troisième niveau comprend les procédures pour le fonctionnement quotidien de l'Institut nordique des brevets, y compris l'association.

Les travaux de recherche et d'examen préliminaire relatifs aux demandes déposées selon le PCT sont menés par les examinateurs de l'Office danois des brevets et des marques et de l'Office norvégien de la propriété industrielle au nom de l'Institut nordique des brevets. Les deux offices ont des systèmes de gestion de la qualité certifiés selon la norme ISO 9001.

Les accords de service conclus par l'Institut nordique des brevets avec l'Office danois des brevets et des marques et l'Office norvégien de la propriété industrielle précisent les conditions exactes liées au système de gestion de la qualité dans les offices nationaux de brevets du Danemark et de la Norvège. La documentation figurant dans les systèmes nationaux de gestion de la qualité en lien avec la recherche et l'examen préliminaire selon le PCT a été entièrement harmonisée entre les deux offices, créant lesdites Procédures nationales communes.

Les systèmes nationaux de qualité de l'Office danois des brevets et des marques et l'Office norvégien de la propriété industrielle, ainsi que le système de qualité de l'Institut nordique des brevets, sont énoncés et présentés au format électronique. Les Procédures nationales communes sont énoncées et présentées en anglais sur un serveur commun, accessible à tout le personnel de l'Institut nordique des brevets et des offices nationaux de brevets affectés aux questions traitées à l'institut.

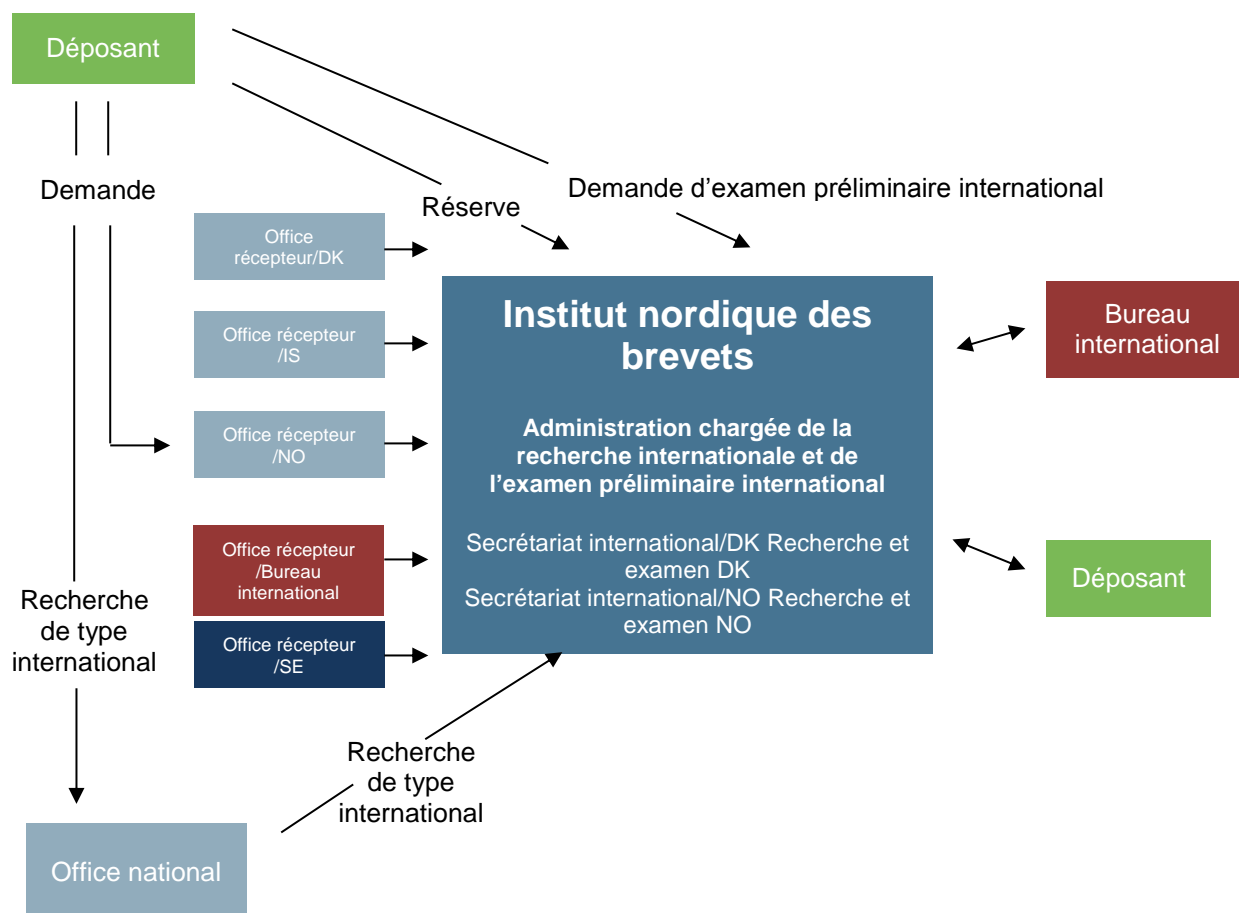
Étant donné que l'Islande, en tant qu'État membre de l'Institut nordique des brevets, ne procède à aucun travail de recherche ou d'examen au nom de cet institut, le système de gestion de la qualité de l'Institut nordique des brevets ne contient pas de dispositions relatives à la recherche et à l'examen préliminaire.

Pour des informations plus détaillées sur notre système de gestion de la qualité, nous vous invitons à consulter notre rapport annuel sur la qualité établi par l'administration chargée de la recherche internationale et de l'examen préliminaire international selon le PCT, publié conformément aux alinéas 21.26 et 21.27 des directives concernant la recherche internationale et l'examen préliminaire international selon le PCT. Le rapport est disponible sur le site Web de l'OMPI : <http://www.wipo.int/pct/en/quality/authorities.html>.

**Si vous faites demande au nom d'une organisation internationale composée d'un groupe d'offices nationaux, décrivez les modalités prévues pour assurer la bonne transmission et la qualité des rapports ainsi que le respect des délais les concernant.**

L'Institut nordique des brevets possède des accords de service avec l'Office danois des brevets et des marques et l'Office norvégien de la propriété industrielle, qui régissent les travaux menés au nom de l'Institut nordique des brevets conformément aux directives du PCT.

Les accords de service, qui sont négociés chaque année, contiennent les spécifications des services que les offices nationaux de brevets doivent fournir à l'Institut nordique des brevets. Ils décrivent en détail les spécifications relatives à la prestation des services du PCT, notamment les normes, les formalités, la coordination et l'établissement de rapports. Les offices nationaux accomplissent les tâches du Secrétariat international. Celui-ci est chargé de la communication avec le Bureau international de l'OMPI, avec le déposant, de toutes les formalités liées au PCT et du recouvrement des taxes impayées.



La communication entre l'Institut nordique des brevets et les offices nationaux de brevets au sujet du PCT est gérée par le Secrétariat international. Il peut s'agir de tous types de formalités ainsi que de la redistribution des dossiers entre l'Office norvégien de la propriété industrielle et l'Office danois des brevets et des marques en cas d'erreur. La redistribution entre ces deux offices en cas de sous-capacité temporaire dans l'un des offices est gérée par les responsables de département de manière empirique.

Chaque office national de brevets met régulièrement à jour une liste de domaines techniques pour lesquels ses capacités disponibles sont limitées, sur le long terme, pour travailler pour l'Institut nordique des brevets. Ce dernier élabore une liste consolidée comprenant tous les offices nationaux de brevets, et le Conseil de l'Institut nordique des brevets prend les mesures nécessaires pour faire en sorte qu'il y ait toujours des capacités disponibles pour travailler pour l'institut dans au moins un office national, afin d'assurer une répartition appropriée et un respect systématique des délais.

---

### 3 – CHAMP D'APPLICATION VISE

---

**Langues dans lesquelles les services seraient proposés :**

Danois, anglais, islandais, norvégien et suédois.

**États ou offices récepteurs pour lesquels l'administration serait compétente :**

Danemark, Islande, Norvège et Suède (et, en qualité d'office récepteur, le Bureau international de l'OMPI).

**Limitations du champ d'application :**

Le champ d'application est limité uniquement par les obligations du Danemark, de l'Islande et de la Norvège dans le cadre de l'Organisation européenne des brevets.

---

**4 – ÉNONCE DES MOTIVATIONS**

---

L'Institut nordique des brevets (NPI) est une organisation internationale établie par les gouvernements du Danemark, de l'Islande et de la Norvège.

L'accord pour la création de l'institut a été signé en juillet 2006, et celui-ci a été nommé en qualité d'administration chargée de la recherche internationale et de l'examen préliminaire international selon le PCT par l'Assemblée de l'Union du PCT en septembre de la même année. L'Institut nordique des brevets a commencé à remplir ses fonctions d'administration chargée de la recherche internationale et de l'examen préliminaire international le 1<sup>er</sup> janvier 2008.

Cet institut a été créé afin d'offrir aux utilisateurs des États contractants les meilleures conditions possibles au niveau local pour fonctionner efficacement sur un marché des brevets actif et pour contribuer au développement du système du PCT. En tant qu'administration chargée de la recherche internationale et de l'examen préliminaire international, il fournit des services d'information et de délivrance de brevets au niveau international, en étroite collaboration avec les offices nationaux de brevets participants, afin de stimuler l'innovation dans les États contractants.

L'institut s'appuie sur les ressources des offices nationaux de brevets des États contractants, ce qui permet de renforcer les compétences au niveau national tout en tirant parti des ressources des offices nationaux ainsi élargies. Ce modèle a connu un incroyable succès, et il a depuis été reproduit dans d'autres régions.

À l'échelle mondiale, les États membres de l'Institut nordique des brevets sont de petits pays. Néanmoins, ils sont tous des économies fondées sur le savoir et sont régulièrement classés parmi les pays les plus innovants au monde<sup>1</sup>. Les PME constituent l'épine dorsale de l'économie dans ces pays puisqu'elles représentent la grande majorité des entreprises. Elles sont essentielles à la croissance, la prospérité et la création d'emplois dans la région. Le fait de proposer une structure locale offrant un contact personnel de proximité a ouvert le système international des brevets à nombre de ces entreprises.

La protection par brevet à l'échelle mondiale revêt une importance croissante dans la société du savoir. Par conséquent, la nécessité de disposer d'un système des brevets efficace offrant des produits et des services de qualité s'est aussi accrue. Le système du PCT offre une excellente base pour un système mondial de ce type et nous avons noté avec satisfaction le succès remarquable du système du PCT, bien que nous soyons aussi préoccupés par la charge de travail et le volume des dossiers en suspens qui en découlent pour les administrations internationales selon le PCT. Nous sommes fermement convaincus que la mise en place d'un

---

<sup>1</sup> Classés aux huitième, treizième et vingt-deuxième rangs de l'Indice mondial de l'innovation en 2016 (<http://www.wipo.int/publications/fr/details.jsp?id=4064>) et aux première, cinquième et treizième places de l'Index of Patent Systems Strength pour 2014-2015 (<https://www.liverpool.ac.uk/management/research/projects/patent-systems/>).



système mondial des brevets efficace et performant doit avoir une assise nationale, c'est-à-dire que les pays doivent offrir les meilleures conditions possibles au niveau national pour la protection des innovations.

Depuis son entrée en fonctionnement, l'Institut nordique des brevets et ses États membres ont joué un rôle très actif dans l'amélioration du système du PCT, en participant à diverses formes de rencontres telles que le Groupe de travail du PCT, les Réunions des administrations internationales du PCT (MIA) et le Sous-groupe du MIA chargé de la qualité. (En février 2017, l'Institut nordique des brevets a accueilli la MIA et les réunions du Sous-groupe chargé de la qualité à Reykjavík (Islande).)

En outre, il entretient depuis le début une excellente relation de coopération avec le Bureau international de l'OMPI. Actuellement, le volet le plus important de cette coopération concerne les services en ligne du PCT. Nous continuerons de coopérer avec l'OMPI pour développer ces services au profit des utilisateurs et d'autres administrations internationales et offices nationaux de tous les États contractants du PCT.

Les États membres de l'Institut nordique des brevets ont organisé de nombreuses activités axées sur la propriété intellectuelle en coopération avec l'OMPI, notamment plusieurs ayant pour but de fournir une assistance technique aux pays en développement. Ces activités comprennent des cours de formation pour les examinateurs de brevet et des cours en lien avec la qualité des brevets. Par ailleurs, l'Office danois des brevets et des marques apporte, depuis près de deux décennies, un soutien et une assistance technique à plusieurs pays à travers le monde, notamment à de nombreux pays de l'est de l'Europe, par le biais desdits programmes de jumelage, parrainés par l'Union européenne.

L'expérience et les compétences obtenues en agissant en qualité d'administration chargée de la recherche internationale et de l'examen préliminaire international selon le PCT ont contribué à accroître les capacités de notre personnel à apporter une assistance technique à d'autres États contractants du PCT, en particulier aux pays en développement; l'institut et ses États membres veilleront à poursuivre cette démarche au cours des prochaines années.

En tant qu'administration chargée de la recherche internationale et de l'examen préliminaire international selon le PCT, l'Institut nordique des brevets est déterminé à continuer de contribuer au développement et à l'efficacité au niveau mondial du système du PCT en apportant ses ressources hautement adéquates.

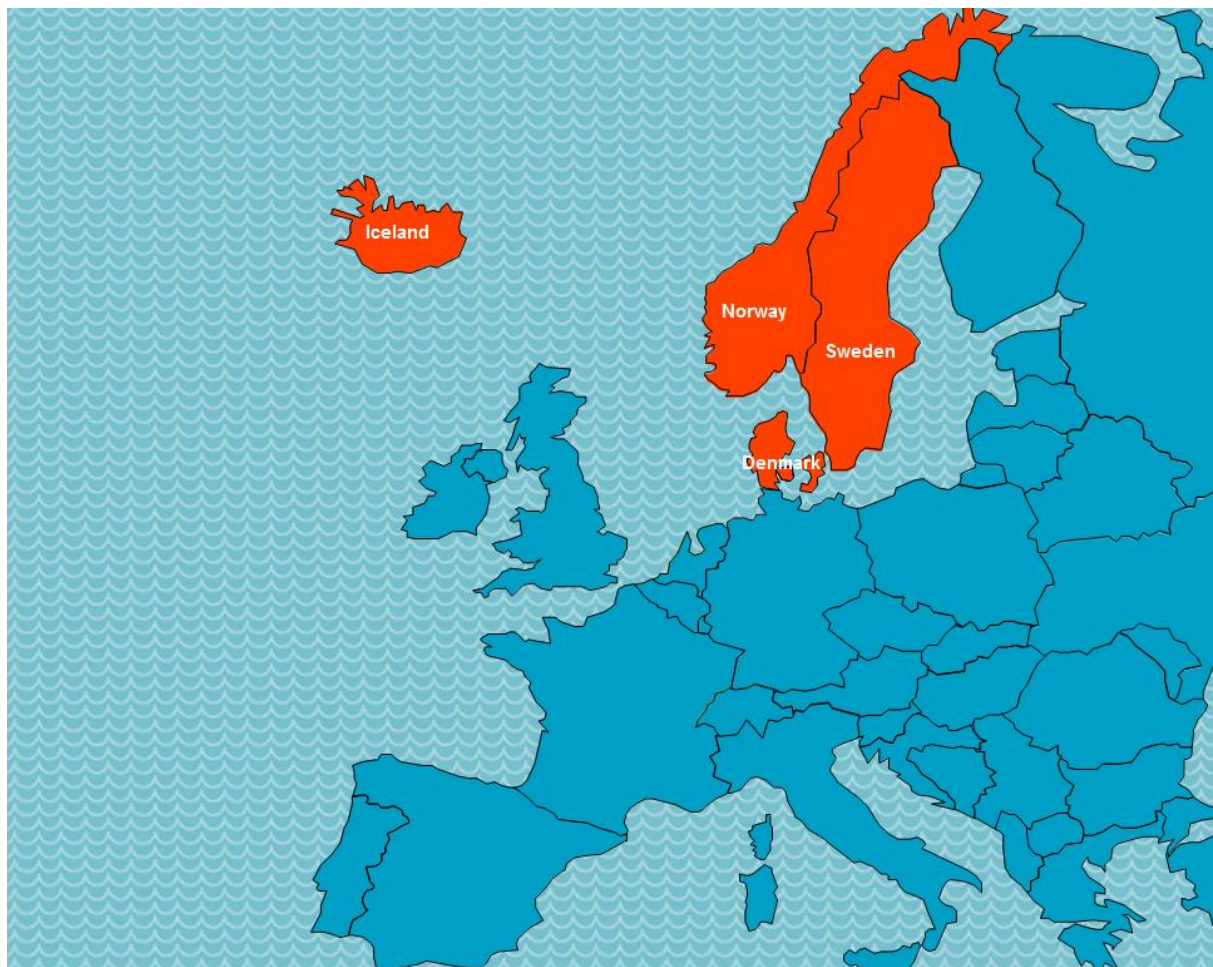
---

## **5 – ÉTATS CANDIDATS**

---

### **Emplacement géographique**

L'Institut nordique des brevets agit en qualité d'administration chargée de la recherche internationale et de l'examen préliminaire international pour les nationaux et les résidents du Danemark, de l'Islande, de la Norvège et de la Suède.



**Appartenance à des organisations régionales :**

Tous les États membres de l'Institut nordique des brevets sont membres de l'Organisation européenne des brevets.

**Population (2016) :**

Danemark : 5,7 millions  
Islande : 330 000  
Norvège : 5,2 millions

**PIB par habitant (2016) :**

Danemark 48 994 dollars des États-Unis d'Amérique  
Islande 47 679 dollars des États-Unis d'Amérique  
Norvège 62 025 dollars des États-Unis d'Amérique

**Estimation des dépenses nationales en recherche-développement (pourcentage du PIB) :**

Danemark 3,0%  
Islande 2,2%  
Norvège 1,9%

**Nombre d'instituts universitaires de recherche :**

Danemark 8  
Islande 4  
Norvège 9

## **Présentation du réseau national de centres d'information en matière de brevets (par exemple, bibliothèque des brevets, centres d'appui à la technologie et à l'innovation)**

Tous les États membres de l'Institut nordique des brevets sont membres de l'Organisation européenne des brevets. À ce titre, ils ont tous mis en place plusieurs centres appelés PATLIB (bibliothèque des brevets), en coopération avec l'Office européen des brevets (OEB). Leur personnel qualifié et expérimenté peut proposer une aide pratique au sujet de divers droits de propriété intellectuelle. Le Danemark possède quatre centres PATLIB, l'Islande trois et la Norvège un.

Les offices nationaux de brevets des États membres sont tous chargés de favoriser l'innovation et l'information relatives aux brevets et à d'autres droits de propriété intellectuelle sur leur territoire. Tous les offices offrent une grande variété de services d'information en matière de brevets, notamment des documents écrits, des services en ligne, des centres d'information, des programmes d'enseignement et d'autres activités. La coopération internationale et régionale joue un rôle important, avec des organisations telles que l'OMPI, l'OEB et l'Office de l'Union européenne pour la propriété intellectuelle. Nombre de ces activités sont coordonnées ou organisées conjointement par les États membres de l'Institut nordique des brevets.

### **Principales industries locales**

Les principales industries danoises comprennent un secteur agricole axé sur les hautes technologies et un secteur industriel avancé avec des entreprises de renom mondial dans les secteurs pharmaceutique, de l'électronique, du transport maritime et des énergies renouvelables. Les principales exportations du pays sont notamment les produits alimentaires transformés, les machines agricoles et industrielles, les produits pharmaceutiques, les meubles, les produits électroniques et les éoliennes.

Les principales industries de l'Islande incluent la transformation du poisson, la fabrication d'aluminium, la production de ferrosilicium, les énergies géothermique et hydraulique ainsi que le tourisme. L'Islande a joué un rôle de premier plan dans la recherche sur la génétique, l'environnement et les énergies renouvelables. Elle exporte essentiellement de l'aluminium, des ferro-alliages et du poisson.

La Norvège est l'un des plus grands exportateurs de pétrole au monde, et elle compte parmi les premiers producteurs mondiaux dans les secteurs de l'aquaculture, des industries maritimes, de l'énergie hydraulique, de l'énergie, de la technologie et des télécommunications. Elle exporte essentiellement du pétrole et des produits pétroliers, des machines et équipements, des métaux, des produits chimiques, des navires et du poisson.

### **Principaux partenaires commerciaux**

En 2015, les cinq principaux partenaires commerciaux des États membres de l'Institut nordique des brevets étaient les suivants :

Danemark : Allemagne, Suède, Norvège, Royaume-Uni et États-Unis d'Amérique.

Islande : Pays-Bas, Royaume-Uni, Espagne, Allemagne, France.

Norvège : Royaume-Uni, Allemagne, Pays-Bas, France, Suède.

## Autres informations essentielles

Voir les liens suivants pour obtenir des informations au sujet des politiques nationales des États membres de l'Institut nordique des brevets en matière de propriété intellectuelle :

Danemark :

<http://www.dkpto.org/ip-law--policy/national-ip-policy.aspx>

Islande :

<https://www.atvinnuvegaraduneyti.is/media/ Acrobat/160610-Hugverkastefna-vefutgafa.pdf>  
(actuellement disponible seulement en islandais).

Norvège :

<https://www.regjeringen.no/no/dokumenter/meld-st-28-20122013/id722822/sec1> (actuellement disponible seulement en norvégien).

## 6 – PROFIL DES DEMANDES DE BREVET

Des informations statistiques concernant les rapports de recherche internationale et rapports d'examen préliminaire international de l'Institut nordique des brevets, notamment des renseignements sur le respect des délais, sont disponibles auprès de l'OMPI :

<http://www.wipo.int/pct/en/activity/index.html>

<https://patentscope.wipo.int/search/en/structuredSearch.jsf>

### Nombre de demandes nationales reçues – par domaine technique

Année / Domaine technique	2013			2014			2015			2016		
	DK	IS	NO	DK	IS	NO	DK	IS	NO	DK	IS	NO
Mécanique	222		777	417		776	305		814	290		871
Électricité/électronique	155		192	300		171	249		179	237		208
Chimie	103		92	155		105	117		121	148		132
Biotechnologie	15		10	14		12	11		9	11		15
Autres ou pas encore classées	1039	46		697	49		1050	46		1162	38	
<i>Total</i>	2 651			2 696			2 901			3 112		

### Nombre de demandes nationales reçues – par voie de dépôt

Année / Voie	2013			2014			2015			2016		
	DK	IS	NO	DK	IS	NO	DK	IS	NO	DK	IS	NO
Premier dépôt national / priorité interne	1341	41	1071	1381	38	1064	1462	43	1123	1551	36	1226
Priorité selon la Convention de Paris	132		146	126		95	187		129	228		101
Entrée dans la phase nationale du PCT	61	5	538	76	11	417	83	3	556	69	2	741

### Nombre de demandes internationales reçues en tant qu'office récepteur

Année Domaine technique	2013			2014			2015			2016		
	DK	IS	NO	DK	IS	NO	DK	IS	NO	DK	IS	NO
<i>Pas encore classées</i>	636	14	303	505	15	302	459	17	301	521	21	304
<i>Total</i>	953			822			777			846		

### Principaux offices/États faisant l'objet d'une revendication de priorité dans les demandes nationales :

Danemark : Répartition des revendications de priorité sur la période 2012-2015 : DK 71%, US 17%, EP 9%, GB 2%.

Islande : Non disponible

Norvège : Répartition des revendications de priorité sur les cinq dernières années : US 56%, GB 8%, EP 7%, DE 3%, FR 3%, JP 3%

### Délai moyen d'instruction des demandes de brevet nationales

Danemark		
Indicateur	À compter de	Délai (mois)
Jusqu'à la recherche	la date de dépôt	7
Jusqu'au premier examen	la date de dépôt	7
Jusqu'à la délivrance	la date de dépôt	23 (90% dans les 18 mois)

Islande		
Indicateur	À compter de	Délai (mois)
Jusqu'à la recherche	la date d'envoi à l'office danois <sup>2</sup>	4
Jusqu'au premier examen	la date d'envoi à l'office danois	4
Jusqu'à la délivrance	la date de dépôt	81

Norvège		
Indicateur	À compter de	Délai (mois)
Jusqu'à la recherche	la date de dépôt	6,5
Jusqu'au premier examen	la date de dépôt	6,5
Jusqu'à la délivrance	la date de dépôt	24,0

<sup>2</sup> La recherche et l'examen pour les demandes islandaises de brevet sont assurés par l'Office danois des brevets et des marques.

### Demandes nationales en attente de traitement<sup>3</sup>

Danemark	
Évaluation au 3 mars 2017	Nombre de demandes
Toutes les demandes en instance	2 546
Demands en attente de la recherche (taxes correspondantes payées)	1 012
Demands en attente du premier examen (taxes correspondantes payées)	1 012

Norvège	
Évaluation	Nombre de demandes
Toutes les demandes en instance	8 728
Demands en attente de la recherche (taxes correspondantes payées)	6 271
Demands en attente du premier examen (taxes correspondantes payées)	6 271 (même nombre, une seule opération)

[Fin de l'annexe et du document]

---

<sup>3</sup> Au 3 mars 2017. Selon les termes de l'accord de service entre l'Institut nordique des brevets et l'Office danois des brevets et des marques et l'Office norvégien de la propriété industrielle, les demandes nationales en attente de traitement n'ont aucun effet sur le respect des délais pour les travaux réalisés par l'institut en qualité d'administration chargée de la recherche internationale et de l'examen préliminaire international.